

236.1	GENERELLE BESTEMMELSER OG DEFINITIONER	2
236.1.1	ÆNDRINGER / FORSTÆRKNINGER.....	2
236.1.2	REPARATIONER.....	2
236.2	BOP/VÆGT	3
236.2.1	STANDARDVÆGT.....	3
236.2.2	BALLAST	3
236.2.3	FRIHØJDE	3
236.3	MOTOR OG UDSØDNING	3
236.4	TRANSMISSION	4
236.5	AFFJEDRING	4
236.6	HJUL OG DÆK	4
236.7	KARROSSERI OG UDSKYR	4
236.7.1	KØLING AF MOTOR M.V	5
236.8	ELEKTRISK SYSTEM M.V	5
236.9	BRÆNDSTOF	6
236.10	BREMSER	6
236.11	HANDISÆT	6
236.12	KONTROL.....	6
BILAG 1	7
BILAG 2	7
BILAG 3	8
BILAG 4	8

236.1 GENERELLE BESTEMMELSER OG DEFINITIONER

OK Mobil1 Legend Car Cup er åbent for Legend Car fra 600 Racing Inc USA købt igennem Padborg Park, Ved Flyvepladsen 10, 6330 Padborg.

OK Mobil1 Legend Car Cup er endvidere åbent for Legend Car biler, der har gennemgået et fuldstændig teknisk kontroleftersyn af motor og gearkasse ved godkendte værksteder jf. bulletin udsendt af promotoren. Resten af bilen kontrolleres af Padborg Park I/S for kontrol af den ovenfor nævnte identitet og ændringer i forhold til standardmodellen. Sådanne biler betegnes som Padborg Park Legend Car.

Bilen leveres med plomber mellem topstykke og motorblok samt på knastkæde-strammer under karburator som sikkerhed for original version af Padborg Park Legend Car.

Padborg Park Legend Car betragtes som et åbent køretøj, og føreren skal bære FIA godkendt udrustning i henhold til Tekniske bestemmelser, DASU Reglement 2 tillæg 10.

Bilen leveres med forrude af polycarbonat plastindsats, som må udskiftes med anden sikkerhedsplast eller sikkerhedsglas. Det er frit at skifte mellem dette, og original trådnetsindsats leveret af Padborg Park.

Legend Car afvikles efter FIA's appendix J article 277, med de undtagelser og tillæg i der findes i næværende reglement.

236.1.1 ÆNDRINGER / FORSTÆRKNINGER

Padborg Park Legend Car udvikles løbende af fabrikken i USA.

De ændringer der måtte komme på nye biler hjemtaget fra Racing 600 vil blive gjort tilladt for alle Padborg Park Legend Car. Dette sker ved en Bulletin for ændring.

Tilladte ændringer vil være beskrevet i "Teknisk reglement Håndbog" på DASU's hjemmeside eller ved bulletins udsendt af Padborg Park I/S og godkendt af BU.

Alle ændringer / Tilføjelser / Modifikationer som ikke er beskrevet i dette reglement, eller af DASU godkendte bulletiner, skal anses som værende ulovlige.

Udskiftning af dele skal ske med reservedele købt igennem Padborg Park eller dennes samarbejdspartner. Hvor der i reglement er nævnt Padborg Park som reservedelsleverandør, gælder det også dennes samarbejdspartner. Skruer, bolte og nitter er dog frie.

236.1.2 REPARATIONER

Motor og gearkasse må kun adskilles og renoveres af værksteder der er godkendte i henhold til udsendte bulletiner.

I tilfælde af havari, eller bortkomne plomber, skal reparation og kontrol af motor foretages af godkendte værksteder der også reetablerer plomberingen af motor og gearkasse.

Manglende plomberinger konstateret efter tidtagning eller løb, vil medføre udelukkelse fra pågældende tidtagning eller løb.

Motoren vil først kunne anvendes til tidtagning eller løb, når denne er kontrolleret og plomberet af godkendt motorværksted.

Det er tilladt at forstærke og reparerer chassis jf. billeder på bilag 4.

Det er tilladt at forstærke motorophæng.

236.2 BOP/VÆGT

236.2.1 STANDARDVÆGT

Yamaha 1250

Minimumskonkurrencevægt inklusive kører: 615 kg.

Yamaha FZ09

Minimumskonkurrencevægt inklusive kører: 610 kg.

Der vil for opretholdelse af jævnbyrdighed de to motorvarianter imellem, kan der anvendes BOP (balance of performance), dette vil blive opnået ved hhv. at tilføje eller fjerne vægt fra en af varianterne.

Minimumsvægt kan justeret i løbet af sæsonen, i dette tilfælde vil dette blive oplyst i BOP udsendt af Padborg Park I/S teknisk afdeling, ca. 8 dage, men senest 2 timer, før anvendelse.

236.2.2 BALLAST

Montering af maksimalt 15 kg ballast kan valgfrit placeres inden for bilens karosseri, monteret med minimum 2 stk. 8 mm bolte i 8.8 kvalitet, samt skiver på 30 mm x 3 mm minimum. Se også billede på bilag 1.

Ballast udover 15 kg, skal placeres i bunden af bilens kabine foran førersædet og fastgøres med 2 stk. 8 mm bolte i 8.8 kvalitet samt skiver på 30 mm x 3 mm som minimum.

Der må monteres forstærkninger, der udelukkende anvendes til montering af ekstra ballast.

236.2.3 FRIHØJDE

Ridehøjden er fri.

236.3 MOTOR OG Udstødning

Kun Yamaha 1250 "Blitz" med motortype P503E eller P506E, samt Yamaha FZ09 motor leveret og plomberet fra INEX USA er tilladt.

Disse motorer kan kun repareres af de af Padborg Park godkendte motorværksteder, disse værksteder skal efterfølgende plumbere motoren med plomber godkendt af Padborg Park.

Yamaha 1250 motor:

Tændingsanlæg: Der skal benyttes komplet INEX tændingssystem med 2 pick-up på bagpladen, tændspoler, ledningsnet og rød tændingsboks (som monteret på nye biler).

Tænding skal indstilles på 35° (dette er 7,00 mm før top målt på stemplet).

Der tillades en tolerance på +/- 0,40 mm (+/- 1°), uanset om motoren er kold eller varm.

Størrelse af hoveddyser i karburator fastsættes senest 1. marts i kalenderåret og udsendes som bulletin, ingen andre dyse må anvendes, alle andre dele og specifikationer på karburatorerne skal forblive som original.

Der findes to typer "nåle" til karburatorer der må anvendes, enten de originale fra Yamaha eller de "røde" fra INEX (samme som de originale, men med ekstra "spor" til justering af højde).

Luftfilter som leveres fra Padborg Park.

Yamaha FZ09 motor:

Motorledningsnet, tændingsanlæg komplet, ECU, følere/sensorer, skal forblive som leveret fra 600 Racing Inc /INEX USA

Udstødning er fri fra udstødningsmanifold, og kan føres bagud eller ud til siden.

Det er tilladt at montere en fra Padborg Park I/S leveret oliekløler.

Det er tilladt at montere en fra Padborg Park I/S leveret ventilator til køling af motoren.

236.4 TRANSMISSION

Yamaha 1250

Bagtøj er standard med en udveksling på 2,93:1 og 100 % spær. Det er tilladt at montere baggear.

Yamaha FZ09

Bagtøj er standard med en udveksling på 3,33:1 og 100% spær. Det er tilladt at montere baggear.

236.5 AFFJEDRING

Fjedre må skiftes med andre originale i størrelse: lbs. 150, 175, 185, 225, 250, 275, 300, 325.

Camber og Toe in/out er fri inden for det område, det kan justeres fra bilens originale justerings muligheder.

Maksimal caster målt jf. billede er 9,0 grader. For at opnå 9 grader er det tilladt at modificere "casterstænger", ved at korte dem af med op til 10mm. Der skal være møtrikker i begge ender.



236.6 HJUL OG DÆK

Dæk skal købes ved Padborg Park af typen Yokohama 185/60 R13 – 80 H. Enhver brug af hjælpemidler til dækopvarmning er forbudt, ligesom kemiske præparater er forbudt, kun afraspning er tilladt.

Alle dæk er forsynet med 6 sæt slidmærker – 6 yderst, 6 inderst og 2 gange 6 i midten. Alle placeret 4 og 4 over for hinanden. (Se bilag 2).

Et dæk er ulovligt, når der ikke er niveauforskel mellem overflade slidbane og overflade på alle inderste, eller alle på en af de midterste eller alle yderste slidmærker.

236.7 KARROSSERI OG Udstyr

Ildslukker, som opfylder kravene i Regl. 253.7.3, og som monteres forrest i højre hjørne på kardan tunnelen.

Trækkrog monteres ikke, idet der anvendes forreste og bagerste kofanger ved eventuel rydning.

Forskærme må frit bruges mellem de forskellige Padborg Park Legend Car modeller.

Følgende må monteres og købes frit:

- Instrumenteringsudstyr.
- Ekstra indvendigt spejl.
- Sæde må flyttes i bilens længderetning, og må udskiftes med andet FIA-godkendt sæde.

Skiftes sædet til et FIA homologeret sæde skal det være min. FIA standard 8855-1999, der tillades +5 år fra udløbsdato. Sædet skal være helt og fri for fejl.

Sæder med FIA standard 8862-2009 har ingen national forlængelse.

- Seler må udskiftes med anden FIA-godkendt 5-punktsele, min. FIA Standard 8853/98, der tillades +5 år fra udløbsdato.
- Rat må udskiftes.

Flytning af kontakter på instrumentpanelet er tilladt.

Andre ikke konkurrencefremmende ændringer, såsom montering af kamera, radio, højtalere m.v. er tilladt.

Der må monteres en forstærkningsplade på torpedoen foran førerens ben. Denne forstærkning må ikke bidrage til afstivning af køretøjet. Og må ikke spærre for adgang til tændingsdækslet på motoren, til kontrol af tænding.

236.7.1 KØLING AF MOTOR M.V

Det er tilladt, uden at ændre bilens udvendige form, at sikre ekstra luftkøling af motoren, ved at bore/skære huller og føre slanger fra front, skærme og motorhjelms herunder:

- Air Scoop i motorhjelm max 7 cm højde fra motorhjelms til overkant Air Scoop. Der skal også altid være mindst 5 cm frit areal i alle retninger fra udskæring til Air Scoop og til yderkant af motorhjelm.
- Udluftning bag motoren og ud i siden, af rør til udluftning købt ved Padborg Park – reservedelsnr. 124.

Dog må der ikke laves RAM-indsugning.

Det er tilladt at "hæve" motorhjelmens bagkant for bedre "luftgennemstrømning" af motorrum.

Det er tilladt at montere 2 stk. blæsere på toppen af motoren for afkøling af topstykke, montering og tilslutning er valgfrie.

Det er tilladt at lave åbninger i motorhjelms således at disse blæsere får tilført luft gennem disse åbninger.

Blæsere skal købes gennem Padborg Park, og kun denne type er tilladt.

236.8 ELEKTRISK SYSTEM M.V

Hovedafbryder i højre side ved sæde skal afmærkes med et rødt lyn i en blå trekant med hvide kanter, hvor trekantens sider er mindst 12 cm.

Regnlygte skal følge 252.8.1 National bestemmelse.

Pære i baglygter: Stoplygte min. 21 W, baglygte min. 10 W eller tilsvarende LED lys af samme styrke.

Simple laptimer til tidtagning og visning af placering, herunder GPS baserede systemer samt radiokommunikation fra pitmandskab til kører er tilladt. Herudover er følgende

Datalogsystemer tilladt:

- AIM Solo 2 DL
- AIM MXm Dashlogger
- AIM MXS Dashlogger
- AIM MXG Dashlogger

På FZ09 motorer er det kun tilladt at montere ovenstående til motorledningsnettet via ledningsnet som kan købes hos Padborg Park. På 1250 motorer skal der monteres separate sensorer og ledningsnet til en eventuel datalogger.

Transponder skal placeres under en af skærmene forrest på chassisramme.

Det er tilladt at udskifte batteri til valgfri type.

Den samlede "minimum konkurrencevægt" og reglerne for placering af ballast skal overholdes.

236.9 BRÆNDSTOF

Der må kun benyttes normal blyfri benzin. Målemetode som DASU 252.9.1. Det indskræpes at det benyttede brændstof skal være tilgængeligt i normal handel i Danmark, og være tappet fra en servicestations pumpestander mærket med max. 101 oktan, uden andre tilsætninger. Yderligere gøres opmærksom på, at det er kører/anmelder der har ansvaret for at kunne dokumentere handelsstedet for det benyttede brændstof. Promotoren kan vælge at specificere en benzin leverandør som efterfølgende skal benyttes, dette meddeles i en bulletin senest 14 dage inden et arrangement.

Der skal være mindst 3 l. benzin til kontrolbrug tilbage i tanken efter hver tidtagning og løb.

236.10 BREMSER

Bremseklodser er frit inden for de klodser, som kan leveres af Padborg Park.

Minimummål på skiver for er 11,5mm og bag er 8,4mm. Maksimummål på tromler er 230,6mm.

236.11 HANDISÆT

Der må monteres handisæt i bilen. Reglen betyder, at man skal montere gashåndtag ved rattet, samt aktivere fodbremsen og koblingen med et håndtag. I begge tilfælde skal trædefladen på pedalerne fjernes. Hvis handisæt monteres, må der monteres hydraulikpumpe til nedgearingerne, og tændings cut til opgearinger samt automatisk mellemgas ved nedgearing.

Desuden skal regler vedrørende sikkerhed for handicapbiler jf. DASU 253 overholdes, og hele ombygningen skal godkendes af den tekniske delegeret.

236.12 KONTROL

Klassens tekniske kontrol kan, på ethvert tidspunkt under et stævne, foretage teknisk kontrol og kontrolvejning. Køreren er forpligtet til at kontrassegnere vejerapport. Såfremt en kører nægter at underskrive vejerapport, er vedkommende kører automatisk udelukket fra heat og konkurrence.

Klassens tekniske kontrol kan, på et hvilket som helst tidspunkt under en konkurrence, foranledige ombytning af styrebokse mellem to eller flere kørere. Styreboksene mærkes og returneres af de implicerede kørere til rette ejermand efter dagens sidste heat.

Jf. Reglement 5 punkt 58.005 er stedet for kontrol af bilen, hvis ikke denne sker i den på løbsdagen oprettede parc ferme, Padborg Park godkendt kontrol værksted. Tidspunktet for kontrol af bilen på Padborg Park godkendt kontrol værksted, meddeles herefter med 24 timers varsel til køreren. Køreren eller repræsentant for denne må være til stede for at overvære og adskille det som kontrollanten ønsker kontrolleret. Fristen på de 96 timer jf. reglementet skal overholdes. Hvis bilen, i løbet af kontrollen, findes at være i uoverensstemmelse med reglementet, gælder 96 timers fristen ikke.

Køreren skal acceptere og underskrive resultatet af undersøgelsen.

Kontrol af bilen kan foretages i samarbejde med godkendte værksteder.

Udgifter til adskillelse, samling og transport af eventuel ulovlig bil påhviler deltageren.

Udgifter til transport fra kontrolværksted efter kontrol af lovligt køretøj, påhviler deltageren.

I tilfælde af protest påhviler udgifter til adskillelse, samling og transport af lovlig bil den protesterende.

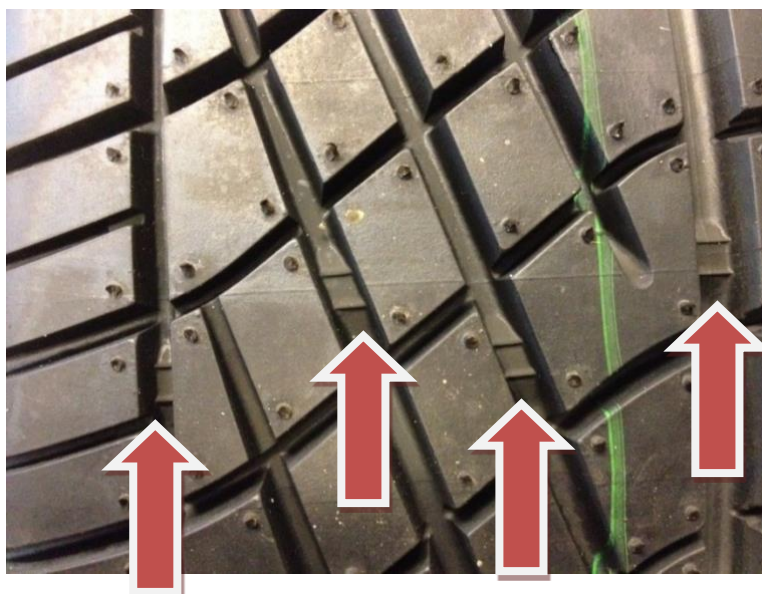
BILAG 1

Montering af ballast inden for bilens karosseri – max. 15 kg.



BILAG 2

Slidmærket i dækkene



BILAG 3

Det er tilladt at monterer to "stopklodser" på længdevanger ved bagaksel, der begrænser bagakslens vandring, således at kardan ikke går mod karrosseriet når bilen er løftet, materiale og højde er valgfri så længe de kun har det formål at begrænse bagakslens bevægelse nedad.

Eksempel:



BILAG 4

Det er tilladt at forstærke chassis som følgende (der kan løbende komme tilføjelser):



Det er tilladt at forstærke det lodrette rør bag sædet. Forstærkning må ikke laves som et knudepunkt i enderne.