

253.1 FARLIG KONSTRUKTION	2
253.2 VALGFRI ANORDNING	2
253.3 RØR OG PUMPER	2
253.3.1 BESKYTTELSE.....	2
253.3.2 SPECIFIKATION OG INSTALLERING	2
253.3.3 AUTOMATISK BRÆNDSTOF AFSPÆRRING	3
253.3.4 BRÆNDSTOFTANK VENTILATION/UDLUFTNING	3
253.4 SIKKERHED FOR BREMSE- og STYRESYSTEM	3
253.5 EKSTRA LÅSEANORDNINGER.....	3
253.5.1 DØRLÅSE (NATIONAL BESTEMMELSE)	4
253.6 SIKKERHEDSSELER.....	4
253.6.1 SELER	4
253.6.2 MONTERING.....	4
253.6.3 ANVENDELSE	7
253.7 ILDSLUKKERE - ILDSLUKNINGSSYSTEM	7
253.7.1 ANVENDELSE	8
253.7.2 INSTALLERET SYSTEM.....	8
253.7.3 HÅNDSLUKKERE	9
253.8 SIKKERHEDSBURE	10
253.8.1 GENERELT:	10
253.8.2 DEFINITIONER	11
253.8.3 SPECIFIKATIONER	12
253.9 UDSYN BAGUD	12
253.10 TRÆKKROG.....	12
253.11 VINDUER/NET.....	13
253.11.1 VINDUER	13
253.11.2 NET	13
253.12 SIKKERHEDSLÅS TIL FRONTRUDE.....	14
253.13 HOVEDAFBRYDER	14
253.14 FIA GODKENDTE SIKKERHEDSBRÆNDSTOFTANKE	15
253.14.1 SPECIFIKATIONER FT3-1999, FT3.5- ELLER FT5-1999	15
253.14.2 BRÆNDSTOFTANKE MED PÅFYLDNINGSSTUDS	15
253.15 AFSKÆRMNING MOD ILD	15
253.16 SÆDER, MONTERINGSBESLAG og FORSTÆRKNING	16
253.16.1 Sæder	16
253.16.2 Monteringspunkter til fastgørelse af sædemonteringsbeslag	17
253.16.3 Quick release.....	18
253.16.4 Fastgørelse af sædebeslag til sædet.....	18
253.16.5 Dimensioner på sædebeslag og forstærkningsplader.....	18
253.17 DÆKTRYK	19
253.18 SÆRLIGE BESTEMMELSER FOR ELEKTRISK TRUKNE BILER.....	19
253.19 HANDICAPBILER (nationalt punkt).....	19
253.20 PLANLAGTE ÆNDRINGER	19

National bestemmelse

I tilfælde af uoverensstemmelser mellem de danske oversættelser af FIA reglementer og FIA's reglementer, er FIA's reglementer gældende. Dette gælder dog ikke hvis andet er fastsat i nationale bestemmelser.

253.1 FARLIG KONSTRUKTION

Såfremt en bils konstruktion anses for farlig, kan den af dommeren udelukkes fra konkurrencen.

253.2 VALGFRI ANORDNING

Hvis en anordning er valgfri, skal den, såfremt den er monteret, opfylde bestemmelserne i reglementet.

Kameraer i rally:

Hvis en deltager ønsker at bruge on-board kameraer, skal de monteres under følgende regler:

- De må ikke stikke ud fra karrosseriets overflade.
- I cockpittet er det forbudt at montere kamera og monteringsbeslag mellem det bagerste punkt af instrumentbrættet og det bagerste punkt af forsæderne.
- Montering skal være udført med skruer, klemmer mv (tape, sugekopper, strips mv er forbudt).
- Beslag skal kunne modstå en kraft på mindst 25g.
- Kameraer skal være monteret inden teknisk kontrol.
- Kameraet må ikke hindre kører og co-drivers udsyn.

253.3 RØR OG PUMPER

253.3.1 BESKYTTELSE

Olie-, brændstofrør og bremseledninger skal udenfor karosseriet beskyttes mod enhver form for beskadigelse (stenslag, korrosion, mekanisk brud etc.), og inde i karosseriet mod enhver brandfare og beskadigelse.

Anvendelse:

Valgfri for gruppe N, hvis den serieproducerede fitting er anvendt.

Obligatorisk for alle grupper hvis den seriefremstillede fitting ikke er anvendt, eller hvis rørene passerer gennem kabinen og deres beskyttelse er fjernet.

For brændstofslanger, hvor en metaldel er elektrisk isoleret fra karosseriet skal den forbindes elektrisk (stelforbindelse).

253.3.2 SPECIFIKATION OG INSTALLERING

Obligatorisk anvendelse, hvis den seriefremstillede fitting ikke er anvendt.

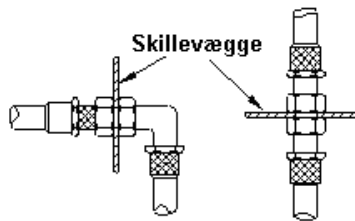
Slanger/rør til kølevand og smøreolie skal være uden for kabinen.

Fødeslanger/rør til brændstof, smøreolie og hydraulikvæske under tryk skal være fabrikeret efter følgende specifikationer:

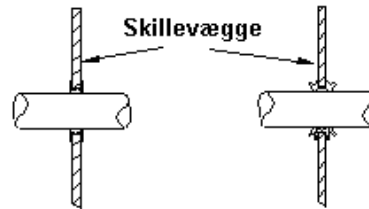
- Fleksible rør, samlinger skal være med gevindsamling, påkrympede eller samlet med selvtætnende fittings, og de skal have et ydre lag der beskytter mod slitage og ild (ikke brandbart materiale)
- Fødeslanger/rør skal have følgende mindste trykstyrke op til mindst den angivne arbejdstemperaturer:
 - Brændstofslanger/rør (undtagen samlinger på indsprøjtningdyser og køleradiatoren på kredsløbet hvor det returnerer til tanken): 70 bar (1000 psi) 135^o grader C (250^o grader F).
 - Olieslanger/rør: 70 bar (1000 psi) 232^o grader C (450^o grader F).

- Fødeslanger/rør som indeholder hydraulisk olie under tryk: 280 bar (4000 psi) 232^o grader C (450^o grader F). Hvis arbejdstrykket er over 140 bar (2000 psi) i hydrauliksystemet skal trykstyrken mindst være det dobbelte af arbejdstrykket i systemet.

Brændstofslanger/rør og hydrauliske føringer må gå igennem kabinen, men uden samlinger, undtagen på skillevæggene for og bag ifølge tegningerne 253-59 og 253-60. Slanger/rør på bremse- og koblingskredsløbet må have samlinger i kabinen.



253-59



253-60

253.3.3 AUTOMATISK BRÆNDSTOF AFSPÆRRING

Anbefalet for alle grupper

Alle brændstoffødeslanger/rør til motoren, skal være udstyret med en automatisk lukkeventil monteret direkte på brændstoftanken, som automatisk lukker for gennemstrømning, på grund af lækage eller rørsystemet bliver beskadiget.

Obligatorisk

Undtagen i startfasen må brændstofpumper kun virke, når motoren er i gang.

253.3.4 BRÆNDSTOFTANK VENTILATION/UDLUFTNING

Ventilationsslangen eller røret fra brændstoftanken til ventilen, som beskrevet nedenfor, skal have samme specifikation som brændstofslanger/rør beskrevet i artikel 3.2. og skal være monteret med et system som opfylder følgende krav:

- Tyngdeaktiveret "roll-over" ventil.
- Flydekammer ventilationsventil.
- Overtryksventil med et maksimum overtryk på 200 mbar, som er aktiv når flydekammer ventilen er lukket.

Hvis den indre diameter på brændstoftankens udluftningsrør er større end 20 mm, skal der monteres en kontraventil som er homologeret af FIA og som beskrevet i artikel 253-14.2

253.4 SIKKERHED FOR BREMSE- og STYRESYSTEM

BREMSER:

Tokreds bremsesystem aktiveret af samme pedal: Betjening af bremsepedalen skal normalt påvirke alle hjul. I tilfælde af brud et hvilket som helst sted på et bremserør, eller beskadigelse af bremsesystemets transmission, skal pedalen stadig virke på mindst to hjul.

Anvendelse: Hvis systemet er originalt monteret, er ingen ændring nødvendig.

STYRING:

Låsesystemet på ratlåsen må sættes ud af drift.

Ratstammens justeringssystem skal være låst og må kun kunne betjenes med værktøj.

NATIONAL BESTEMMELSE, BANE:

Låsesystemet på ratlåsen skal sættes ud af drift.

253.5 EKSTRA LÅSEANORDNINGER

Mindst to ekstra sikkerhedslåseanordninger skal monteres på både motorhjelms og bagagerumsklap. De originale lukke/åbne anordninger skal tages ud af funktion eller fjernes.

Anvendelse: valgfrit for Gr. N, obligatorisk for andre grupper.

Større emner, som medbringes i køretøjet (f.eks. reservehjul, værktøj etc.), skal fastgøres forsvarligt.

NATIONAL BESTEMMELSE for rally

Hjelmlåse til både for- og bagklap er et krav til alle rallysynede biler, uanset gruppe.

De forreste hjelmlåse skal være afdækket. Denne konstruktion skal være af permanent karakter. "Stormkrog" skal fjernes.

253.5.1 DØRLÅSE (NATIONAL BESTEMMELSE)

I tilfælde af at bilen er monteret med centrallåse, skal disse tages ud af drift.

De indvendige låse skal sættes ud af funktion.

253.6 SIKKERHEDSSELER

Brugen af artikel 253-6, som skal anvendes fra 01.01.2023, anbefales (se de sidste sider).

253.6.1 SELER

253.6.1.1 Seler i overensstemmelse med FIA Standard 8853/98

Obligatorisk indtil 31.12.2022 med mindre andet er beskrevet i artikel 6.1.2.

253.6.1.2 Seler i overensstemmelse med FIA Standard 8853-2016

Obligatorisk for følgende biler:

- WRC biler homologeret fra 01.01.2017, i overensstemmelse med homologeringsudvidelse 400/01 WRC og med artikel 255A Appendix J.
- WRC biler homologeret fra 01.01.2015, i overensstemmelse med homologeringsudvidelse 300/01 WRC og med artikel 255A fra 2016 Appendix J.
- WRC biler homologeret fra 01.01.2014, i overensstemmelse med homologeringsudvidelse 200/01 WRC og med artikel 255A fra 2016 Appendix J.
- WRC biler homologeret før 31.12.2013, i overensstemmelse med homologeringsudvidelse 100/01 KSR og med dens WR udvidelse, og med artikel 255A fra 2013 App J.
- Super 2000 (Rally) biler i overensstemmelse med artikel 255A fra 2013 Appendix J.
- Gruppe Rally2 biler i overensstemmelse med artikel 261 Appendix J.
- Gruppe R-GT biler i overensstemmelse med artikel 256 Appendix J.

For andre biler:

Anbefalet, obligatorisk fra 01.01.2023.

253.6.1.3

Yderligere, til baneløb skal sikkerhedsseler være udstyret med udløsesystem med drejelås.

I rally skal der altid forefindes to seleknive i bilen. De skal være let tilgængelige for både kører og andenkører når disse er siddende med deres sikkerhedsseler fastspændte.

Til konkurrenceløb der indeholder etaper på offentlig vej, anbefales derimod at benytte FIA godkendte seler med tryknapudløsesystem.

ASN kan homologere monteringspunkter på sikkerhedsburet, når dette homologeres, under forudsætning af, at monteringspunkterne er testet.

NATIONAL BESTEMMELSE FOR BANESPORT

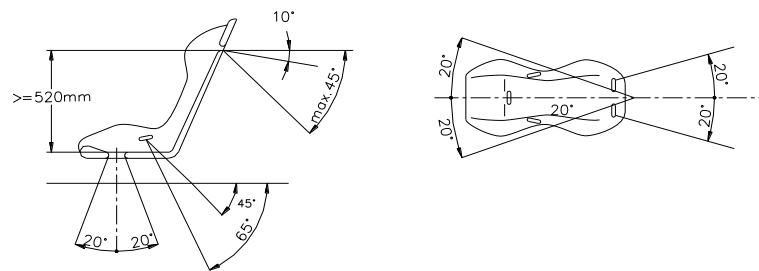
Obligatorisk med 5- eller 6-punkts FIA-godkendt sele med drejeknap ved asfaltløb og rallycross i alle klasser.

253.6.2 MONTERING

Det er ikke tilladt at montere sikkerhedsselerne på sædet eller sædebeslag/konsol.

En sikkerhedssеле kan monteres i de forankringspunkter bilen er produceret med.

De anbefalede geometriske positioner for forankringspunkter er vist på tegning 253-61.



253-61

NATIONAL BESTEMMELSE

I forbindelse med FHR gælder andre regler, se teknisk tillæg 10.

Skulderremmene skal i bagudgående retning føres nedad, og skal monteres på en sådan måde, at vinklen på skulderremmene ikke overstiger 45 grader i forhold til vandret ved overkanten på sædets ryglæn. Det anbefales dog, at vinklen ikke overstiger 10 grader. Skuldreselernes vinkel med centerplanet må ikke være mere end 20 grader, bort fra eller imod centerplanet. Skuldreselerne må monteres krydsvis symmetrisk om forsædets centerlinie. Om muligt, skal de forankringspunkter ved C-stolperne, der originalt er placeret der af bilproducenten, benyttes.

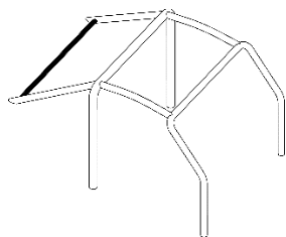
Forankringspunkter, der medfører større vinkel i forhold til det vandrette plan, må ikke benyttes. I så fald kan skulderremmen monteres på bagsædeselens nederste forankringspunkt, som oprindeligt monteret af bilproducenten.

Hofteselen og skridtselen må ikke passere henover sædets sidestykker, men skal føres igennem sædet for herved at fastholde bækkenregionen over den størst mulige overflade. Hofteselen skal passe tæt til bøjningen mellem bækkenet og den øverste del af låret. Den må under ingen omstændigheder være placeret over bughuleregionen (maven).

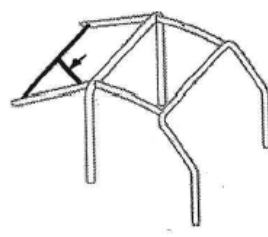
Remme skal sikres mod beskadigelse og skamfiling mod skarpe kanter.

Såfremt det ikke er muligt at benytte de af bilfabrikanten monterede forankringspunkter til skulder- og/eller skridtselen, skal der monteres nye forankringspunkter i karosseriet. For skulderremmene så tæt som muligt på baghjulenes centerlinie.

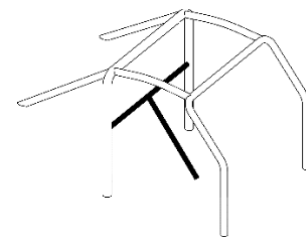
Skulderremmene må også monteres på sikkerhedsburet, eller på et forstærkningsrør, hvor selen er ført rundt som en løkke eller må monteres på bagsædeselernes øverste monteringspunkter, eller de må være monteret eller støtte på en tværgående forstærkning, som er påsvejst styrtburets bagudgående støtteben. (Se tegning 253-66) eller på tværgående forstærkningsrør i overensstemmelse med tegning 253-18, 253-18B, 253-26, 253-27, 253-28, 253-28B eller 253-30.



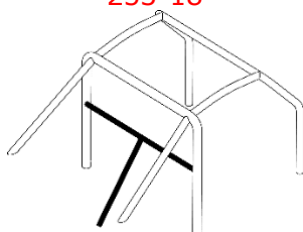
253-18



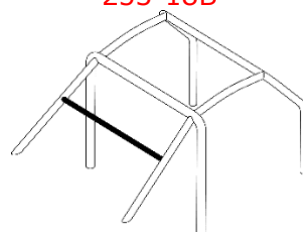
253-18B



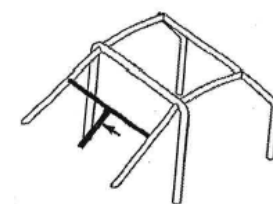
253-26



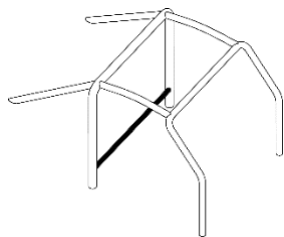
253-27



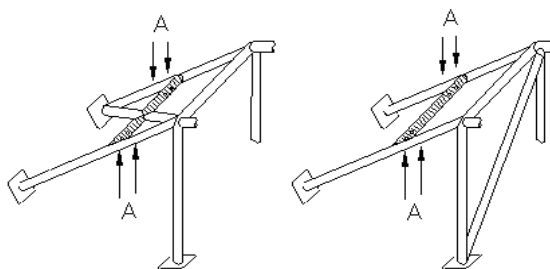
253-28



253-28B



253-30

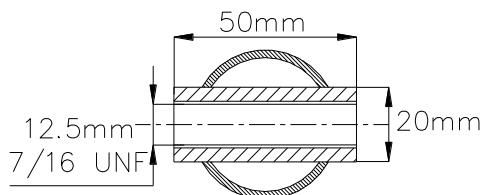


A) Monteringshuller til sikkerhedssele

253-66

Hvis der benyttes en tværgående forstærkning, skal følgende overholdes:

- Den tværgående forstærkning skal være et rør med udvendig diameter 38 mm og godstykkelse 2,5 mm eller diameter 40 mm og godstykkelse 2 mm. Røret skal være koldtrukne sømløse kulstofstålrør med en minimum brudstyrke på 350 N/mm².
- Højden på dette forstærkningsrør er således bestemt af, at skulderremmene har retning nedad med en vinkel på mellem 10 grader og 45 grader i forhold til vandret målt fra åbningen af huller i sæderyggen. En vinkel på 10 grader anbefales.
- Skulderremmene kan enten være ført i en løkke rundt om røret eller være monteret med skruer, i sidstnævnte tilfælde skal der være isvejst indsatser for hvert monteringspunkt (se tegning 253-67 for dimensioner).



253-67

Indsatserne skal være isvejst i forstærkningsrøret, og selerne spændt i med 12 mm bolte kvalitet 8.8 (minimum ISO standard) eller 7/16 UNF standard.

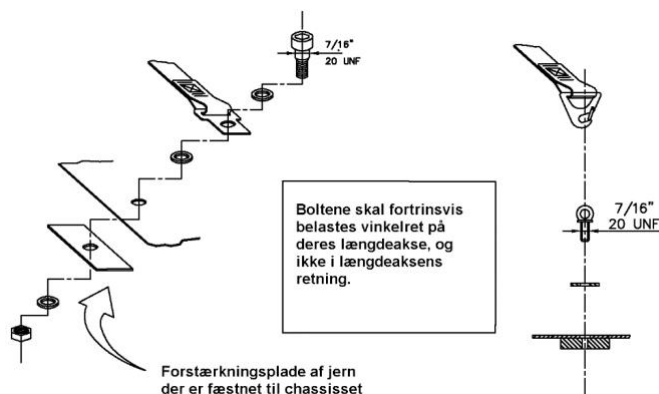
Hvert forankringspunkt skal være i stand til at modstå en belastning af 1470 daN, for skridtselen dog 720 daN.

I tilfælde hvor samme forankring benyttes til to remme (forbudt for skulderremmene), skal den kunne modstå en belastning svarende til summen af belastning af de 2 remme.

For hvert nyt forankringspunkt der fremstilles, skal det forstærkes med en stålplade på mindst 40 cm² og min. 3 mm i tykkelse.

Principløsninger for montering på karosseri/chassis.

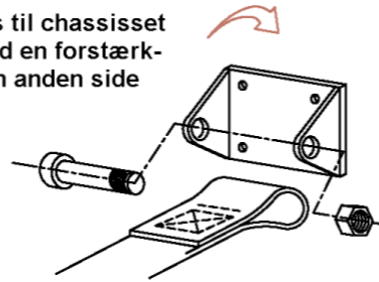
- 1) Generel montering, se tegning 253-62.



253-62

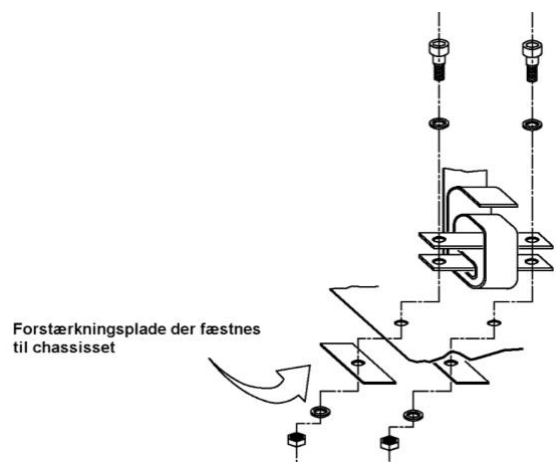
2) Skulderremme montering, se tegning 253-63

Plade der fæstnes til chassiset og forstærkes med en forstærkningsplade på den anden side



253-63

3) Skridtsele montering, se tegning 253-64.



253-64

NATIONAL BESTEMMELSE

Ved brug af FHR, hvor der er behov for at ændre monteringspunkter på FIA/ASN godkendte bure, kan en ASN godkendt burfabrikant montere eventuelle yderligere burelementer. Dette skal ansøges hos DASU inden påbegyndelse.

253.6.3 ANVENDELSE

En sikkerhedssele skal benyttes i overensstemmelse med dens homologering uden nogen form for forandringer eller fjernelse af dele og i overensstemmelse med producentens anvisninger. Effektiviteten og holdbarheden på sikkerhedsseler afhænger direkte af den måde de bliver installeret, brugt og vedligeholdt på.

Elastiske anordninger, fastgjort til skulderremmene, er forbudt.

Efter alvorlig ulykke skal selerne udskiftes, eller hvis selerne er flossede, har overskårne eller sprængte tråde eller har svagheder grundet påvirkning af kemikalier eller sollys.

Selerne skal også udskiftes hvis metaldele eller spænder er bøjedede, beskadigede eller rustne. Enhver sikkerhedssele, der ikke fungerer perfekt, skal udskiftes.

NATIONAL BESTEMMELSE

Selerne kan evt. skæres over/inddrages for yderligere kontrol.

Ved kontrol pålægges ejeren udgiften. Dette skal ske i samråd med den tekniske kontrolchef og løbets dommere.

253.7 ILDSLUKKERE - ILDSLUKNINGSSYSTEM

Brugen af BCF og NAF er ikke tilladt.

NATIONAL BESTEMMELSE, BANE

Alle ildslukkere skal være klar til aktivering under løbstræning og heat (sikkerhedssplitten eller lignende skal være fjernet).

253.7.1 ANVENDELSE

253.7.1.1 I rally

Artikel 7.2 og 7.3 gælder.

Ildslukningssystem og håndbetjent ildslukker i overensstemmelse med FIA Standard 8865-2015 (Teknisk liste nr. 52) anbefales.

Ildslukningssystem i overensstemmelse med FIA Standard 8865-2015 (Teknisk liste nr. 52) er obligatorisk for følgende biler:

- WRC biler homologeret fra 01.01.2017, i overensstemmelse med homologeringsudvidelse 400/01 WRC og med artikel 255A Appendix J.
- WRC biler homologeret fra 01.01.2015, i overensstemmelse med homologeringsudvidelse 300/01 WRC og med artikel 255A fra 2016 Appendix J.
- WRC biler homologeret fra 01.01.2014, i overensstemmelse med homologeringsudvidelse 200/01 WRC og med artikel 255A Appendix J.
- WRC biler homologeret før 31.12.2013, i overensstemmelse med homologeringsudvidelse 100/01 KSR og med dens WR udvidelse, og med artikel 255A fra 2013 Appendix J.
- Super 2000 (Rally) biler i overensstemmelse med artikel 255A fra 2013 Appendix J.
- Gruppe Rally2 biler i overensstemmelse med artikel 261 Appendix J.
- Gruppe R-GT biler homologeret fra 01.01.2020, i overensstemmelse med artikel 256 Appendix J.
- Gruppe R-GT biler i overensstemmelse med artikel 256 fra 2019 Appendix J.
- Gruppe Rally5, Rally4 og Rally3 biler i overensstemmelse med artikel 260 Appendix J.
- Gruppe R3/R3T biler homologeret før 31.12.2019, i overensstemmelse med artikel 260/260D fra 2019 Appendix J.
- Gruppe R1 og R2 biler homologeret før 31.12.2018, i overensstemmelse med artikel 260 Appendix J.

253.7.1.2 I baneløb, slalom og hill climb

Artikel 7.2 og 7.3 gælder.

Ildslukningssystem og håndbetjent ildslukker i overensstemmelse med FIA Standard 8865-2015 (Teknisk liste nr. 52) anbefales.

253.7.2 INSTALLERET SYSTEM

253.7.2.1.

Alle biler må være udstyret med et ildslukningssystem i overensstemmelse med FIA Standard for fastmonteret ildslukningssystemer i konkurrence biler (1999) eller med FIA Standard 8865-2015. (Se artikel 7.1)

Systemet skal bruges i overensstemmelse med producentens instruktioner og bestemmelserne fra tekniske liste nr. 16 eller nr. 52. I rally skal minimumsvægten af slukningsmiddel, for systemer i den tekniske liste nr. 16, være 3 kg.

253.7.2.2.

Alle ildslukkerbeholdere skal være tilstrækkelig beskyttet og være monteret i kabinen.

Ildslukkerbeholderen må også monteres i bagagerummet under forudsætning af, at den er mindst 300 mm fra ydersiden af karosseriet i alle vandrette retninger.

Den skal være fæstnet med mindst 2 metalbånd, der er fæstnet med bolte og befæstelsen skal kunne modstå en påvirkning på 25 g.

Anti-torpedo tabs er påkrævet.

Befæstelsesmaterialet må operere indenfor -15°C til +80°C.

Alt ildslukningsudstyr skal være brandsikkert.
Plastikslanger er ikke tilladt og metalrør er obligatorisk (med mindre andet er angivet).

253.7.2.3.

Køreren (og 2. køreren hvis en sådan findes) skal kunne udløse ildslukningssystemet manuelt, siddende i sædet med sikkerhedsselen fastspændt og rattet monteret.

Endvidere skal der være en måde at udløse systemet udefra. Det skal være i forbindelse med hovedafbryderen, og skal være markeret med et rødt E i en hvid cirkel på minimum 10 cm med rød kant.

I WRC type biler skal både den eksterne og den interne udløsning af ildslukkeren også samtidig aktivere motor- og batteriafbryderen.

253.7.2.4.

Systemet skal kunne virke i alle positioner.

253.7.2.5.

Ildslukningsdyserne skal være egnet til slukningsmidlet og være monteret på en sådan måde at de ikke peger mod kører og anden kørsers hoveder.

253.7.3 HÅNDSLUKKERE

253.7.3.1.

Alle biler skal have monteret 1 eller 2 ildslukkere, i overensstemmelse med artikel 7.3.2 til 7.3.5 herunder, eller med FIA Standard 8865-2015 (Artikel 7.3.2 til 7.3.5 herunder anvendes ikke i sidst nævnte tilfælde).

253.7.3.2.

Tilladte slukningsmidler: AFFF, FX G-TEC, VIRO 3, pulver eller andre slukningsmidler homologeret af FIA.

253.7.3.3.

Minimum mængde af slukningsmiddel:

- AFFF: 2,4 liter.
- FX G-TEC: 2,0 kg.
- Viro3: 2,0 kg.
- Novec 1230: 2,0 kg.
- Pulver: 2,0 kg.

253.7.3.4.

Alle ildslukkere skal have et tryk alt efter ildslukningsmidlet:

- AFFF Efter fabrikantens anvisninger.
- FX G-TEC og Viro3 Efter fabrikantens anvisninger.
- Zero 360 (Novec 1230) Efter fabrikantens anvisninger.
- Pulver Mindst 8 bar, højst 13,5 bar.

Endvidere skal ildslukkere fyldt med AFFF være udstyret med en anordning til at kontrollere trykket.

253.7.3.5.

Følgende informationer skal være synlige på alle ildslukkere:

- Kapacitet
- Type af slukningsmiddel
- Vægt eller volumen af slukningsmidlet

- Dato for hvornår ildslukkeren skal kontrolleres, som ikke må være over 2 år fra påfyldningen eller datoen fra sidste kontrol, eller tilsvarende udløbsdato.

253.7.3.6.

Alle ildslukkere skal være tilstrækkelig beskyttet.

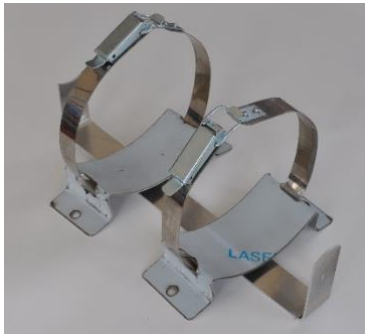
Ildslukkeren skal monteres i et monteringsbeslag, som skal kunne holde til en påvirkning på 25 g.

Som fastspænding af ildslukkeren i monteringsbeslaget må der kun bruges stålband med lukketøj af Quick-release typen, min. 2 stk.

Anti-torpedo tabs er påkrævet.

NATIONAL BESTEMMELSE

Eksempler på Anti-torpedo tabs (se nedenstående billeder):



NATIONAL BESTEMMELSE

Monteringsbeslaget skal monteres med minimum 2 stk. 8mm bolte, og der skal monteres en skive på inder- og yderskive af karosseriet på hver bolt på min. 30 mm og min. 2 mm tykkelse.

Monteringsstålband skal fastgøres til karosseriet. Kan man ikke bruge boltene som holder monteringsbeslaget, skal stålbandet monteres med min. 1 stk. 8 mm bolt, og der skal monteres skive på inder- og ydersiden af karosseriet på mindst 30 mm diameter og mindst 2 mm tykkelse.

1 stk. 8 mm bolt kan erstattes af 2 stk. 6 mm bolte.

253.7.3.7.

Håndslukkerne skal være let tilgængelig for både kører og andenkører.

253.8 SIKKERHEDSBURE

Artikel 8.1 til 8.3 herefter, gælder kun for sikkerhedsbure til biler homologeret fra 01.01.2021.

For sikkerhedsbure til biler, homologeret før 01.01.2021, refereres der til artikel 253-8 for 2020 Appendix J.

For sikkerhedsbure til biler, homologeret før 01.01.2017, refereres der til artikel 253-8 for 2016 Appendix J.

253.8.1 GENERELT:

Brug af et sikkerhedsbur er obligatorisk.

Med mindre andet er angivet i de gældende tekniske regler, kan dette enten være:

- a) **Homologeret eller certificeret af et ASN efter FIA forskrifterne for homologering af sikkerhedsbure;**

En autentisk kopi af homologeringsdokumentet eller certifikat med samme numre, godkendt af ASN'et og underskrevet af en kvalificeret tekniker der repræsenterer producenten, skal fremvises til stævnets kontrollanter.

Ethvert bur, som er homologeret af et ASN skal identificeres ved hjælp af en identifikationsplade, der er påsat buret af fabrikanten. Identifikationsplade må hverken kopieres eller flyttes (indlejret, graveret, metalplade).

b) **Homologeret af FIA efter FIA forskrifterne for homologering af sikkerhedsbure.**

Dette skal være i form af en homologeringsudvidelse til et køretøjs homologeringsattest som er homologeret af FIA.

Producentens identifikation skal være specificeret på udvidelsen.

Køberen skal modtage et certifikat hvoraf de samme informationer fremgår.

For følgende biler, er det obligatorisk at buret er homologeret af FIA: VR5 (eller VRa2) variant, Super 2000 Rally Kit Variant, World Rally Car Variant.

253.8.2 DEFINITIONER

253.8.2.1 Styrerbøjle

Et rør i form af en bøjle med to monteringsfødder.

253.8.2.2 Hovedstyrerbøjle

Tværstillet og omtrent lodret bøjle af et enkelt rør, der er placeret på tværs af bilen umiddelbart bag ved forsæderne.

253.8.2.3 Frontstyrerbøjle

Sammenlignelig med hovedstyrerbøjlen, men formen skal følge forrudestolperne og den forreste del af taget.

253.8.2.4 Sidestyrbøjle

Omtrent langsgående og omtrent lodret bøjle af et enkelt rør, der er placeret i venstre eller i højre side af bilen, og hvor det forreste ben følger forrudestolperne og det bagerste ben er omtrent lodret og placeret umiddelbart bag forsædet.

253.8.2.5 Halv sidestyrbøjle

Identisk med sidestyrbøjlen men uden det bagerste ben.

253.8.2.6 Langsgående burelement

Langsgående rør i et stykke der forbinder de øvre dele af frontstyrerbøjlen og hovedstyrerbøjlen.

253.8.2.7 Tværgående burelement

Tværgående rør i et stykke der forbinder de øvre dele af sidestyrbøjlerne eller de halve sidestyrbøjler.

253.8.3 Brug

Ingen ændringer til på et homologeret eller certificeret bur er tilladt.

Enhver proces som foretages med bearbejdning, svejsning der indebærer en permanent ændring af materialer eller bur anses som ændringer.

Alle reparationer til et homologeret eller certificeret bur, efter huldt/skader, skal udføres af fabrikanten eller med dennes godkendelse.

Det er ikke tilladt af forkrome nogen dele af buret.

Rørene i burkonstruktionen må ikke bære nogen form for væsker eller andre ting.

Sikkerhedsburet må ikke unødigt forhindre ind og udstigning.

I cockpittet er det forbudt at have følgende elementer mellem sikkerhedsburet og karosseriet:

- Elektriske ledninger.
- Slinger der indeholder væsker (væske til rengøring af forruden dog undtaget).
- Slinger til brandslukningssystemet.

Burelementer føres igennem instrumentbræt og andet beklædning.

Aftagelige elementer der muligvis anvendes på et homologeret bur, så ikke svejdes når disse er monteret. Dette medfører ikke at det er tilladt at fjerne hele beklædningen.

Hvis det er nødvendigt for at monteret sikkerhedsbur, må sikringsboks flyttes.

For at opnå effektiv montering på karosseriet kan den originale indvendige beklædning tilpasses omkring sikkerhedsburet og dennes befæstelser ved eventuelt at skære denne væk.

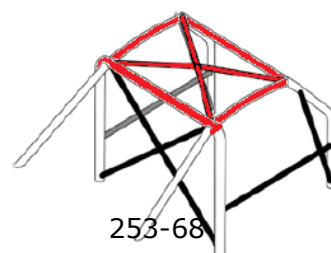
Hvor førers og 2. førers kroppe kan komme i kontakt med sikkerhedsburet, skal det forsynes med en flammehæmmende beskyttelsespolstring.

Alle rød-markerede rør i buret der er vist på tegning 253-68 og alle tagforstærkninger skal være polstret med FIA standard 8857-2001, type A (se teknisk liste nr. 23).

Polstringen skal være permanent fæstet til buret.

Gældende for: Alle kategorier.

For konkurrencer uden co-driver, er polstring kun obligatorisk i førersiden.



National bestemmelse, bane:

Hvor førers styrthjelm kan komme i kontakt med sikkerhedsburet, skal polstringen være af FIA standard 8857-2001 type A (se teknisk liste nr. 23). Polstringen skal være permanent fæstet til buret.

National bestemmelse, rally:

Se rallysportens cirkulære kap. 21.

253.9 UDSYN BAGUD

Udsyn bagud skal tilsikres af 2 udvendigt monterede spejle, (et i højre og et i venstre side). Disse spejle må være standard.

Hvert af disse spejle skal have en reflekterende overflade på mindst 90 cm².

Bakspejle i kabinen er valgfri.

Anvendelse: Gruppe N, A, R (eller Rally5/4/3/2), Super 2000 Rally og WRC.

Udskæringer i sidespejlens huse på maksimum 25 cm² pr spejl er godkendt til kabineventilation.

Døren må modificeres i forbindelse med montering af et bagspejl med en tilsvarende udskæring på højst 25 cm².

Anvendelse: Kun i rally, gruppe N, A, R (eller Rally5/4/3/2), Super 2000 rally og WRC.

253.10 TRÆKKROG

Alle biler i alle løb skal være forsynet med trækkrog (-øje) for og bag.

Disse trækkroge vil kun blive anvendt, såfremt bilen kan rulle frit.

Disse skal være let synlige og malet gul, rød eller orange.

NATIONAL BESTEMMELSE:

Disse trækkroge skal være af en sådan kvalitet, at de kan bruges til at trække et køretøj, som ikke kan rulle frit. Trækkrogen må ikke stikke uden for kofangeren (der må benyttes fast monteret trækremme/wire eller kroge).

253.11 VINDUER/NET

253.11.1 VINDUER

Vinduerne skal være godkendt til offentlig vej med mærkning i glasset som dokumentation. I biler med 4 eller 5 døre må der monteres en mellemliggende del mellem den øvre del af vinduet og den øvre del af bagdørens vinduesåbning under forudsætning af, at denne ikke har andre funktioner end at ventilere kabinen og at den ikke går ud over vinduets ydre overflade.

NATIONAL BESTEMMELSE:

Ovennævnte mellemliggende del må max. være 15 cm høj.

Frontruden skal være fremstillet i lamineret glas. Den må påklistres et eller flere lag gennemsigtig og farveløs film (med højst samlet tykkelse på 400 micron / mikrometer) på den ydre side, med mindre dette er forbudt efter løbslandets lovgivning.

Solstreamer i forruden er tilladt, således at føreren og passageren kan se vejskilte, trafiklys. Brugen af hærdet glas og/eller antisplintfilm er tilladt i side- og bagruderne. Det skal så være muligt på 5 meters afstand at se køretøjets fører og andet indhold i bilen.

NATIONAL BESTEMMELSE, BANE:

Glastag/panoramatag og glassoltag er ikke tilladt.

253.11.1.1 KUN FOR RALLY

Brugen af gennemsigtig og farveløs antisplintfilm (max. tykkelse: 100 micron) er obligatorisk på sidevinduer og soltag, undtagen hvis de er i polycarbonate.

På bagsideruder og soltag må der bruges sølvfarvet eller tonet film (ses betingelser nedenfor) i stedet for gennemsigtig og farveløst antisplintfilm.

Brug af sølv eller tonet film er tilladt i bagsideruderne, bagruden og soltaget under forudsætning af at:

- Sølvfilm eller tonet film på bagerste sidevinduer skal have en åbning hvis areal svarer til arealet af en cirkel med en diameter på 70 mm, således at det er muligt udefra at se føreren og hvad der er inde i bilen gennem åbningerne i filmen.
- Denne tilladelse skal være nævnt i tillægsreglerne for konkurrencen.

253.11.2 NET

For løb på bane er brugen af net vedhæftet til sikkerhedsburet påbudt.

Disse net skal have følgende egenskaber:

- Min. strimmelbredde: 19 mm
- Min. maskestørrelse: 25x25 mm
- Max. maskestørrelse: 60x60 mm

Nettet skal lukke hele vinduesåbningen frem til centrum af rattet i vognens længderetning.

NATIONAL BESTEMMELSER, bane:

For 3 dørs biler, skal nettet dog kun lukke vinduesåbningen fra bagkanten af forsædets ryglæn frem til centrum af rattet i vognens længderetning.

For Supertouring biler, er det muligt lokalt at ændre nettet for at sikre sigtbarheden bagud for føreren.

Firkantede og trekantet rudenet (FIA teknisk liste nr. 48) må anvendes.

Monteres efter: Racing nets instllation specification for touring and grand touring cars, findes på fia.com

Under kørsel skal bilens ruder være helt åbne eller helt lukkede.

NATIONAL BESTEMMELSER:

Ventilationsindsats til sideruder:

- FIA homologerede biler skal overholde deres homologering.
- Ventilationsindsatsen skal være i Polycarbonat (Lexan) mindst 4 mm tyk.
- Ventilationsindsatsen må højst have 6 huller, der hver højst er 100 mm i diameter.
- Ventilationsindsatsen må monteres med fintmasket net.
- Ventilationsindsatsen skal passe i den del af vinduesåbningen der ikke er dækket af bilens siderude og indsatsens frie kanter skal passe ind i vinduesåbningens falser.
- Underkanten af ventilationsindsatsen skal nøje følge overkanten af sideruden når denne er oprullet til indsatsens underkant.
- Underkanten af ventilationsindsatsen skal have en fals på 10 mm, hvor bilens siderude skal rulles op i.
- Ventilationsindsatsen må kun placeres i de bagerste sideruder og i de forreste sideruder, hvor der ikke er personer i sædet ved siden af.

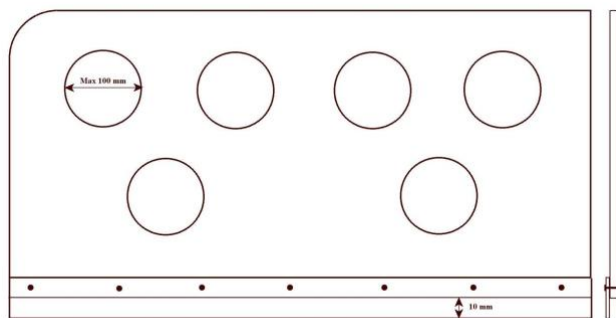


Fig. 1 Ventilationsindsats

I tilfælde af at bilen køre med lexan (polycarbonat) med skyde rude i sideruden, må skyderuden åbnes helt i modsat side føreren. Biler med 2 skyderuder i døren, f. eks. BLMC Mini, må forreste og bagerste skyderude åbnes MAX. 5 CM i modsat side af føreren.

253.12 SIKKERHEDSLÅS TIL FRONTRUDE

Sådanne anordninger kan frit anvendes.

Anvendelse: Grupperne N og A.

253.13 HOVEDAFBRYDER

Hovedafbryderen skal afbryde alle elektriske kredsløb (batteri, strømfordeler, generator eller dynamo, lys, horn, tænding, elektriske instrumenter etc.) og stoppe motoren.

For diesel motorer uden elektronisk kontrollerede injektorer, skal hovedafbryderen kobles til en indretning som afbryder brændstofførslen til motoren.

Hovedafbryderen skal være af gnistsikker type, og skal kunne betjenes såvel indefra som udefra.

I lukkede biler skal hovedafbryderens udvendige betjeningsgreb være anbragt lige under forruden. (Det anbefales i førerens side). Den skal mærkes med et rødt lyn i en blå trekant med hvide kanter, hvor trekantens sider er mindst 12 cm.

Det udvendige betjeningsgreb kræves kun i lukkede biler.

Anvendelse:

Obligatorisk for alle biler i alle grupper, der deltager i baneløb, rallies og hill climb.

Montering anbefales til alle andre konkurrencer.

NATIONAL BESTEMMELSE, KUN FOR RALLY:

Hovedafbryder er ikke obligatorisk med udvendig betjening.

NATIONAL BESTEMMELSE, BANE, ASFALT:

Regnlygten kan afbrydes af hovedafbryderen, dette er valgfrit.

NATIONAL BESTEMMELSE, BANE, OFF-ROAD:

Regnlygten må ikke afbrydes af hovedafbryderen.

253.14 FIA GODKENDTE SIKKERHEDSBRÆNDSTOFTANKE

253.14.1 SPECIFIKATIONER FT3-1999, FT3.5- ELLER FT5-1999

Kun disse specifikationer accepteres af FIA.

De tekniske bestemmelser for disse tanke kan fås hos FIA's sekretariat.

253.14.1.1 Mærkning og gyldighed af tanke

Hver tank skal have en mærkning med følgende informationer:

- FIA standard navnet
- FIA homologeringsnummer
- Producentens navn
- Serienummer
- Udløbsdato

Poser i sikkerhedstanke må ikke anvendes længere end 5 år efter fremstillingsdatoen med mindre fabrikanten, efter en inspektion, udsteder et nyt godkendelsescertifikat, med en gyldighedsperiode på højst 2 år videre frem.

Et tæt vindue af ikke brændbart materiale, let tilgængeligt og må kun kunne afmonteres med brug af værktøj, skal monteres i beskyttelsen til tanken, således det er muligt at kontrollere udløbsdatoen.

253.14.1.2 Anvendelse af disse specifikationer

Gruppe N og A biler:

De skal være udstyret med en FT3-1999, FT3.5-1999 eller FT5-1999 sikkerhedsbrændstoftank. Nødvendige modifikationer for installationen må ikke overskride det tilladte i artikel 254 og 255 fra Appendix J fra 2019.

Biler i andre grupper:

Se de tekniske regler for den omhandlende gruppe.

For alle biler:

Benyttelse af sikkerhedsfyld i FT3-1999, FT3.5-1999 eller FT5-1999 tanke anbefales.

253.14.2 BRÆNDSTOFTANKE MED PÅFYLDNINGSSTUDS

253.14.2.1 Anvendelse

Anvendelse: Gruppe A og N
 Gruppe R1, R2, R3
 Gruppe Rally5, Rally4, Rally3

Alle biler monteret med en brændstoftank med en påfyldningsstuds som passerer gennem kabinen skal være udstyret med en kontraventil, der er homologeret af FIA (teknisk liste nr. 18).

Denne ventil, "med en eller to klapper" skal være monteret i påfyldningsstudsens på tanksiden. Påfyldningsstudsens er defineret som de dele der udgør forbindelsen mellem køretøjets brændstofpåfyldningshul og selve brændstoftanken.

253.15 AFSKÆRMNING MOD ILD

En effektiv beskyttelsesplade skal være placeret mellem motor og kabinen for at forhindre direkte påvirkning af flammerne i tilfælde af brand.

Hvis denne beskyttelsesplade er i ét med bagsæderne, anbefales det at disse har et brandsikkert lag.

253.16 SÆDER, MONTERINGSBESLAG og FORSTÆRKNING

253.16.1 Sæder

Alle sæder skal være homologeret af FIA (efter 8855/1999, 8855-2021 eller 8862/2009 standard) og må ikke ændres.

Sædet skal være monteret foran hoved bøjlen (se punkt 253-8).

Sæder efter FIA standard 8855-1999:

Sædet skal bruges i overensstemmelse med sæde fabrikantens instruktioner og den tekniske liste nr. 12.

De er begrænset til brug i 5 år fra fabrikationsdagen. Denne skal være angivet på en mærkat, der er anbragt af fabrikanten. En forlængelse på 2 år kan opnås med fabrikantens godkendelse, hvilket skal fremgå af en ny mærkat.

Hvis der er en pude mellem det homologerede sæde og deltageren, må puden være max. 50mm tyk.

Sæder efter FIA standard 8855-2021:

Sædet skal bruges i overensstemmelse med sæde fabrikantens instruktioner og den tekniske liste nr ??.

Det er obligatorisk at anvende befæstelser i overensstemmelse med teknisk liste nr. ??.

Sæder efter FIA standard 8862-2009:

Sædet skal bruges i overensstemmelse med sæde fabrikantens instruktioner og den tekniske liste nr. 40.

De er begrænset til brug i 10 år fra fabrikationsdagen.

Det er obligatorisk at anvende befæstelser i overensstemmelse med teknisk liste nr. 40, der er homologeret til sædet.

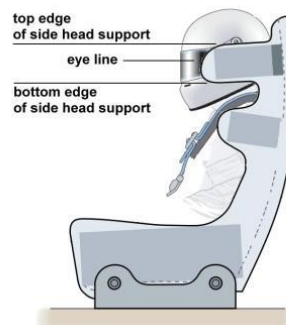
Kun for rally indtil 31.12.2021 gælder, at sæder må bruges med befæstelser der er homologeret af fabrikanten i Option Varianter.

Siddestilling (FIA 8855-2021 og 8862-2009 sæder):

Køreren skal vælge et sæde der passer godt.

Når man sidder i normal kørestilling, skal sædet støtte komfortabelt på bækken, skulder og hoved, som følger:

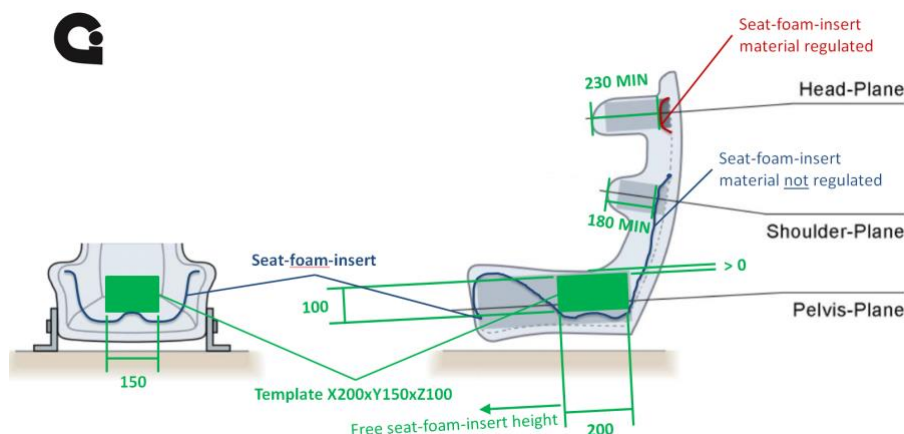
- Synslinjen skal være mellem topkanten og underkanten af sidestøtten for hovedet (ørene).
- Skulderne skal passe imellem skulderstøtterne på sædet.
- Bækkenet skal være tilstrækkeligt støttet af sædets sider.



Hvis der anvendes en skumindsats mellem det homologerede sæde og køreren, skal der sikres minimum sidestøtte til førerens hoved, skuldre og bækken som følger:

- 230mm min. Ved sæde-side-hoved langs Head-Plane.
- 180mm min. Ved sæde-side-skulder støtte, langs Shoulder-Plane.
- 100mm min. I højde med sæde-side-bækken støtte, langs Pelvis-Plane over en længde af min. 200mm.

Dette krav skal verificeres ved hjælp af en skabelon med målene X 200 x Y 150 x Z 100mm.



Copyright©2017 by Global Institute - All rights reserved

Tegning tager fra "GT_Seat_Foam_Inserts_Regulation_Proposal_for_8862_Seats_v1.4.pptx" 2016.10.20

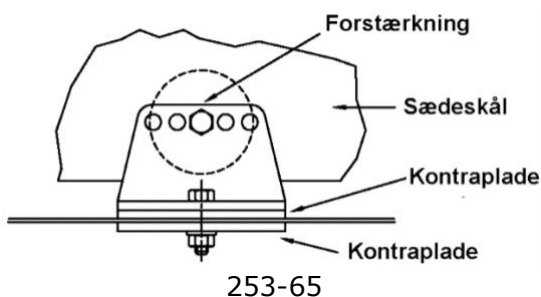
253.16.2 Monteringspunkter til fastgørelse af sædemonteringsbeslag

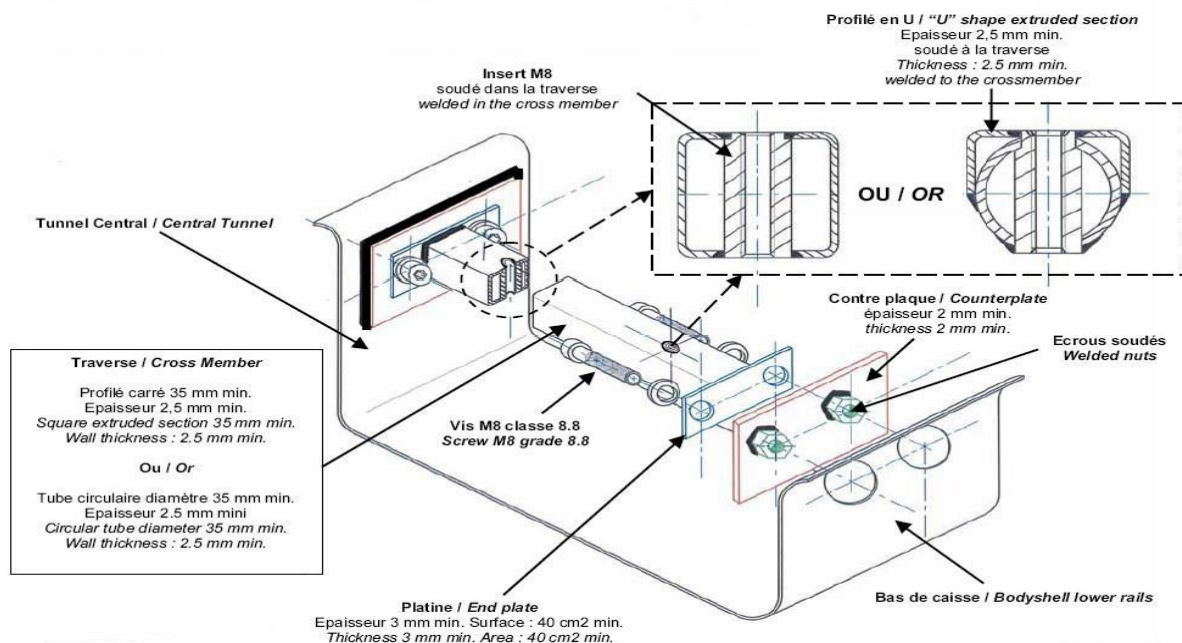
Såfremt den originale sædemontering eller befæstelse ændres, skal de nye dele være godkendt til formålet af sædefabrikanten eller være fremstillet efter følgende specifikationer:

Sædestøtterne skal være monteret til forankringspunkterne med mindst 4 monteringspunkter pr. sæde ved brug af bolte med min. 8 mm diameter, og i overensstemmelse med de angivelser, der er nævnt på den gældende liste (jf. "støtte, der skal anvendes" eller "beslag, der skal anvendes").

Sædemonteringsbeslagene skal fastgøres enten:

- På bilens originale sædemonteringspunkter
- Direkte på karossen/chassiet i henhold til tegning 253-65. Anlægsfladen mellem monteringspunkt, chassiset og underlægsplade skal ved hvert monteringspunkt have et areal på mindst 40 cm².
- På monteringspunkter til sædefastgørelse der er i henhold til tegning 253-65B. Alle komponenter skal være af stål, undtagen underlægsplader i de tilfælde hvor chassiset er lavet i en let legering (art. 253-16.5). For karrosseri/chassis lavet af stål, må boltene udskiftes med svejsning af endepladen til kontrapladen.
- På monteringspunkter til sædefastgørelse der er homologeret af fabrikanten som en Option Variant, (de originale monteringspunkter må i så fald fjernes).





253-65B

Monteringsanvisning:

- 1 - Bor huller (større end møtrikkernes ydre diameter) i karosseriets nederste panel og i den centrale tunnelvæg.
- 2 - Svejs møtrikkerne på forstærkningspladerne og svejs disse på karosseriets nederste panel og i den centrale tunnelvæg.
- 3 - svejs to gevindbøsninger på det tværgående element og svejs derefter endepladerne på hver ende af det tværgående element.
- 4 - Fastgør samlingen med 4 stk. M8 skruer i 8.8 kvalitet (ISO standard) der skrues i de påsvejste møtrikker.

253.16.3 Quick release

Såfremt hurtigmonteringsystem benyttes, skal hvert monteringspunkt være i stand til at modstå både en vertikal og horisontal påvirkning på 18000 N der påføres hver for sig. Såfremt skinner for justering af sædet benyttes, skal de være originalt leveret med det homologerede køretøj eller sammen med sædet.

253.16.4 Fastgørelse af sædebeslag til sædet

Sædet skal være fastgjort til sædebeslaget 4 steder, 2 ved den forreste og 2 ved den bageste del af sædet, med brug af bolte på min. 8 mm diameter og med forstærkning i sædet (indstøbt) i dette. Hvert monteringspunkt skal være i stand til at modstå en belastning på 15000 N i hvilken som helst retning.

253.16.5 Dimensioner på sædebeslag og forstærkningsplader

Tykkelsen på sædebeslagene og forstærkningspladerne skal mindst være 3mm for jern og 5mm for letmetal. Minimumslængden for hver fastgørelse er 6cm i bilens længderetning.

NATIONAL BESTEMMELSE, RALLY

For nye biler hvor ovennævnte fastgørelse af sædemonteringsbeslag ikke kan lade sig gøre, eller for eksisterende biler hvor ovennævnte fremgangsmåde vil kræve indgreb i eksisterende sædemonteringsbeslag kan der for hver enkelt bil ansøges om national homologering af alternative fastgørelsesmetoder.

NATIONAL BESTEMMELSE, RALLY

Værktøj til at afmontere sæde og sædebeslag, skal være placeret centralt og let tilgængeligt for både chauffør og 2. kører sådan at i tilfælde af uheld, kan redningspersonale let afmontere sædet.

Værktøjet skal være tydeligt markeret.

253.17 DÆKTRYK

Trykreguleringsventiler på hjulene er forbudt.

253.18 SÆRLIGE BESTEMMELSER FOR ELEKTRISK TRUKNE BILER

Der henvises til bestemmelserne i det til enhver tid gældende FIA app. J, regl. 253, artikel 18.

253.19 SÆRLIGE BESTEMMELSER FOR HYDROGEN DREVNE BILER

Der henvises til bestemmelserne i det til enhver tid gældende FIA app. J, regl. 253, artikel 19.

253.20 HANDICAPBILER (nationalt punkt)

National bestemmelse

RU eller BU skal ansøges om og godkende handicapbiler.

Anvendelse: Bane og Rally

Ud over de her i Appendiks J anførte krav, stilles skærpet krav til handicap køretøjer.

1. Løse håndslukkere skal udskiftes med et installeret system på min. 4 kg som angivet i reglementet pkt. 253.7.2
2. Buret skal være udstyret med krydsafstivning i førersiden som beskrevet i pkt. 253.8.3.2.1.2, der må monteres et håndtag i burets øverste del over fordøren.
3. Siderude i førersiden skal udskiftes til en rude af gennemsigtig lexan, monteres i ruderammen og tapes fast udvendig med en indlagt snor eller ledning med øje, således at ruden kan afmonteres efter endt træk i snor eller ledning. Der skal bruges sikkerhedsnet. GÆLDER DOG IKKE RALLY.
4. Sikkerhedsbrændstoftank, skal benyttes som anført i pkt. 253.14

253.20 PLANLAGTE ÆNDRINGER

Planlagte ændringer for 2022

.....

Planlagte ændringer for 2023

ARTICLE 253-6 IS BE REPLACED BY THE FOLLOWING ARTICLE

ART. 6 SAFETY HARNESSSES

6.1 Safety harnesses

6.1.1 Harnesses in compliance with FIA 8853/98 standard - Forbidden.

6.1.2 Harnesses in compliance with FIA 8853-2016 standard – Compulsory.

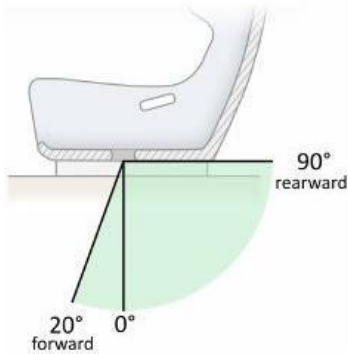
6.1.3 Furthermore, the harnesses used in circuit races must be equipped with turnbuckle release systems. For rallies, two belt cutters must be carried on board at all times. They must be easily accessible for the driver and co-driver when seated with their harnesses fastened. On the other hand, it is recommended that for competitions which include public road sections, the harnesses be equipped with push button release systems.

6.2 Installation

It is prohibited for the safety harnesses to be anchored to the seats or their supports. Care must be taken that the straps cannot be damaged through chafing against sharp edges.

6.2.1 Crotch straps:

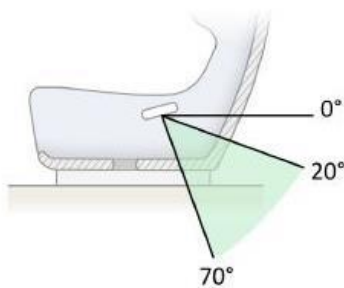
They must pass through the dedicated seat crotch-belt-slots. Recommended installation angles are specified on Drawing 253-61-a.



253-61-a

6.2.2 Lap straps:

They must not pass over the sides of the seat but through the seat, in order to wrap and hold the pelvic region over the greatest possible surface. They must fit tightly in the bend between the pelvic crest and the upper thigh and they must not be worn over the region of the abdomen. Recommended installation angles are represented by the green area illustrated on Drawing 253-61-b.

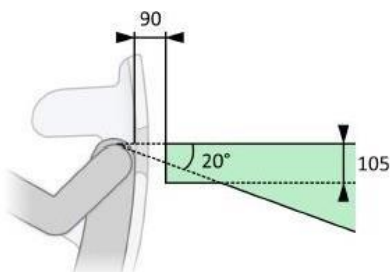


253-61-b

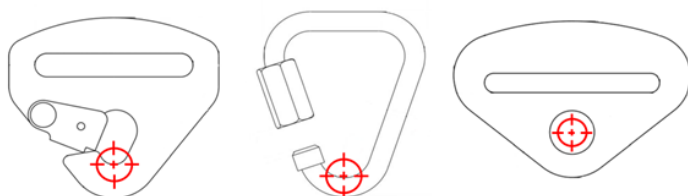
6.2.3 Shoulder straps:

They must be installed in compliance with Drawings 253-61-c and 253-61-d.

Drawing 253-61-c: The pivot point of the anchorage of the strap must be located in the green area. The 90 mm distance must be measured from the inside of the backrest to the pivot point. The shoulder angle to the horizontal is measured by taking as a reference the top of the shoulder of the driver (co-driver) or the top of the belt-bearing-surface on the Frontal Head Restraint device (FHR).



TO BE ADDED Drawing showing loop type (pivot point at tube ctrl)



253-61-c

Examples of pivot points of the anchorage of the strap

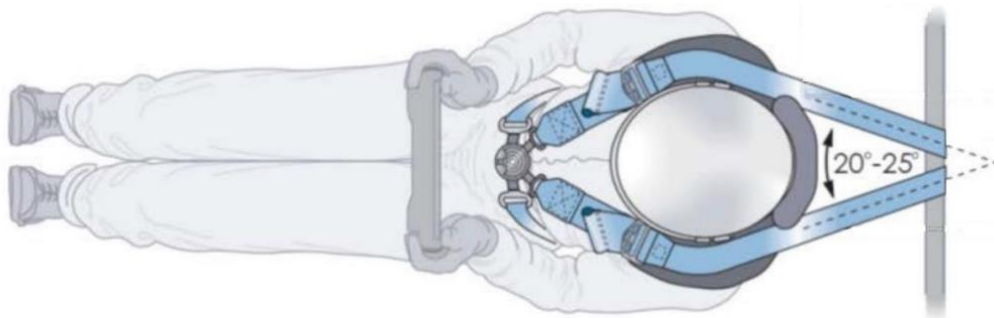
Drawing 253-61-d:

The shoulder strap anchorage points must be symmetrical about the vertical and longitudinal plane passing through the centerline of the seat.

When viewed from above, the angle between the straps must not be out of the 10°-25° range and it is recommended it is approximately 20°-25°.

Straps may touch or even be crossed over each other if necessary.

It is important to make sure that the shoulder straps attachment cannot slide laterally.



253-61-d

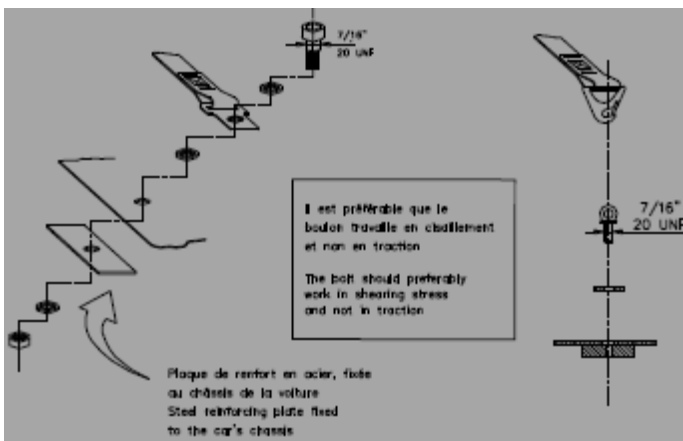
6.2.4 Anchorage points:

6.2.4.1 A safety harness may be installed on the anchorage points of the series car.

If installation on the series anchorage points is impossible for the shoulder and/or crotch straps, new anchorage points must be installed on the shell or the chassis.

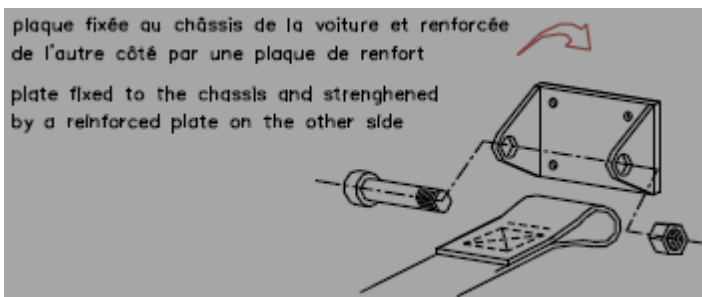
6.2.4.2 Mountings to the chassis / monocoque

1) General mounting system: Drawing 253-62.



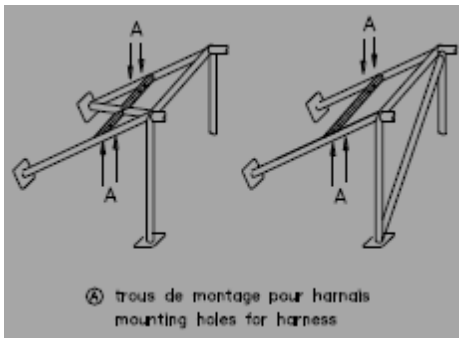
253-62

2) Shoulder strap mounting: Drawing 253-63.



253-63

The shoulder straps may also be fixed to the safety cage or to a reinforcement bar by means of a loop, and may also be fixed to the top anchorage points of the rear belts, or be fixed or leaning on a transverse reinforcement welded between the backstays of the cage (see Drawing 253-66) or on transverse tubular reinforcements according to Drawings 253-18, 253-26, 253-27, 253-28 or 253-30.

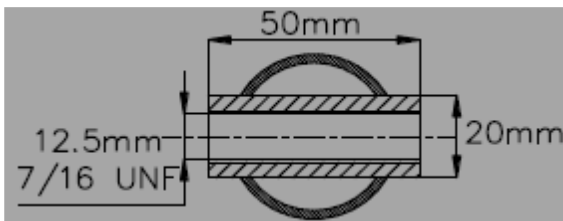


253-66

In this case, the use of a transverse reinforcement is subject to the following conditions:

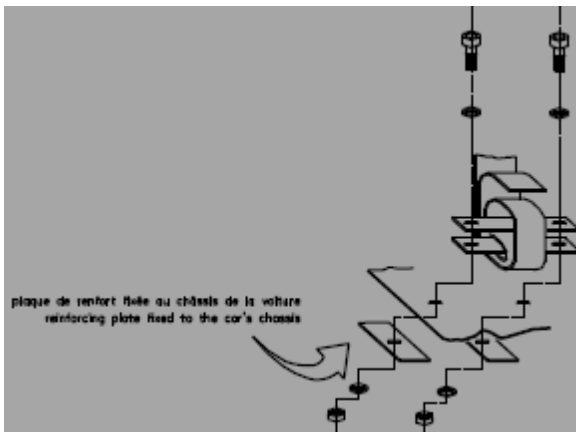
- The transverse reinforcement must be a tube measuring at least 38 mm x 2.5 mm or 40 mm x 2 mm, made from cold drawn seamless carbon steel, with a minimum tensile strength of 350 N/mm²
- The height of this reinforcement must be such that the installation of the shoulder straps is in compliance with Art. 253-6.2.3
- The straps may be attached by looping or by screws, but in the latter case an insert must be welded for each mounting point (see Drawing 253-67 for the dimensions).

These inserts must be positioned in the reinforcement tube and the straps must be attached to them using bolts of M12 8.8 (ISO standard, minimum) or 7/16UNF specification.



253-67

3) Crotch strap mounting: Drawing 253-64.



253-64

6.2.4.3 Resistance of anchorage points:

Harnesses in compliance with FIA 8853/98 standard

Each anchorage point must be able to withstand a load of 1470 daN, or 720 daN for the crotch straps. In the case of one anchorage point for two straps (prohibited for shoulder straps), the load considered must be equal to the sum of the required loads.

For each new anchorage point created on the shell (chassis), a steel reinforcement plate with a surface area of at least 40 cm² and a thickness of at least 3 mm must be used.

Harnesses in compliance with FIA 8853-2016 standard

Each new anchorage point on the shell (chassis) must be reinforced with a steel plate with a surface area of at least 40 cm² and a thickness of at least 3 mm, and must be able to withstand a load of 15 kN.

6.3 Use

A safety harness must be used in its homologation configuration without any modifications or removal of parts, and in conformity with the manufacturer's instructions.

The effectiveness and longevity of safety harnesses are directly related to the manner in which they are installed, used and maintained.

Elastic devices attached to the shoulder straps are forbidden.

The harnesses must be replaced after every severe collision, and whenever the webbing is cut, frayed or weakened due to the actions of chemicals or sunlight.

They must also be replaced if metal parts or buckles are bent, deformed or rusted.

Any harness which does not function perfectly must be replaced.