

# **KLASSEREGLEMENT 2021**

## **ROTAX SENIOR**



**MOJO®**

**XPS**

***New Age Karting***

**ROTAX®**  
**DANMARK**



**MAX**  
**CHALLENGE**

## PROPOSITIONER - ROTAX SENIOR 2021

## 1.0 REGLEMENT / KONCEPT

Dette reglement dækker karts ( chassis, tilbehør og motor ID og garanti ), samt almene regler for **ROTAX SENIOR**.

Dette reglement kan ændres ved et ” Rotax Bulletin ”. De forhold, der er nævnt i dette reglement kan ikke ændres af andre eller andre reglementer, med mindre det er aftalt skriftligt. Rotax – Rotax konceptet - ” Rotax Max Challenge ” er BRP-ROTAX GmbH & Co. KG’s samt HL Kart Racings ejendom. Rotax – Rotax konceptet – Rotax løbsserier i Danmark ( Jysk Mesterskab – Sjællandsmesterskab – Dansk Mesterskab – Nordisk Mesterskab – Rotax Max Challenge tilhører Rotax Danmark / HL Kart Racing. Rotax konceptet DK er bygget på Rotax CIK-FIA ” sporting and technical regulations ” samt FIA authorised series. Løbsarrangementer efter Rotax DK reglementer, Rotax arrangør og BRP, Østrig. Der kan dannes støtte- køreforening og udpeges klasserepræsentant for klasse Rotax Senior.

## 1.1 Klassen Rotax Senior kan inddeles i førergrupper. Førergrupper kan afvikles i samme løb / heat og kan præmieres særskilt.

ROTAX Senior Master - førergruppe med ændring på alder. ROTAX Senior XL - førergruppe med ændring på vægten. Førergrupperne kan afvikles i samme løb / heat, og kan præmieres særskilt.

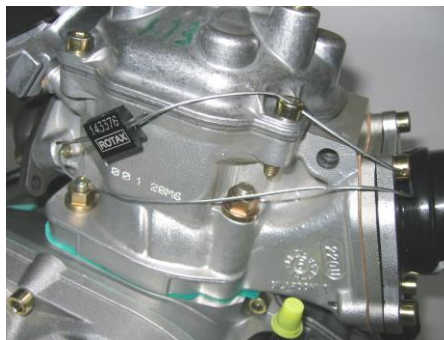
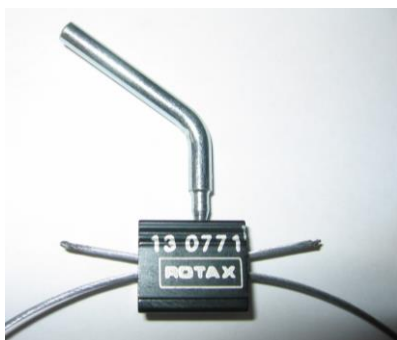
## 2.1 KART / CHASSIS

Frit chassis – skal dog opfylde CIK’s tekniske regler for homologering og / eller være godkendt af autoriseret dansk ROTAX importør. Bremselanlæg iflg. CIK-FIA. Firehjulsbremse er ikke tilladt undtagen i Senior Master eller Senior XL. Akselafstand 1010 – 1270 mm. Bagakseldiameter max. 50 Ø mm. Godstykkelse iflg. CIK-FIA. Beskyttelselementer til chassisets underside må kun være af plastmateriale. Under arrangementet er det ikke tilladt at montere og anvende enhver form for kamera / fotoapparat på karten eller køreren. Til et arrangement må der højst anvendes et chassis. Ved eventuelle skader på et chassis, kan dette udskiftes. Denne udskiftning, skal godkendes af den tekniske Rotax kontrol ved løbet.

## 2.2 MOTOR

Tekniske specifikationer ifølge ”Rotax tekniske specifikationer DK 2021” for ROTAX SENIOR. Tekniske specifikationer kan ændres ved et ” Rotax Bulletin ”. Et reglementssæt, motormanual, motor ID kort samt servicebog leveres med hver ny motor. ID kort og servicebog skal følge motoren. Dette for at overholde – Rotax produkt og serviceregistrering, samt 6 måneders motorgaranti.

Motorer skal til al konkurrencebrug være DK plomberet og registreret i Rotax DK database. Alle fabriksnye motorer bliver registreret i Rotax DK database og bliver fra den autoriserede danske ROTAX importør leveret DK ” plomberet ”. Re- plombering kan foretages ved ROTAX importøren, eller ved ethvert DK – ROTAX SERVICE CENTER. Plomberingen kan være foretaget på venstre eller højre side af motoren.



## MOTOR ID KORT – PLOMBERING – ROTAX ” seal ”

Hver ROTAX motor er leveret med sit eget identifikationskort ” identity card ” – ID kort. Kortet skal bruges ved plombering. Kortet godtgør hvem der sidst har plomberet motoren. Kortets plomberingsnummer - sammenholdt med plomberingen og motornummer, gør at motoren til enhver tid kan kontrolleres i henhold til reglementet. Der skal altid anvendes ” ROTAX ” plombe. Original ROTAX plombe - ” seal ” – sortanodiseret aluminiumsplombe med ” ROTAX ” logo, barkode og et 6 cifret nummer.

## TEKNISK KONTROL - PLOMBERING

Ved en teknisk kontrol fremviser køreren – motoren med plomberingen og ID kortet med motorens serienummer, plombenummer og underskrift fra den autoriserede danske ROTAX IMPORTØR, eller et autoriseret DK - ROTAX SERVICE CENTER .

Denne procedure kan / vil hjælpe den tekniske Rotax kontrol ved hvert løb. Den tekniske kontrollant til Rotax klasserne, kan dog åbne og efterkontrollere enhver motor. Plomberingen gør, at motoren til enhver tid kan kontrolleres i henhold til reglementet. Plomberingen kan kun foretages af den autoriserede danske ROTAX importør eller et autoriseret DK – ROTAX SERVICE CENTER.

Plomberings regler for udenlandske kører, der vil deltage i danske Rotax løb: Motorplomberinger fra Rotax importør og / eller autoriserede Rotax servicecentre i det land, hvor køreren har indløst licens.

### 2.3 KARROSSERI ROTAX SENIOR.

Alle CIK-FIA "bodywork" homologeringer kan anvendes. "Bodywork" uden CIK homologering skal være ROTAX homologeret eller godkendt af den autoriserede Danske ROTAX importør. Følgende tekst (DASU's reglm. 6 - 67.313) - startende med: CIK's technical regulation: 2.7.1.5 -frontfaring -, samt efterfølgende sætning - startende med: straffen -, kan ikke finde anvendelse i Rotax klasser. Alle bagkofanger af plastiktypen "CIK rear protection" kan anvendes. Tegningen i "Rotax tekniske specifikationer DK 2021" er gældende for opsætning til regn- og tørvejr. Eventuel kontrol skal foretages inden udkørsel til tidtagning og heats.

### 2.5 DÆK - ROTAX SENIOR

Slicks: MOJO D5 CIK - 4.5/10.0 - 5 - 7.1/11.0 - 5  
Regn: MOJO W5 CIK - 4.5/10.0 - 5 - 6.0/11.0 - 5

Til alle løb kan kun anvendes 1 sæt slicks og 1 sæt regn. Mojo dækket skal være BAR kodet for DK. Dækkene skal altid være monteret iflg. angivet omløbsretning. Der kan anvendes "MOJO blanket til dækregistrering" eller elektronisk dækregistrering. Blanketten til "slicks" afleveres til arrangør i udfyldt stand inden tidtagning. Ved elektronisk registrering, skal denne også være foretaget inden tidtagning. Blanketten til - eller - elektronisk registrering af regndæk skal ske før de tages i brug - inden udkørsel til tidtagning eller heat derefter. Det er køreren / værgens ansvar, at denne registrering finder sted. Dæk og dækkontrol efter Rotax sports- og løbsreglement.

### 2.6 ALDER: KØRER - ROTAX SENIOR

ROTAX Senior - fra 15 år. ROTAX Master - fra 30 år. ROTAX XL - fra 15 år.  
Minimumsalderen gælder fra det kalenderår man fylder den angivne alder. Ønsker omkring op- og nedrykning sendes skriftlig til promotor, Rotax Danmark. Ansøgning behandles af promotor samt, hvis det ønskes - repræsentanter fra 2 Rotax Servicecentre. Afgørelsen er endelig og inappellable.

### 2.7 VÆGT: SENIOR : Min. 165 KG / ROTAX MASTER: Min. 165 KG / ROTAX XL: Min. 175 KG

2.8 NUMRE: SENIOR - sorte tal på gul baggrund - eller - hvide tal på blå baggrund. MASTER - røde tal på gul baggrund. XL - blå tal på gul baggrund. Numrene 1 - 9 er forbeholdt kørerne i det foregående års DRMC mesterskabsstilling. Tildeling og oprettelse af kartnummer til Rotax Senior og førergrupperne på [www.drmc.dk](http://www.drmc.dk). Kartnummer oprettet på [drmc.dk](http://drmc.dk) er gældende.

2.9 REKLAME: Arrangøren / promotoren kan til reklame eller lignende disponere over de 5 nederste cm. på alle nummerplader, samt et område på 5x25 cm. på hver sidekasse,

### 3.0 PERSONLIG UDRUSTNING

Ifølge Rotax sport/- løbsreglement.

4.0 TEKNISK KONTROL / TEKNISK ANSVARLIG: Rotax Danmark, Virkelyst 12, Gjellerup, 7400 Herning. Tlf. 97 116811. Rotax kontrol foretages af ROTAX tekniske kontrollant / er iflg. Rotax sports- og løbsreglement pkt. 4.2. Rotax tekniske kontrolanter uddannes af Rotax DK.

### 5.0 ROTAX IMPORTØR - DK

HL KART RACING, Virkelyst 12, Gjellerup, 7400 Herning. Tlf. 97 116811 - [www.hlkarttracing.dk](http://www.hlkarttracing.dk) - mail: [hans@hlkarttracing.dk](mailto:hans@hlkarttracing.dk)

### 5.1 ROTAX SERVICECENTRE

Liste over ROTAX SERVICE CENTRE udgives særskilt.

### 15.0 HENVISNINGER:

Rotax reglementer: - Rotax klassereglementer - Rotax sports- og løbsreglement - Rotax tekniske reglementer - Rotax mesterskabsreglementer - Rotax bulletin. DASU reglementer. Følgende DASU reglements punkter ( afsnit / sætninger ) fra reglement 6 - 2021 kan ikke finde anvendelse ved Rotax konkurrence / arrangement: 65.101 - Parc ferme. - 65.103 - 65.307 - 66.102 "En faktadom kan ikke..." - 67.4.

