

279D.1	TEKNISKE BESTEMMELSER .....	2
279D.2	STARTNUMRE .....	2
279D.3	MOTORBESTEMMELSER .....	2
279D.4	BESKYTTELSESBUR .....	2
279D.4.1	.....	2
279D.4.2	BURELEMENTER .....	3
279D.4.3	FASTSPÆNDINGSPLADERNE.....	3
279D.4.4	DIMENSIONER .....	3
279D.5	FØRERSÆDE .....	3
279D.6	SIKKERHEDSSELE .....	4
279D.7	ILDSLUKKERE.....	4
279D.8	KARROSSERI OG CHASSIS.....	4
279D.8.1	.....	4
279D.8.2	BRANDSIKRE SKOTTER .....	5
279D.8.3	BRÆNDBART MATERIALE .....	5
279D.9	STÆNKLAPPER.....	5
279D.10	LYGTER.....	5
279D.11	SPEJLE .....	6
279D.12	VISKERE OG SPRINKLER.....	6
279D.13	LÅSEANORDNINGER.....	6
279D.14	BUGSERANORDNINGER .....	6
279D.15	RUDER.....	6
279D.16	KOFANGERE .....	7
279D.17	UNDERVOGN – HJUL OG DÆK.....	7
279D.18	HOVEDAFBRYDER - ELSYSTEM .....	7
279D.19	BRÆNDSTOFSYSTEM – TANK - BRÆNDSTOF .....	7
279D.20	KØLESYSTEM .....	8
279D.21	UDSTØDNING OG STØJ .....	8
279D.22	TRANSMISSION.....	8
279D.23	BALLAST .....	9
279D.24	VOGNBOG .....	9
279D.25	FØRERENS UDRUSTNING GENERELT .....	10
279D.26	TEGNINGER .....	10
279D.26.1	.....	10
279D.26.2	TEGNING.....	10
279D.27	FREMTIDIGE ÆNDRINGER.....	11

Ændringer der ikke fremgår af dette reglement er ikke tilladt.

## **279D.1 TEKNISKE BESTEMMELSER**

Biler der anvendes i Folkerace skal være lukkede personvogne eller combi biler (stationscars). Bilerne skal være, eller have været typegodkendt i Danmark. Kun biler med 2 hjulstræk kan deltage. Bilerne skal være i overensstemmelse med efterfølgende Tekniske bestemmelser.

Typeattest / Homologeringsattest kan kræves fremvist ved teknisk kontrol.

Med hensyn til ordforklaring og definitioner henvises til reglement 251.

## **279D.2 STARTNUMRE**

Disse skal sidde i bagerste sideruder, eller på taget på en lodret plade.

Tallene skal være min. 170 mm høje og med en stregtykkelse på min. 25 mm.

Folkerace Super og Ladies: Startnumre skal være sorte tal på **hvid eller gul** baggrund.

Folkerace Standard og Junior: Startnumre skal være sorte tal på **hvid eller gul** baggrund.

**Fra 1/1-2021 skal startnumre i alle klasser være sorte tal på hvid baggrund.**

Derudover skal der være startnummer i forrudens højre side.

Tallene skal være hvide, min. 10 cm høje og uden baggrund.

## **279D.3 MOTORBESTEMMELSER**

Folkerace Super og Ladies:

Det er tilladt at ilægge en hvilken som helst motor. Placering er fri, for eller bag. Motorophængene er fri.

Folkerace Standard og Junior:

Det er tilladt at ilægge en motor som den specifikke bilmodel er eller har været typegodkendt med i Danmark. Dog max. 4 cylindre. Motorblok og topstykke skal være originalt fra den pågældende bilmodel.

Det er tilladt at montere bundkarbeskyttelser eller anden beskyttelse af motordele foran forhjulenes lodrette center, fastgørelse på karosseri tillades. Forkanten af bundpladen må ikke komme længere frem end forkanten af køleren.

Såfremt, der på motoren er krumtaphus eller lign. til de fri, skal der monteres en olieopsamlingsbeholder på min. 2 ltr.s kapacitet. Denne beholder skal være således monteret, at den opsamler evt. olie fra udluftningen. Motoren må ikke være monteret med turbo, kompressor eller anden overtrykssladning. Det er tilladt at indføre indsugningsfiltre ind i kabine. Forbindelsen mellem filter og karburator skal så være udført i brandsikker slange eller kanal, ligesom der skal anvendes brandsikkert filter.

## **279D.4 BESKYTTELSBUR**

### **279D.4.1**

Beskyttelsesbur er obligatorisk, og skal i dimension, godstykkelse og konstruktion svare til et af de viste eksempler (279D.26 tegninger) og efterfølgende tekst. Der stilles ikke krav til nogen speciel kvalitet i stål til beskyttelsesburet. Selv "sømmede" rør må benyttes, hvorimod galvaniserede rør ikke kan godkendes. Buret må gerne svejses sammen i bilen. Hovedbøjle må gerne forstærkes med rør af samme dimension.

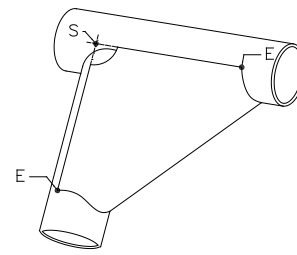
Vandret stræber i førersiden er obligatorisk. Denne stræber skal være udført i samme dimension rør som buret i øvrigt, og være placeret således, at den er ud for kørersens lårben. Laveste placering er i højde med sædets siddeflade.

### 279D.4.2 BURELEMENTER

Hovedbøjlen skal være udført i et stykke, uden ujævnheder og revner i bøjninger.

Tilladte konstruktioner se pkt. 279D.26.1 tegning 253-1, 253-2 og 253-3.

Bemærk, at 2 diagonalforstærkninger som vist i 279D 26.1 TEGNING 253-7 er obligatorisk i alle konstruktioner. Knudeplade er valgfri.



Knudeplade

Hovedbøjlen ben må kun have mindre bøjninger fra bunden af ruden og ned.

De enkelte bøjler i buret skal følge bilens indvendige kontur. Af sikkerhedsmæssige grunde skal afstanden mellem bur og de indvendige sider af karosseriet, være så lille som muligt. Burets bøjninger skal have en min. runding på 3 gange rørdiameter, Se fig. 3. Forskellige monteringsmuligheder er vist som fig. 4, 5, 6, 7 og 8.

I hovedbøjlen lodrette del ca. 5 cm. fra bund, skal der være boret et 6 mm hul, således at godstykkelsen kan kontrolleres.

### 279D.4.3 FASTSPÆNDINGSPLADERNE

Fastspændingspladerne skal være svejset på alle rørender, hvor disse fastgøres i bilen. Pladerne skal være min. 60 kvadratcentimeter og have en min. tykkelse som godstykkelsen i burets rør.

Forstærkningspladerne skal være min. 3 mm tykke, skal være min. 120 kvadratcentimeter, og være boltet eller svejset fast til karosseriet / vognbunden. En god konstruktion fremkommer ved, at lave dem ca. 180 kvadratcentimeter, således at en tredjedel af pladernes størrelse, kan bukkes til lodret, og svejset fast til såvel vognbund som f.eks. dørstolpe.

### 279D.4.4 DIMENSIONER

Alle rør og forstærkninger i buret, skal have flg. min. Dimensioner:  
Diameter udvendig 38 mm, godstykkelse 2,5 mm.

Fastgørelse til karosseriet med min. Fastgørelsespunkter:

- 1 for hver af frontbøjlen rørender.
- 1 for hver af længdeforstærkningens bagerste rørender.
- 1 for hver af hovedbøjlen rørender.
- 1 for hver af diagonalstivernes rørender.

Fastgørelse (fastgørelsesplader til karosseri og forstærkningsplader) skal ved hvert fastgørelsespunkt ske, med mindst 3 stk. stålbolte min. kvalitet 8.8 og 8 mm. tykke, og med sekskantede selvlåsende stålmøtrikker eller ved svejsning. Hvis en tidligere autocross/ rallycross bil anvendes til Folkerace, og er forsynet med et homologeret bur, kræves der ikke diagonalforstærkninger eller andre forstærkninger – udover det homologerede. FIA/ASN godkendte bure er tilladte mod dokumentation.

## 279D.5 FØRERSÆDE

Førersædet skal være et rally – eller racersæde med helstøbt nakkestøtte. Alle former for ryglæns- og længdejustering af sæde skal sættes ud af drift.

Sædet anses for at høre til førerens personlige udrustning, og må således fjernes ved salg.

Sædet skal være forsvarligt fastgjort.

## **279D.6 SIKKERHEDSSELE**

Der kræves minimum fire-punkts sele med min. 4 fastgørelsespunkter. Befæstelsespunkterne i vognbund / karosseri skal være udført efter reglement 253.6, og placeret således, at de enkelte selestropper bliver så korte som muligt. Hvis deltageren bruger FHR, skal der bruges min. 5-punktssele som er/har været FIA godkendt. Selen må gerne være udløbet, men skal være i orden og funktionsdygtig.

Sikkerhedsselen anses for at høre til førerens personlige udrustning, og må fjernes ved salg.

## **279D.7 ILDSLUKKERE**

Ildslukkere kræves ikke i Folkerace, men monteres en sådan, skal den være forsvarligt fastgjort i vognbunden med stålband (ikke med læder eller gummistropper). Split skal være demonteret under kørsel på bane. Ved et evt. salg må ildslukkeren fjernes.

## **279D.8 KARROSSERI OG CHASSIS**

### **279D.8.1**

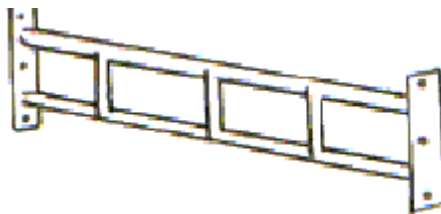
Der må ikke forefindes rustskader i de bærende dele. Karosseriets oprindelige form og kontur skal bibeholdes, med undtagelse af skærmkanter og ventilationsåbninger. Der må laves udskæringer til ventilation mm. i motorrumsklappen, men de skal i så fald laves sådan, at der ikke udefra bliver mekaniske komponenter synlige.

I motor- og bagagerumsklap samt i skærme og døre er materialet frit. Dog skal døren i førersiden være helt igennem original (dørbeklædning undtaget) og uden at være lettet. I 4-dørs biler må de bagerste døre tilsvejses. Forstærkninger og eller chassis er frit, men må ikke erstatte basiskonstruktionen.

Alle forstærkninger skal være udført inden for bilens karosseri. Bilen må ikke være monteret med tilkoblingsanordning (anhængertræk).

Længst fremme indvendig i bilens front må monteres en forstærkning, som vist på tegning, bestående af 2 vandretliggende firkantør max mål 28x28 mm, eller 2 rør max mål 28 mm. Godstykkelse 2,6 mm. Til kontrol af godstykkelse bores et 6 mm hul. Der må højst monteres 3 lodrette rør i samme dimension. Påsvejsning skal ske med plade max 5 mm tyk, 80 mm bred og forstærkningens højde + 50 mm.

Fronten må afdækkes med en karosseriplade på max. 1mm. Øvrige forstærkninger foran en lodret linje, der går gennem forhjulets center, er ikke tilladt.



Evt. buler og skader skal være banket ud, repareret og malet inden fremstilling for Teknisk Kontrol.

Der skal forefindes et chassis nummer, som skal stemme overens med det der er anført i vognbogen.

**Bilen skal have et stelnummer/chassis nummer, som skal stemme overens med det der er anført i vognbogen.**

**Dette stelnummer/chassis nummer skal være af permanent karakter og skrevet med let læselige tal og/eller bogstaver.**

Ved dette menes en af følgende muligheder:

- Være hugget ind i en bærende del af karrosseriet/rammen.
- Være hugget i / tydeligt lasergraveret i en metalplade, som er svejst til karrosseriet/rammen med minimum 4 svejsninger som hver skal være min. 1cm i længden.
- Tal og bogstaverne er laserskåret ud af en plade, så tal og bogstaver fremstår som let læselige "huller" i metalpladen.  
Pladen skal være svejst til karrosseriet/rammen med minimum 4 svejsninger som hver skal være min. 1cm i længden.

Plader der er popnittet / limet fast, vil ikke blive accepteret.

Stelnummeret/chassis nummeret må ikke udskiftes på det pågældende køretøj under dets levetid i DASU-regi.

Udenlandske licenshavere der deltager på en vognbog udstedt af en andet ASN end DASU, skal overholde sit eget ASN's regler for stelnummer.

Der må laves skærmforøgere, men disse skal så være en integreret del af skærm eller chassis. Tykkelsen af disse materialer, skal være den samme som skærmen i øvrigt.

Hvis, der monteres skærmforøgere af plast eller gummi, tillades dog tykkere materiale. Det er tilladt, at forstærke skærmkanten med påsvejet rør, der følger rundingen i skærmkanten, et sådant rør, må max. være 10 mm. i diameter og 2 mm. i godstykkelse. Skærmforøgere må max. være 7,5 cm brede. Evt. skærmforøgere skal dække min. 1/3 (120 grader) af hjulets omkreds, samt mindst hele hjulets bredde.

Skærmkanter må ikke fremstå med skarpe og takkede kanter, der kan være til fare for andre. Skærmforøgeres udvendige kant skal afsluttes med en radius på mindst 5 mm.

Glassoltag og glastag/panoramatag er forbudt. Metalsoltag skal fastsvejses til taget, hvis det forefindes på bilen.

### **279D.8.2 BRANDSIKRE SKOTTER**

Adskillelse mellem motorrum og kabine, og mellem bagagerum og kabine, skal tjene som brandsikre skotter. Åbninger og sprækker skal lukkes ved påsvejsning af plade eller lign. Nødvendige ledninger og rør må gennemføres, men skal i så fald føres i gummibøsninger, som skal slutte tæt om ledninger eller rør.

Adskillelse mellem bagagerum og kabine, skal kun være lukket hvis tank, køler eller ballast er monteret i bagagerum. Tank kan evt. være monteret i lukket tønde / kasse med tætsluttende aftagelig låg.

### **279D.8.3 BRÆNDBART MATERIALE**

Alt brændbart materiale, som ikke berører karosseriets bærende egenskaber, skal fjernes. Undtagen døren i førersiden, hvis materialet på førerdøren fjernes, må der ikke fremstå skarpe kanter. Hvis fjernelsen af instrumenter og instrumentbord danner skarpe kanter, skal instrumentbrættet blive siddende.

## **279D.9 STÆNKLAPPER**

Stænklapper er ikke et krav, men må monteres.

## **279D.10 LYGTER**

Alle lygter skal være afmonteret og lygtehuse eller åbninger skal være afblændet med en plade. Dog må lygter udført i plastmateriale bibeholdes, såfremt de forsynes med plastfolie / tape, som hindrer lygten i at splintre. En Folkeracebil, skal være forsynet med 2 røde stoplygter med min. 60 kvadratcentimeter lysåbning. Monteret med 21w pærer. Diodelygter

må anvendes, lysstyrke skal min. modsvare Færdselsstyrelsens krav til stoplygter. Disse stoplys skal erstatte bilens originale baglygter. Stoplygterne skal være monteret bagud vendt og være placeret mellem 1 og 1,5 mtr. over kørebanen.

## **279D.11 SPEJLE**

De udvendige sidespejle i begge sider af bilen må fjernes, det indvendige spejl skal bibeholdes.

## **279D.12 VISKERE OG SPRINKLER**

Der skal være monteret min. 1 vinduesvisker samt sprinkleranlæg på frontruden. Begge dele skal kunne fungere og kunne holde ruden fri for snavs under alle vejrforhold. **Placeres sprinklerbeholderen i kabinen skal den være fastgjort langs hver af beholderens lodrette sider og på toppen. Fastgøres med fladjern (min 15x1,5 mm) eller gevindstænger (min 8 mm). Fastgørelse af fladjern ved svejsning eller gennemgående min 8 mm bolte med skiver min 30x2 mm. Gevindstænger monteres gennem vognbund med møtrikker og min 30x2 mm skiver.**

## **279D.13 LÅSEANORDNINGER**

De originale låse på motor- og bagagerumsklap skal være afmonteret og erstattet med 2 stk. låseanordninger (splitter eller stropper på hver klap). Fjernes også de originale hængsler, skal der på hver klap monteres yderlige 2 låseanordninger.

Indvendige dørlåse skal sættes ud af funktion i de forreste døre.

Ratlåsen skal fjernes.

Ratstammens justeringssystem skal være låst og må kun kunne betjenes med værktøj.

## **279D.14 BUGSERANORDNINGER**

Der skal både foran og bagved på bilen være monteret et let tilgængeligt bugserøje eller krog. Disse skal være af kraftig kvalitet og skal være forsvarligt fastgjort, de skal være således monteret, at de ikke når uden for karosseriets begrænsninger, set ovenfra.

Øjerne / krogene skal være malet med en tydelig farve, og være afmærket med pile, hvis der anvendes øje, skal huller heri være min. 60 mm.

## **279D.15 RUDER**

Frontruden skal være af lamineret glas eller polycarbonat (lexan) af min. 4 mm. tykkelse.

Andre ruder skal være originale eller polycarbonat (lexan) af min. 1 mm. tykkelse.

Tolerancen på for- og øvrige ruder er +/- 0,1mm.

Bagerste siderude må udskiftes med karosseriplade.

Alle ruder skal være gennemsigtige uden større skader. Dette gælder dog ikke bagerste sideruder, hvis de er lukkede med karosseriplade.

Der skal være monteret vinduesnet (nascar net) iht. teknisk reglement 253-11 i førersiden.

Trådgitter må erstatte ruden i førerdøren og kan erstatte ruden i passagerdøren.

Tråddykkelsen skal være min. 1,5 mm. og maskestørrelsen max 500 mm<sup>2</sup>.

Ruderne skal være lukket. Dog tillades det, i biler der er forsynet med rudenet af metal, at ruden åbnes for ventilation. I dette tilfælde skal ruden åbnes helt.

Vinduesnet betragtes som personlig udrustning, og må fjernes ved salg.

## **279D.16 KOFANGERE**

Originale kofangere må fjernes. Hvis disse fjernes, skal kofangerstivere og bøjler også fjernes. Evt. opståede huller i karosseri lukkes med karosseriplade max. 1mm.

## **279D.17 UNDERVOGN – HJUL OG DÆK**

Hjulophæng, styretøj og støddæmpere er frit, den oprindelige akselafstand skal bibeholdes. Fælge er frit, men anvendes andre fælge end de originale, skal det påses, at hjulbolte / hjulmøtrikker kan spændes i sin fulde længde samt, at bolten / møtrikkens konus stemmer overens med fælgens. Dobbeltmontage af hjul (tvillinghjul) samt løse spacers (sporviddeforøger) er ikke tilladt.

Dækkene er fri, dog ikke pigdæk. Opskæring er tilladt med dertil beregnet værktøj.

Det er forbudt på nogen måde, at opvarme dæk, det være sig ved hjælp af kemiske midler – eller fysisk påvirkning. Det gælder også selvom den fysiske påvirkning ikke direkte har til hensigt at opvarme dækket.

Der kan fra den arrangerende klub indføres begrænsning i dækmønster-åbning, blot det er angivet i tillægsreglerne.

## **279D.18 HOVEDAFBRYDER - ELSYSTEM**

Hovedafbryderen skal afbryde alle elektriske kredsløb (batteri, generator, lys, horn, tænding, elektriske instrumenter etc.) og stoppe motoren. Det skal være en gnistsikker type, og skal kunne betjenes såvel indefra som udefra. I lukkede biler, skal hovedafbryderens udvendige betjeningsgreb obligatorisk være anbragt lige under forruden i førerens side. Den skal mærkes med et rødt lyn i en blå trekant med hvide kanter. Den indvendige hovedafbryder skal kunne nås af føreren, når denne sidder i fastspændt sikkerhedssele. Derudover er el-systemet frit. Batteri **skal** fastgøres med 2 stk. **min.** 8mm gevindstænger ned langs batteriets sider og med en bøjle tværs over batteriet.

Stængerne skal være forsvarligt fastgjort til batterikassens bund. De **skal** fastgøres med en møtrik og en min. 30x2mm skive på undersiden **eller svejses fast.**

Batteripoler skal afdækkes. Batteriet må ikke forefindes i kabinen, dog tilladt hvor bilens batteri er original monteret sådan.

Alle ledninger og kabler må trækkes frit, også inde i kabinen. Dog må alle el-ledninger og kabler ikke placeres umiddelbart sammen med bremse- og brændstofrør.

Afstanden herimellem skal være min. 10 cm.

Alle ledningsgennemføringer i torpedo og lign. skal ske i tætsluttende gummibøsninger.

Alle ledninger, kabler og rør skal være forsvarligt fastgjort med klemmer eller lign.

Alle airbags skal være afmonterede.

## **279D.19 BRÆNDSTOFSYSTEM – TANK - BRÆNDSTOF**

Brændstoftank kan være original, men må udskiftes med en tank, højeste kapacitet 12 ltr. Monteres en uoriginal tank, skal den placeres således, at der overalt er min. 30 cm. fra karosseriets sider / bagende / forende til tanken. Tanken skal være forsvarligt fastgjort og være monteret med et tætsluttende skruelåg ved påfyldningsstudsens.

På en uoriginal tank, skal der være udluftning, udluftningen skal være forsynet med en envejs ventil, der blokerer for passage af brændstof ud af tanken. Tanken må ikke placeres i kabine eller motorrum. Alle olierør må ikke føres gennem kabinen med mindre det er original montering - Og de skal i så fald være forsvarligt beskyttet. Alle brændstofrør må føres gennem kabinen iflg. Teknisk reglement 253-3.2 Alle steder, hvor der anvendes slanger til brændstof,

skal disse være monteret med kraftige spændebånd.  
Der må kun anvendes brændstof, som kan købes på en alm. tankstation i Danmark.

## **279D.20 KØLESYSTEM**

Kølesystemet er frit, men køleren må ikke monteres i kabinen. Kølervandsrør må godt føres gennem kabine, under forudsætning af, at rørene monteres i modsatte side af føreren, der må ikke forefindes samlinger af kølerrørene i kabinen. Kølerrørene skal være forsvarligt fastgjort og afskærmet.

## **279D.21 Udstødning og Støj**

Udstødningsrøret skal være monteret således, at det munder ud bag bilen, eller i siden, bag fordørens bagkant. Udstødningsrøret skal være forsvarligt fastgjort, og skal munde ud udenfor karosseriets begrænsning.

Udstødningssystemet skal til en hver tid være intakt, ellers vil det blive betegnet som teknisk defekt. Udstødningsgas må kun komme ud for enden af udstødningssystemet.

Udstødningsstøjen må højst være 100 db målt ½ mtr. bag udstødningens munding- og i en vinkel på 45gr, ved 4500 omdr.

Ved fremmøde til støjmåling, skal der være monteret løs eller fastmonteret **virksom** omdrejningstæller.

Det er tilladt at afmontere uoriginal omdrejningstæller, ved salg af bilen.

## **279D.22 TRANSMISSION**

Transmissionen er fri, dog må der kun være 2-hjuls træk. Den originale placering af de drivende hjul må ændres. En bil født med 4-hjulstræk, må ombygges til for- eller baghjulstræk.

Ved ombygning må karosseriet modificeres efter tegning 1.

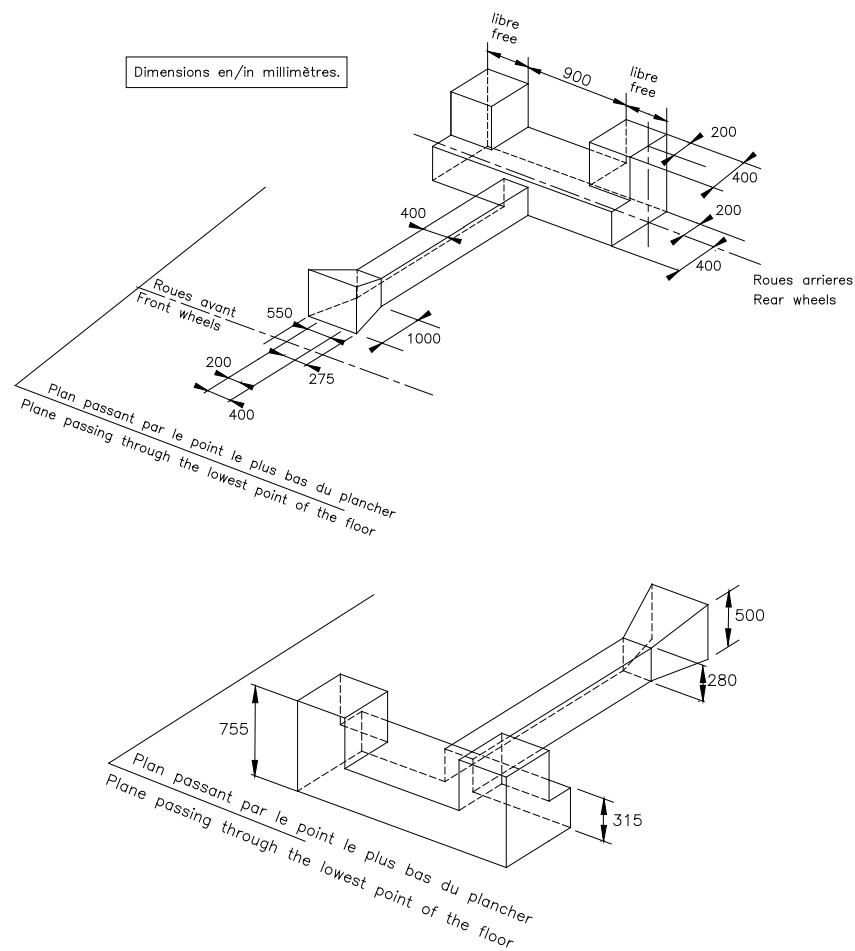
Alle mål er i relation til center af for og bagaksel på karosseriet.

Alle materialer som bruges skal være af jern/stålstål eller legeringer heraf og skal svejdes til karosseriet.

Gulvet under bagsæderne må hæves op til 100 mm.

Stålbladen der anvendes, skal have samme tykkelse som det originale gulv.





Tegning 1

## 279D.23 BALLAST

Ballast er tilladt, men skal være forsvarligt fastgjort, og må aldrig anbringes i kabinen.

## 279D.24 VOGNBOG

Første gang en Folkeracebil fremstilles for Teknisk Kontrol, skal der fremvises en udfyldt vognbog på bilen.

Denne vognbog bestilles i DASU's webshop, og første datasæt i vognbogen udfyldes af DASU's sekretariat, inkl. stempel og underskrift.

Denne vognbog indeholder oplysninger om bilens identitet (fabrikat, type, chassis nr. mv.) og ejerens / brugerens navn. Vognbogen skal altid fremvises ved Teknisk Kontrol, og skal følge bilen ved salg.

Ved efterfølgende ejerskifte skal vognbogen underskrives af klubbens tekniske kontrollanter eller løbsleder.

I vognbogen indfører Teknisk Kontrol evt. mangler der er konstateret på bilen, om de skal rettes inden start, eller dette kan vente til næste løb.

Hvis en vognbog bortkommer, eller beskadiges således, at den er uanvendelig, skal en erstatningsvognbog bestilles hos DASU – for den nye bog betales et gebyr fastsat af DASU.

## 279D.25 FØRERENS UDRUSTNING GENERELT

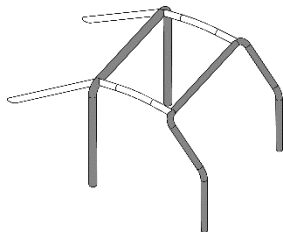
Under kørsel på bane, skal føreren være iført flammehæmmende kørerdragt i en del (min 1 lags). Det skal af et permanent mærke i dragten fremgå, at den er flammehæmmende. Beklædningen skal være tætsluttende ved fod og håndled. Se reglement 2, tillæg 10 afsnit Folkerace.

## 279D.26 TEGNINGER

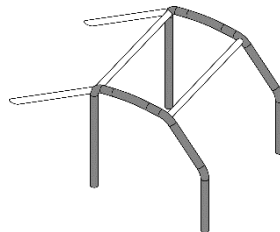
### 279D.26.1

Grundstrukturen i et sikkerhedsbur skal bygges efter et af følgende designprincipper:

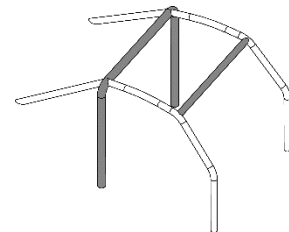
- 253-1: 1 hovedstyrbøjle + 1 frontstyrbøjle + 2 langsgående burelementer + 2 bagstøtteben + 6 monteringsfødder (tegning 253-1), eller
- 253-2: 2 sidestyrbøjler + 2 tværgående burelementer + 2 bagstøtteben + 6 monteringsfødder (tegning 253-2), eller
- 253-3: 1 hovedstyrbøjle + 2 halve sidestyrbøjler + 1 tværgående burelement + 2 bagstøtteben + 6 monteringsfødder (tegning 253-3).
- 253-7: Dette kryds i hovedbøjlen er obligatorisk for alle burtyper 253-1, 253-2 og 253-3.
- 253-8: Ved kørsel med passagerer skal der anvendes dørstiver i begge sider, ellers kun i førersiden.
- 253-21: Som alternativ til krydset i 253-7 kan anvendes et kryds i bagstøttebenene.



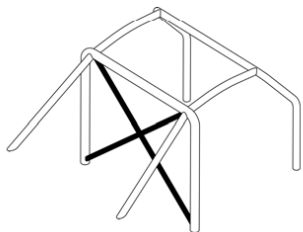
253-1



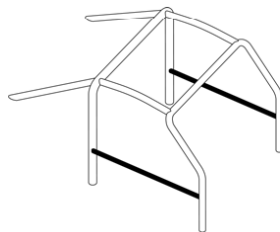
253-2



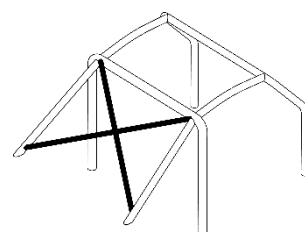
253-3



253-7



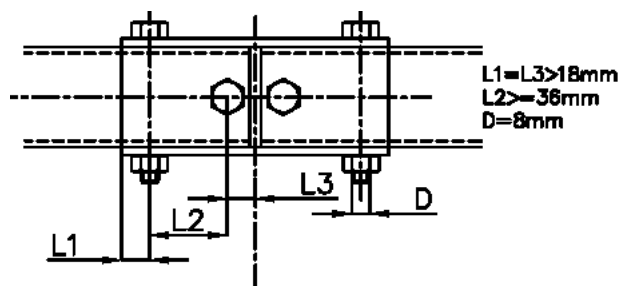
253-8



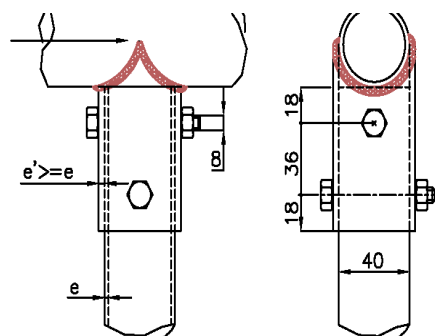
253-21

### 279D.26.2 TEGNING

Hvis der flyttes et bur fra en folkeracer til en anden, og der er behov for samlinger, skal nedenstående tegning 253-41 og 253-44 anvendes. Må dog ikke anvendes i hovedbøjlen.



Dessin/Drawing 253-41



Dessin/Drawing 253-44

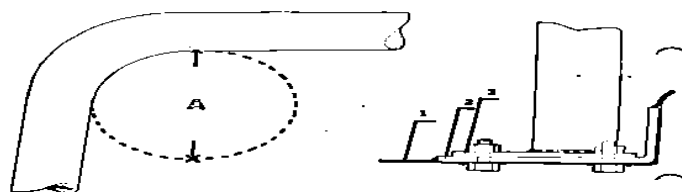


Fig 3

Fig 5: Min. indv. runding i burets bøjler = A.  
 (A=3 x rørdiameter.  
 $38 \times 3 = \text{min. } 114 \text{ mm}$ )

1=karrosseribund

2=forstærkningsplade

3=fastspændingsplade

Fig. 5



Fig. 4

Det præciseres at rammebunden skal forstærkes med rør, gennem hvilke boltene til burets fastgøring skal passere.

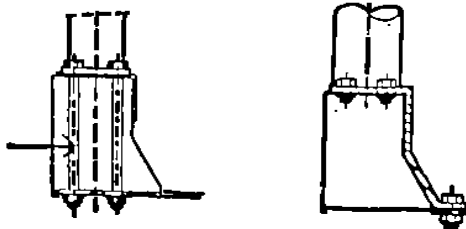


Fig. 6

Fig. 7

Tegning B

## 279D.27 FREMTIDIGE ÆNDRINGER

Evt. sikkerhedsopdateringer kan forekomme.