

KLASSEREGLEMENT 2019

ROTAX MINI



 MOJO®

XPS

New Age Karting

ROTAX®
DANMARK



MAX
CHALLENGE

PROPOSITIONER - ROTAX MINI 2019

1.0 REGLEMENT / KONCEPT

Dette reglement dækker karts (chassis, tilbehør og motor ID og garanti), samt almene regler for **ROTAX MINI**.

Dette reglement kan ændres ved et ” Rotax Bulletin ”. De forhold, der er nævnt i dette reglement kan ikke ændres af andre reglementer, med mindre det er aftalt skriftligt. Rotax – Rotax konceptet - ” Rotax Max Challenge ” er BRP-ROTAX GmbH & Co. KG's samt HL Kart Racings ejendom. Rotax – Rotax konceptet – Rotax løbsserier i Danmark (Jysk Mesterskab – Sjællandsmesterskab – Dansk Mesterskab – Rotax Challenge tilhører Rotax Danmark / HL Kart Racing. Rotax konceptet DK er bygget på Rotax CIK-FIA ” sporting and technical regulations ” samt FIA authorised series. Løbsarrangementer efter Rotax DK reglementer, Rotax arrangør og BRP, Østrig. Der kan i samråd med Rotax Danmark dannes en køreforening og udpeges klasserepræsentant for klasse Rotax Mini.

1.1 Klassen Rotax Mini kan inddeles i førergrupper. Førergrupper kan afvikles i samme løb / heat og kan præmieres særskilt.

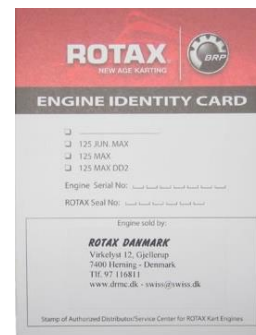
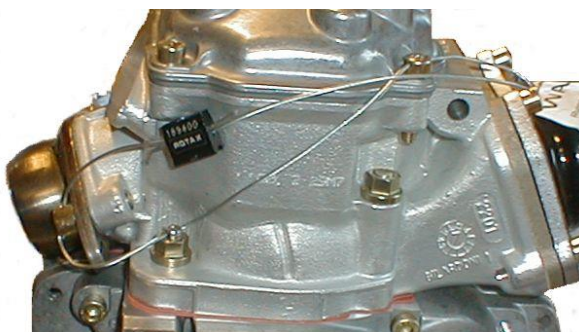
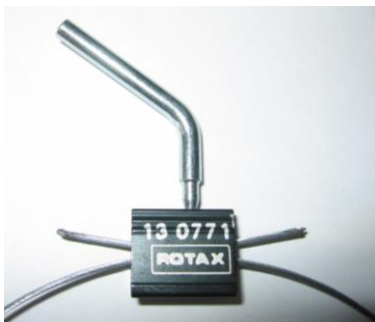
2.1 KART / CHASSIS

Frit chassis – skal dog opfylde CIK's tekniske regler for homologering og / eller være godkendt af autoriseret dansk ROTAX importør. Akselafstand 1010 – 1270 mm. Bremselanlæg iflg. CIK-FIA. Forhjulsbremser ikke tilladt. Bagakseldiameter max. 50 Ø mm, og godstykkelse iflg. CIK-FIA reglement. Beskyttelselementer til chassissets underside må kun være af plastmateriale. Under arrangementet, er det ikke tilladt at montere og anvende enhver form for kamera / fotoapparat på karten eller køreren. Til et arrangement må der kun anvendes et chassis. Ved eventuelle skader på et chassis, kan dette udskiftes. Denne udskiftning skal godkendes af den tekniske Rotax kontrol ved løbet.

2.2 MOTOR

Tekniske specifikationer ifølge ” Rotax tekniske specifikationer DK 2019 ” for ROTAX MINI. ” Rotax tekniske specifikationer” kan ændres ved et ” Rotax Bulletin ”. Et reglementssæt, motormanual, motor ID kort samt servicebog leveres med hver ny motor. ID kort og servicebog skal følge motoren. Dette for at overholde – Rotax produkt og serviceregistrering, samt 6 måneders motorgaranti.

Motorer skal til al konkurrencebrug være DK plomberet og registreret i Rotax DK database. Alle fabriksnye motorer bliver registreret i Rotax DK database og bliver fra den autoriserede danske ROTAX importør leveret DK ” plomberet ”. Re- plombering kan foretages ved ROTAX importøren, eller ved ethvert DK – ROTAX SERVICE CENTER. Plomberingen kan være foretaget på venstre eller højre side af motoren.



MOTOR ID KORT – PLOMBERING – ROTAX ” seal ”

Hver ROTAX motor er leveret med sit eget identifikationskort ” identity card ” – ID kort. Kortet skal bruges ved plombering. Kortet godtgør hvem der sidst har plomberet motoren. Kortets plomberingsnummer - sammenholdt med plomberingen og motornummer, gør at motoren til enhver tid kan kontrolleres i henhold til reglementet. Der skal altid anvendes ” ROTAX ” plombe. Original ROTAX plombe - ” seal ” – sortanodiseret aluminiumsplombe med ” ROTAX ” logo, barkode og et 6 cifret nummer.

TEKNISK KONTROL - PLOMBERING

Ved en teknisk kontrol fremviser køreren – motoren med plomberingen og ID kortet med motorens serienummer, plombenummer og underskrift fra den autoriserede danske ROTAX IMPORTØR, eller et autoriseret DK - ROTAX SERVICE CENTER .

Denne procedure kan / vil hjælpe den tekniske Rotax kontrol ved hvert løb. Den tekniske kontrollant til Rotax klasserne, kan dog åbne og efterkontrollere enhver motor.

Plomberingen gør, at motoren til enhver tid kan kontrolleres i henhold til reglementet. Plomberingen kan kun foretages af den autoriserede danske ROTAX importør eller et autoriseret DK – ROTAX SERVICE CENTER.

Plomberings regler for udenlandske kører, der vil deltage i danske Rotax løb: Motorplomberinger fra Rotax importør og / eller autoriserede Rotax servicecentre i det land, hvor køreren har indløst licens.

2.3 KARROSSERI ROTAX MINI

Alle CIK-FIA ” bodywork ” homologeringer kan anvendes. ” Bodywork ” uden CIK homologering skal være ROTAX homologeret eller godkendt af den autoriserede Danske ROTAX importør. Alle bagkofanger af plastiktypen ” CIK rear protection ” kan anvendes. CIK-FIA´s regler for bag- og forkofanger montering er gældende. Tegningen i ” Rotax tekniske specifikationer DK 2019 ” er gældende for opsætning til regn- og tørvej. Eventuel kontrol skal foretages inden udkørsel til tidtagning og heats.

2.5 DÆK - MOJO

Slicks: MOJO D2 – CIK-F-Option - 4.5/10.0 – 5 - 7.1/11.0 - 5
Regn : MOJO W3 - - 4.5/10.0 – 5 - 6.0/11.0 - 5

Til alle løb kan kun anvendes 1 sæt slicks og 1 sæt regn. Mojo dækket skal være BAR kodet for DK. Dækkene skal altid være monteret iflg. angivet omløbsretning. Der kan anvendes ” MOJO blanket til dækregistrering ” eller elektronisk dækregistrering. Blanketten til ” slicks ” afleveres til arrangør i udfyldt stand inden udkørsel til klassens første træning. Ved elektronisk dækregistrering skal denne være foretaget inden udkørsel til klassens første træning. ” slicks ” dæksættet skal bruges fra klassens første træning og resten af arrangementet. Regndæk skal være registreret (enten ved blanket eller elektronisk) før de tages i brug - inden udkørsel til tidtagning eller heat derefter.

Det er kørerens / værgens ansvar, at denne registrering finder sted. Reservedæk / dækkontrol efter Rotax sports- og løbsreglement 2019

2.6 ALDER – KØRER – ROTAX MINI

Fra 10 – 14 år.

Minimumsalder – gælder fra det år køreren fylder 10. Det år køreren fylder 10 år skal der dog indhentes dispensation fra Rotax DK til at køre Rotax Mini. Klassen kan inddeles i førergrupper. Ønsker omkring op- og nedrykning sendes skriftlig til promotor, Rotax Danmark. Ansøgning behandles af promotor samt, hvis det ønskes – repræsentanter fra 2 Rotax Servicecentre. Afgørelsen er endelig og inappellable.

2.7 VÆGT – ROTAX MINI: Min. 132 KG

2.8 NUMRE: – sorte tal på gul baggrund. Numrene 1 – 9 er forbeholdt kørerne i det foregående års Rotax Challenge mesterskabsstilling. Tildeling og oprettelse af kartnummer på www.drnc.dk. Kartnummer oprettet på drnc.dk er gældende.

2.9 REKLAME: Arrangøren / promotoren kan til reklame eller lignende disponere over de 5 nederste cm. på alle nummerplader, samt et område på 5x25 cm. på hver sidekasse samt front. Ingen ” sponsor ” – ” stickers ” (undtagen Rotax – BRP – Mojo – XPS) er tilladt på motoren / motorerne eller på andet Rotax motortilbehør.

3.0 PERSONLIG UDRUSTNING

Ifølge Rotax sport/- løbsreglement. Det er påbudt at anvende nakkekrave.

4.0 TEKNISK KONTROL / TEKNISK ANSVARLIG: Rotax Danmark, Virkelyst 12, Gjellerup, 7400 Herning. Tlf. 97 116811. Rotax kontrol foretages af ROTAX tekniske kontrollant / er. Rotax tekniske kontrollanter uddannes af Rotax DK.

5.0 ROTAX IMPORTØR - DK

HL KART RACING, Virkelyst 12, Gjellerup, 7400 Herning. Tlf. 97 116811 - mail: hans@hlkarttracing.dk. www.drnc.dk.

5.1 ROTAX SERVICECENTRE

Liste over ROTAX SERVICE CENTRE udgives særskilt. Listen kan findes på www.drnc.dk.

15.0 HENVISNINGER:

Rotax reglementer: – Rotax klassereglementer – Rotax sports- og løbsreglement – Rotax tekniske reglementer – Rotax mesterskabsreglementer – Rotax bulletin. DASU reglementer.

