



# KLASSEREGLEMENT 2019 ROTAX MICRO



 **MOJO**<sup>®</sup>

**XPS**

***New Age Karting***

**ROTAX**<sup>®</sup>  
**DANMARK**



**MAX**  
**CHALLENGE**

## PROPOSITIONER - ROTAX MICRO 2019

## 1.0 REGLEMENT

Dette reglement dækker karts ( chassis, tilbehør og motor ID og garanti ), samt almene regler for **ROTAX MICRO**.

Dette reglement kan ændres ved et " Rotax Bulletin ". De forhold, der er nævnt i dette reglement kan ikke ændres af andre eller andre reglementer, med mindre det er aftalt skriftligt. Rotax – Rotax konceptet - " Rotax Max Challenge " er BRP-ROTAX GmbH & Co. KG's samt HL Kart Racings ejendom. Rotax – Rotax konceptet – Rotax løbsserier i Danmark ( Jysk Mesterskab – Sjællandsmesterskab – Dansk Mesterskab – Rotax Challenge tilhører Rotax Danmark / HL Kart Racing. Rotax konceptet DK er bygget på Rotax CIK-FIA " sporting and technical regulations " samt FIA authorised series. Løbsarrangementer efter Rotax DK reglementer, Rotax arrangør og BRP, Østrig. Der kan i samråd med Rotax Danmark dannes en køreforening og udpeges klasserepræsentant for klasse Rotax Micro.

1.1 Klassen Rotax Micro kan inddeles i førergrupper. Førergrupper kan afvikles i samme løb / heat og kan præmieres særskilt.

## 2.0 KART - CHASSIS

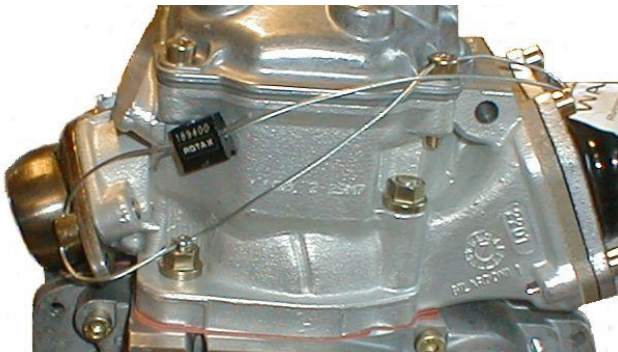
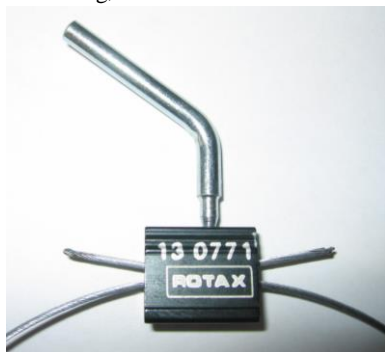
2.1 Frit chassis – skal dog opfylde CIK's tekniske regler og / eller være godkendt af autoriseret dansk ROTAX importør. Akselafstand 800 – 950 mm. Bremseranlæg iflg. CIK-FIA. Forhjulsbremser ikke tilladt. Bagakseldiameter max. 40 Ø mm, og godstykkelse iflg. CIK-FIA. Beskyttelselementer til chassisets underside må kun være af plastmateriale. Under arrangementet, er det ikke tilladt at montere og anvende enhver form for kamera / fotoapparat på karten eller køreren. Til et arrangement må der højst anvendes et chassis. Ved eventuelle skader på et chassis, kan dette udskiftes. Denne udskiftning skal godkendes af den tekniske Rotax kontrol ved løbet.

## MOTOR

2.2 Tekniske specifikationer ifølge " ROTAX tekniske specifikationer DK 2019 " for ROTAX MICRO. Tekniske specifikationer kan ændres ved et " Rotax Bulletin ". ROTAX MICRO / MINI og JUNIOR motor ER er identiske – bortset fra en kombination af indsugnings- / udstødningsbegrænsning / køler og udstødning. Et reglementssæt, motormanual, motor ID kort samt servicebog leveres med hver ny motor. ID kort og servicebog skal følge motoren. Dette for at overholde – Rotax produkt og serviceregistrering, samt 6 måneders motorgaranti.

ROTAX Micro motorer skal til al konkurrencebrug være DK plomberet. Alle fabriksnye motorer bliver fra den autoriserede danske ROTAX importør leveret DK plomberet.

Re- plombering kan foretages ved ROTAX importøren, eller ved ethvert DK – ROTAX SERVICE CENTER. Plomberingen kan være foretaget på venstre eller højre side af motoren. Cylindre med produktionskoder " 9 " kan evt. blive udfaset i løbet af 2019. Bekendtgøres via Rotax Bulletin/s.



## MOTOR ID KORT – PLOMBERING – ROTAX " seal " "

Hver ROTAX motor er leveret med sit eget identifikationskort " identity card " – ID kort. Kortet skal bruges ved plombering. Kortet godtgør hvem der sidst har plomberet motoren. Kortets plomberingsnummer - sammenholdt med plomberingen og motornummer, gør at motoren til enhver tid kan kontrolleres i henhold til reglementet. Der skal altid anvendes " ROTAX " plombe. Original ROTAX plombe - " seal " – sortanodisret aluminiumsplombe med " ROTAX " logo, barkode og et 6 cifret nummer.

## TEKNISK KONTROL - PLOMBERING

Ved en teknisk kontrol fremviser køreren – motoren med plomberingen og ID kortet med motorens serienummer, plombenummer og underskrift fra den autoriserede danske ROTAX IMPORTØR, eller et autoriseret DK - ROTAX SERVICE CENTER .

Denne procedure kan / vil hjælpe den tekniske Rotax kontrol ved hvert løb. Den tekniske kontrollant til Rotax klasserne, kan dog åbne og efterkontrollere enhver motor.

Plomberingen gør, at motoren til enhver tid kan kontrolleres i henhold til reglementet. Plomberingen kan kun foretages af den autoriserede danske ROTAX importør eller et autoriseret DK – ROTAX SERVICE CENTER.

Plomberings regler for udenlandske kører, der vil deltage i danske Rotax løb: Motorplomberinger fra Rotax importør og / eller autoriserede Rotax servicecentre i det land, hvor køreren har indløst licens.

## 2.21 REGISTRERING AF MICRO MOTOR TIL MESTERSKABSLØB

Til et mesterskabsløb og serier, kan der kun anvendes 1 motor og højst to motorer gennem sæsonen. Motornummer påføres " Motor og dækregistreringsblanketten " eller ved elektronisk motorregistrering. Ved eventuelt motoruheld, kan motoren evt. udskiftes. Dette skal godkendes af den tekniske Rotax kontrol ved løbet.

2019 fastlåsning af Micro motorplombering. Sæsonen 2019 skal startes med nyt ID kort. Der må i 2019 forefindes 2 plombering på

motorens ID kort. Motorens plomberingsnummer samt SQ mål indføres ( af et Rotax Servicecenter eller Rotax DK ) i motorens 2019 ID kort, på dertil beregnet label. Det anførte SQ mål må ikke være under 2,50. Ved uheld / ” force majeure ” kan et Servicecenter åbne motoren for reparation. Ny plomberingsnummer / SQ og årsag til reparationen, indføres i servicebogen og på ID kortet. Ved evt. behov for åbning nr. to af motoren, skal dette foretages ved Rotax Danmark, evt. i samarbejde med et servicecenter. Blicher motoren åbnet ved teknisk kontrol, er den nye plombering efter kontrollen gældende.

### 2.3 **KARROSSERI – ROTAX MICRO**

Der skal anvendes ” bodywork ” for ” mini ” karter. Kartet skal være monteret med den bagkofangertype af plast, der forhindrer overkørsel bagfra. CIK-FIA's regler for bag- og forkofanger montering er gældende. Tegningen i ” Rotax tekniske specifikationer DK 2019 ” er gældende for opsætning til regn- og tørvejr. Eventuel kontrol skal foretages inden udkørsel til tidtagning og heats.

### 2.5 **DÆK – ROTAX MICRO**

Slicks: MOJO C2 4.0 / 10.0 – 5 - 5.0 / 11.0 – 5.

Regnvejrslæk: MOJO CW 3.6 / 10.0 – 5 - 4.5 / 11.0 – 5.

Til alle løb kan kun anvendes 1 sæt slicks og 1 sæt regn. Mojo dækket skal være BAR kodet for DK. Dækkene skal altid være monteret iflg. angivet omløbsretning. Der kan anvendes ” MOJO blanket til dækregistrering ” eller elektronisk dækregistrering. Blanketten til ” slicks ” afleveres til arrangør i udfyldt stand inden udkørsel til klassens første træning. Ved elektronisk dækregistrering skal denne være foretaget inden udkørsel til klassens første træning. ” slicks ” dæksættet skal bruges fra klassens første træning og resten af arrangementet. Regndæk skal være registreret ( enten ved blanket eller elektronisk ) før de tages i brug - inden udkørsel til tidtagning eller heat derefter.

Det er kørerens / værgens ansvar, at denne registrering finder sted. Reservedæk / dækkontrol efter Rotax sports- og løbsreglement 2019. Bredde på bagfælge: min. 140 mm - max. 150 mm.

### 2.6 **KØRER – ROTAX MICRO**

Fra 7 – 10 år

Minimumsalderen til at deltage i løb gælder fra den dato man fylder den angivne alder. Minimumsalderen til at deltage i træning gælder fra en det kalenderår man fylder den angivne alder. Det år køreren fylder 7 år, skal der dog indhentes dispensation fra Rotax DK til at deltage i træning for Rotax Micro klassen. Maksimumsalderen gælder til det kalenderår, man fylder den angivne alder. Det år køreren fylder 11 år, kan der dog eventuelt indhentes dispensation fra Rotax DK til at køre Rotax Micro.

### 2.7 **VÆGT – ROTAX MICRO: Minimum: 110 KG.**

### 2.8 **NUMRE:** Sorte tal på gul plade. Tildeling og oprettelse af kartnummer på [www.drnc.dk](http://www.drnc.dk) . Numrene 1 – 9 er forbeholdt kørerne i det foregående års Rotax Challenge mesterskabsstilling. Kartnummer oprettet på [drnc.dk](http://drnc.dk) er gældende. For at deltage i et Rotax mesterskab skal man være oprettet i Rotax Danmarks kartnummerregister – iflg. Rotax sports- og løbsreglement.

### 2.9 **REKLAME:** Arrangøren / promotoren kan til reklame eller lignende disponere over de 5 nederste cm. på alle nummerplader, samt et område på 5x25 cm. på hver sidekasse samt front. Ingen ” sponsor ” – ” stickers ” ( undtagen Rotax – BRP – Mojo – XPS ) er tilladt på motoren eller på andet Rotax motortilbehør.

### 3.0 **Personlig udrustning:**

Ifølge Rotax sport/- løbsreglement. Det er påbudt at anvende nakkekrave.

### 4.0 **TEKNISK KONTROL / TEKNISK ANSVARLIG:** Rotax Danmark, Virkelyst 12, Gjellerup, 7400 Herning. Tlf. 97 116811. Rotax kontrol foretages af ROTAX tekniske kontrollant / er. Rotax tekniske kontrollanter uddannes af Rotax DK.

### 5.0 **ROTAX IMPORTØR - DK**

**HL KART RACING**, Virkelyst 12, Gjellerup, 7400 Herning. Tlf. 97 116811 - mail: [hans@hlkarttracing.dk](mailto:hans@hlkarttracing.dk). [www.drnc.dk](http://www.drnc.dk).

### 5.1 **ROTAX SERVICECENTRE**

Liste over ROTAX SERVICE CENTRE udgives særskilt. Listen kan findes på [www.drnc.dk](http://www.drnc.dk).

### 15.0 **HENVISNINGER:** Rotax reglementer: – Rotax klassereglementer – Rotax sports- og løbsreglement – Rotax tekniske reglementer – Rotax mesterskabsreglementer – Rotax Bulletin. DASU reglementer.

