

254.1 DEFINITION .....	2
254.2 HOMOLOGERING .....	2
254.3 ANTAL AF SÆDER .....	2
254.4 MODIFIKATIONER OG TILFØJELSER SOM ER TILLADTE ELLER OBLIGATORISKE .....	2
254.5 MINIMUMSVÆGT .....	2
254.5.1 VEJEANVISNING .....	2
254.5.2 VEJEANVISNING RALLY .....	3
254.6 TEKNISKE BESTEMMELSER .....	3
254.6.1 MOTOR .....	3
254.6.2 TRANSMISSION .....	6
254.6.3 AFFJEDRING .....	7
254.6.4 HJUL OG DÆK .....	8
254.6.5 BREMSESYSTEM .....	9
254.6.6 STYRETØJ .....	9
254.6.7 KARROSSERI .....	9
254.6.8 ELEKTRISK SYSTEM .....	12
254.6.9 BRÆNDSTOFTILFØRSEL .....	13
254.6.10 DONKRAFT OG HJULSPÆNDEMASKINE .....	13
254.6.11 STYRTBØJLE .....	13
254.7 BILER MED EN KORRIGERET CYLINDERKAPACITET OVER 2 L. I RALLY .....	14
254.7.1 MINIMUM VÆGT (KUN FOR 4 HJULSTRUKNE BILER) .....	14
254.7.2 MOTOR .....	14
254.7.3 TRANSMISSION .....	14
254.7.4 HJUL OG DÆK .....	15
254.7.5 BAGVINDUER .....	15
254.8 PLANLAGTE ÆNDRINGER .....	15

## **254.1 DEFINITION**

Stor skala seriefremstillede touring biler.

## **254.2 HOMOLOGERING**

Mindst 2500 identiske eksemplarer skal være produceret indenfor 12 på hinanden følgende måneder og homologeret af FIA i touring cars (gruppe A).

Leveringsvarianter (VF) homologerede til touring cars (gruppe A) er også gyldige for seriefremstillede biler (gruppe N).

Alle produktions varianter (VP) er gyldige i seriefremstillede biler (gruppe N).

Valgfri varianter (VO) i touring cars (gruppe A) er ikke gyldige i seriefremstillet biler (gruppe N), medmindre det angår følgende:

- Motor svinghjul af samme diameter og samme vægt som original, hvis og kun hvis original svinghjul er lavet i to dele.
- Svinghjul for automatgearkasser
- Automatiske gearkasser
- Soltag, inklusiv soltag med klap.
- Sikkerhedsbur
- Sædemontering og befæstelsespunkter  
8862-2009 sæder: fra 01.01.2021 vil VO for sædemontering ikke blive accepteret længere.
- Sikkerhedssele monteringspunkter
- 2/4 dørs model.

Super produktions valgmuligheder (SP) er ikke gældende for seriefremstillede biler (gruppe N). Udviklinger af typen (ET), kit variationer (VK) homologeret i touring cars (gruppe A) er ikke godkendt i seriefremstillede biler (gruppe N).

Ikke desto mindre er udviklingen af type homologeret fra 01.01.97 i gr. A gyldig i gr. N.

## **254.3 ANTAL AF SÆDER**

Bilen skal have mindst 4 sæder og opfylde dimensionerne for touring cars (gruppe A).

## **254.4 MODIFIKATIONER OG TILFØJELSER SOM ER TILLADTE ELLER OBLIGATORISKE**

Alle modifikationer, som ikke er tilladte i disse bestemmelser, er udtrykkeligt forbudte.

Det eneste arbejde, der er tilladt på bilen, er normal service, eller udskiftning af dele, som er slidt ved brug eller uheld.

Begrænsningen af tilladte modifikationer og tilpasninger er specificeret herefter.

Udover dette, enhver del slidt gennem brug eller uheld kan kun blive udskiftet med en original del, identisk med den beskadiget del.

Bilen skal være helt som den serieproducerede og identificerbar fra informationerne specificeret i artiklerne i homologeringsattesten.

## **254.5 MINIMUMSVÆGT**

### **254.5.1 VEJEANVISNING**

Bilen skal have mindst den vægt, der er angivet på homologeringsattesten.

Den angivne vægt er vægten af den tomme bil (uden personer og bagage) og uden værktøj og donkraft og med højst et reservehjul.

Hvis der er to reservehjul, skal et af hjulene fjernes før vejning. Alle beholdere (for smøring, køling, bremses og varme som forefindes) skal være fyldt til det af fabrikanten foreskrevne niveau. Herfra undtages beholdere til rude- og lygtevaskere, bremsekølingssystem, brændstoftanke og vandsprøjtningstanke, som alle skal være tomme. Ekstra ikke-homologerede lygter skal fjernes før vejning.

### **254.5.2 VEJEANVISNING RALLY**

Kun i rally er minimumsvægten af den tomme bil den samme som beskrevet i 5.1 og samtidig er minimumsvægten med kører, andenkører og alt deres udstyr den samme som minimumsvægten i 5.1 plus 160 kg. Yderligere skal vægten i artikel 5.1 respekteres.

## **254.6 TEKNISKE BESTEMMELSER**

### **254.6.1 MOTOR**

Motor afdækninger i plastik som har til formål at afdække mekaniske komponenter i motorrummet må fjernes hvis de kun har et kosmetisk formål. Lyddæpende materialer og trimdele monteret under hjelmen og ikke synlig udefra må fjernes. Speederkablet må udskiftes eller dubleres, uanset hvilket fabrikat dette stammer fra. Det ekstra kabel skal være et nødkabel, og skal monteres parallelt med det originale kabel. Serieproducerede biler monteret med et mekanisk spjældhus. Et spjældhus kit med mekaniske forbindelser homologeret i Gr. N må bruges. Skrueer og boltene må udskiftes forudsat at erstatningerne er lavet af jernbaserede legeringer. Systemet til at fastgøre motorens rørforbindelser (køling, varmevekslere, brændstofindtag, olie, ...) må udskiftes.

#### **Tændingssystem:**

Fabrikat og type af tændrør, tændkabler og omdrejningsbegrænser er fri. Den elektriske kontrol enhed og tændingskomponenterne i den elektroniske kontrolenhed er fri. Ikke desto mindre skal systemet være udskiftelig med den originale enhed. Det originale ledningsnet skal forblive og må ikke ændres. Hvis ledningsnettet løber gennem hjulkassen, må det flyttes. Sensorer og følere på inputsiden skal være standard og deres funktion den originale. Ingen følere må tilføjes, ej heller for det formål at optage data. Det er ikke tilladt at indsætte en kontakt i det originale ledningsnet mellem den elektroniske styreenhed og sensor/følere. For bilmodeller monteret med et multiplex elektrisk kredsløb er brugen af et ledningsnet sammen med en elektronisk kontrol enhed homologeret i VO tilladt. Enhver dataoptagelsessystem er forbudt, med mindre når det er i et homologerede køretøj. Kun originalt monteret dataloggesystemer må bruges. Det må ikke ændre eller optage ekstra data. Kun følgende følere er tilladt: vand temperatur, olie temperatur, olietryk og motoromdrejninger. Hver af disse følere må kun blive forbundet til et eller flere synlige display-enheder (med dataopsamlingskapasitet) med et separat ledningsnet, uafhængigt af andre ledningsnet.

#### **Kølesystem:**

Termostat, temperatur og kontrolsystem, der aktiverer ventilatoren, er frit. Låsesystem for kølerdæksel er frit.

#### **Karburatorer:**

Det originale system skal bibeholdes. De dele af karburatoren, der regulerer mængden af det brændstof, der når

forbrændingskammeret, må modificeres, forudsat at de ikke har nogen indflydelse på lufttilførslen.

Udskiftning af luftfilterindsatsen kan accepteres på samme måde som det originale.

### Indsprøjtning:

Det originale system skal bibeholdes.

Komponenter i indsprøjtningssystemet placeret efter luftmængdemåleren og som kontrollerer mængden af benzin, der bliver sprøjtet ind i motorens forbrændingskammer, må ændres men ikke udskiftes, forudsat at det ikke ændrer for luftmængden til motorens forbrænding.

Den elektroniske boks, som styrer indsprøjtningen, er fri.

Signalgivere til den elektroniske boks (sensorer, aktuatorer osv.) inklusive deres funktioner, skal forblive som standard.

Det er ikke tilladt at indsætte en kontakt i det originale ledningsnet mellem den elektroniske styreenhed og sensor/følere.

Signalerne ud af den elektroniske boks skal beholde deres originale funktion, i overensstemmelse med homologeringsattesten.

For bilmodeller monteret med multiplex elektrisk kredsløb er brugen af et ledningsnet sammen med en elektronisk kontrol enhed homologeret i VO tilladt.

Det er nødvendigt at de føler som bliver brugt i et køretøj som er monteret med et multiplex elektrisk kredsløb kan fungere sammen med det homologerede ledningsnet.

Indsprøjtningdyserne må ændres og udskiftes for at ændre deres strømhastighed, men ikke deres arbejdsprincip eller deres montering.

Dysebroen må udskiftes med en anden, af frit design, men skal være med gevind samlinger for at samle slanger og benzintryks regulatoren, forudsat at monteringen af dyserne er identisk med den originale.

Udskiftning af luftfilterindsatsen kan accepteres på samme måde som det originale.

### Smøring:

Montering af skvulpeplade i bundkar er tilladt.

Udskiftning af oliefilterindsatsen kan accepteres på samme måde som et originalt.

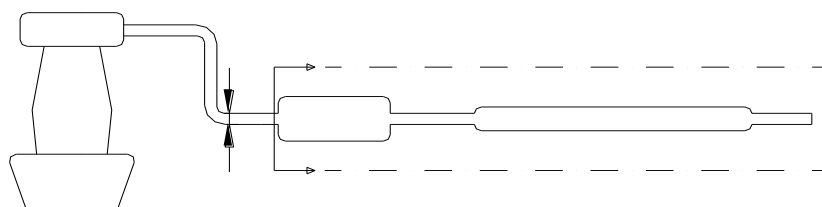
På turbomotorer er det tilladt at udskifte turboens olieslanger med slanger som opfylder artikel 253-3.2. Disse slanger må være monteret med lynkoblinger.

Motor og gearkasse ophæng skal være originale eller homologeret.

Hvis ophængene er originale er materialet af den elastiske del fri.

### Udstødning:

Det er muligt enten at fjerne det indvendige i den originale lyddæmper, eller at ændre udstødningen fra den første lyddæmper til enderøret. De maximale udvendige rørdimensioner skal svare til røret foran den første lyddæmper (se tegning 254-3 og artikel 328p (artikel 328o for biler homologeret fra 01.01.2010) af gruppe N homologeringsattesten).



254-3

Hvis det originale rør før den første lyddæmper er et dobbeltrør skal den maksimale udvendige diameter svare til de 2 rør tilsammen.

For biler med turbo er det tilladt at modificere udstødningen fra turboens udgang, monteringsflange. Røret må ikke være større end indgangen til den første standardmonterede lyddæmper. Mellemsykket mellem turboflangen og røret må være konisk.

Såfremt der er to tilgangs-rør ind i den første lyddæmper, skal tværsnitsarealet af det ændrede

tilgangsrør være mindre end eller lig med arealet af de to originale rør. Der må kun være et enderør, medmindre den originale del benyttes.

Enderøret skal udmunde samme sted som den originale udstødnings enderør.

Disse ændringer må ikke bevirke karrosseriændringer, og lovene, i det land konkurrencen afholdes, skal altid respekteres disse støjgrænser.

Ekstra dele til montering af udstødningen er tilladt.

En lyddæmper er en sektion af udstødningsystemet som skal reducere køretøjets udstødnings støj niveau.

Tværsnittet af lyddæmperen skal være mindst 170 % af det af tilgangsrøret og indeholde lyddæmpningsmateriale.

Lyddæmpningsmaterialet skal tage form af et 45 % perforeret rør eller en syntetisk materiale. Længden af lyddæmperen skal være mellem 3 og 8 gange tilgangsdiameteren. Lyddæmperen skal være som en seriedel svejste til et rør, men røret anses ikke som en del af lyddæmperen. Katalysatoren anses for en lyddæmper og må flyttes.

Hvis den er monteret til manifolden kan katalysatoren erstattes med en konisk del af samme længde og med den samme indgangsdiameter og udgangsdiameter. Efter denne del er udstødningen fri, med en rørdiameter som ikke må være større end udgangsdiameteren fra katalysatoren.

Hvis katalysatoren er en integreret del af udstødningsmanifoldet, er det muligt kun at fjerne den indre del af katalysatoren.

En Lambda sonde må kun fjernes hvis den er en del af den fri del af udstødningsrøret.

**Toppakning:** Materialet er fri men ikke tykkelsen.

**Fartpilot:** Denne må sættes ud af funktion.

**Gælder kun for Rally:**

Antallet af cylindre er begrænset til 6.

Motorens slagvolumen er begrænset således:

**a) For normale indsugnings motorer**

- max. 3L for motorer med to ventiler pr. cylinder.

- max. 2.5L for motorer med mere end to ventiler pr. cylinder.

**b) For trykladede motorer**

Den nominelle cylinder kapacitet er begrænset til 2500 ccm max.

Det trykladede system skal være i overensstemmelse med den homologerede motor.

Alle turboladede biler skal være udstyret med en restrictor, der skal være monteret på turboens kompressorhus.

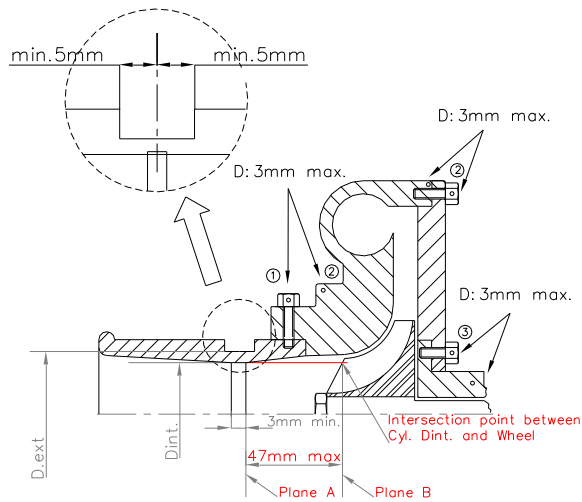
Restrictoren, der er obligatorisk i rally, er ikke forbudt i andre løb hvis deltageren ønsker at bruge den.

Al luft, der er nødvendig for motorens forbrænding, skal passere igennem denne restrictor, som skal overholde følgende:

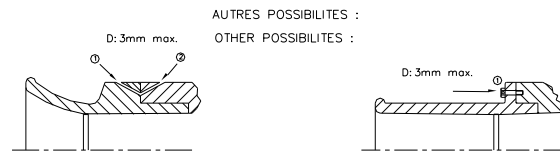
- Se tegning 254-4
- Den maximale indvendige diameter af restrictoren er 33 mm.
- Diameteren skal bibeholdes over min. 3mm i længden.
- Længden er målt i luftstrømmens retning af plan A.
- Plan A er vinkelret på den roterende aksel, i en afstand på maksimum 47mm i luftstrømmens retning af plan B, målt langs den neutrale akse af indtagsrøret.
- Plan B passere gennem skæringen mellem luftstrømmen over kompressorhullets skovlblade og en cylinder med en diameter på 33mm, som er centerlinien af den roterende akse i turboen.

**National bestemmelse for rally:**

Se Rallysportens cirkulære kapitel 21.



- ① trou pour bride ou bride/carter de compression  
hole for restrictor/compressor housing
- ② trou pour carter de compression ou carter/flasque  
hole for compressor housing or housing/flange
- ③ trou pour carter central ou carter/flasque  
hole for central housing or housing/flange



## 254-4

Denne diameter skal overholdes uafhængig af temperaturforholdene.

Den udvendige diameter på restrictoren skal på sit smalleste sted være mindre end 39 mm, og denne diameter skal overholdes på en afstand af 5 mm på hver side.

Montering af restrictoren på turboen skal udføres på en sådan måde, at 2 skruer skal fjernes fuldstændigt fra turboens kompressorhus eller fra restrictoren, før restrictoren kan demonteres fra turboen.

Montering ved hjælp af pinolskruer er forbudt.

For montering af restrictoren er det tilladt at fjerne materiale fra kompresforhuset, ligeledes er det tilladt at tilføje materiale med det ene formål, at kunne montere restrictoren til turboen. Skruerne skal være forberedt til plombering.

Restrictoren skal være fremstillet i et stykke og være forberedt til plombering. Denne plombering skal kunne foretages mellem restrictoren og de 2 monteringskruer mellem restrictoren og turboens kompressorhus, mellem kompressorhuset og lejehus, mellem lejehuset og turbinehuset (se tegning 254-4).

I tilfælde hvor motoren er forsynet med 2 parallelt koblede turboer, skal hver enkelt ved luftindtaget være begrænset til en diameter på 22,6 mm.

### Dieselmotorer:

For køretøjer med dieselmotorer skal restrictoren have en maksimum diameter indvendig på 35 mm og en maksimum udvendig diameter på 41 mm på de samme betingelser fremsat ovenfor (denne diameter kan ændres uden varsel).

Motorer med to parallelle kompressorer skal hver kompressor begrænses med en restrictor med en maksimum indvendig diameter på 22,7mm og en maksimum udvendig diameter på 28,7mm.

## 254.6.2 TRANSMISSION

### 254.6.2.1 Kobling

Koblingsnavet er fri, også dens vægt, med undtagelse af antal.  
Diameteren på koblingsnavet må forøges.

### 254.6.2.2 Gearkasse

De indvendige dele af gearkassen er fri.

Antallet af tænder og udvekslingsforhold homologeret i gruppe N skal bibeholdes.

Samlingerne af gearkassens led forbindelsenssamlinger er fri.

Gearskittepositionerne må ikke ændres, men skal forblive som homologeret for modellen.

### 254.6.2.3 Differentiale

Brug af et mekanisk type spærredifferentiale er tilladt forudsat at det kan monteres i seriehuset og er homologeret som VO.

Rampevinklerne og nummer af plader kan ikke modificeres i forhold til det serieproducerede differentiale eller det differentiale der er homologeret i VO. Men tykkelsen af pladerne må ændres.

For at kunne montere et sådan differentiale er det tilladt at modificere det originale differentiale hus.

”Mekanisk begrænset spærredifferentiale”, betyder ethvert system, som arbejder udelukkende mekanisk d.v.s. uden hjælp fra et hydraulisk eller elektrisk system.

En viskosekobling anses ikke for at være et mekanisk system.

Hvis det homologerede køretøj er monteret med en viskosekobling må det bibeholdes og det er ikke muligt at tilføje et andet differentiale.

Hvis køretøjet originalt er monteret med et differentiale som er styret af et elektronisk system er styreenheden fri, men skal være ombyttelig med den originale enhed (differentiale skal virke når den fri enhed er udskiftet med den originale).

Sensorer og følere på inputsiden skal være standard, det gælder også deres funktioner. Ingen sensorer må tilføjes, ej heller for dataoptagning. Det elektriske ledningsnet må ikke ændres.

#### National bestemmelse for Gr. N National Rally:

Der må monteres mekanisk spær, nødvendig bearbejdning for montering af dette spær i gearkasse huset er tilladt.

### 254.6.2.4 Drivaksel

Disse skal være originale eller homologeret som VO.

### 254.6.3 AFFJEDRING

Ændring af fjeder og støddæmperjusteringer inde fra kabinen er ikke tilladt.

Forstærkning af affjedringen (med undtagelse af krængningsstabilisatorer) og befæstelsespunkter med tilføjelse af materiale er tilladt.

Der må ikke være hulrum i disse forstærkninger, og det er ikke tilladt at 2 separate dele bliver samlet så de udgør en helhed.

#### **Fjedre:**

Fjedersæde må være justerbart, hvis den justerbare del er selve fjedersædet og er adskilt fra den originale affjedringsdel (den må fjernes).

#### **Skruefjedre:**

Længden fri, samt antal vindinger, tråd diameter, ydre diameter, type af fjeder (progressiv eller ikke) og formen på fjederskålen er fri.

Antallet af fjedre og fjederskåle er fri så længe de er monteret i serie.

**Bladfjedre:** Længde, bredde, tykkelse samt nedbøjning er fri.

**Torsionsstænger:** Diameter er fri.

Denne frihed for affjedring, bemyndiger ikke til fritagelse af punkt 205 i homologeringsattesten (minimum afstand fra navcenteret til skærmkant).

#### **Samling af fjedre og støddæmpere:**

Det er tilladt at montere samlinger mellem fjeder og støddæmper, også når den serieproducerede bil ikke er forsynet hermed, dog under forudsætning af, at den originale fjeder er fjernet.

#### **Støddæmpere:**

Fri, forudsat at deres antal, deres type (teleskopisk, arm etc.), deres arbejdsprincip (hydraulisk, friktion, mixed, etc.), samt deres monteringspunkter, forbliver uændret.

Der må ikke bruges lejer med lineær føring, kun tryklejer må anvendes.

Kontrol af støddæmpernes arbejdsfunktion skal udføres således:

Ved at fjerne fjedre og torsionsstænger, hvorefter bilen skal synke til endestopklodserne på mindre end 5 minutter.

Dæmpertanke må fæstes til bilens originale karosseri.

Hvis støddæmperne har tanke i førerkabinen eller i bagagerummet når dette ikke er adskilt fra førerkabinen, skal disse tanke være forsvarligt fastgjorte og have beskyttelsespolstring.

Gummibøsninger må erstattes med "UNIBALL", men på betingelse af at støddæmperen ikke har nogen styrende funktion.

Ved afrikanske rallyer må dog gerne have en styrende funktion.

Gasstøddæmpere vil med hensyn til deres arbejdsprincip, blive betragtet som hydraulisk.

MacPherson støddæmpere:

Hvis en dæmpende enhed i et MacPherson- eller MacPhersonlignende ophæng skal ændres, er det nødvendigt at udskifte den teleskopiske del og/eller stød stiveren (dæmper og forbindelsessystem til hjul bærer). Erstatningsdelene skal have samme facon som de originale og have samme monteringspunkter.

For MacPherson affjedring er formen og materialet af fjederens anlæg fri.

I tilfælde af olie-pneumatisk affjedring, må kuglerne skiftes med hensyn til dimension, udformning og materiale, men ikke med hensyn til antal.

Der må monteres udvendige justerskruer på kuglerne.

**Gummibøsninger:**

En gummidel må udskiftes med en ny med fri form og med maks. hårdhed på 80 shores – Type A.

**254.6.4 HJUL OG DÆK****254.6.4.1 Hjul**

Hjul er fri, men skal overholde den homologerede maksimum diameter (pkt. 801 a) og den homologerede maksimum bredde (pkt. 801 b). Hjul med mindre dimensioner er tilladt.

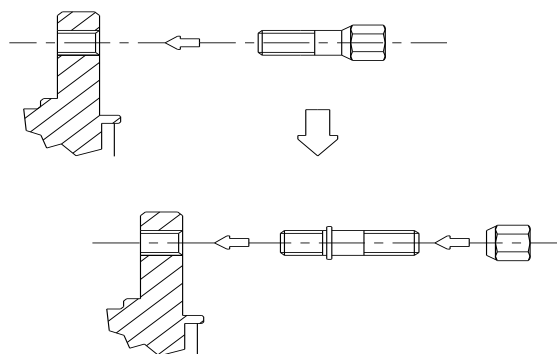
Hjul lavet af støbt magnesium er forbudt (inklusive standard hjul).

Hjulene skal være dækket af skærmene (samme kontrolmåde som i gruppe A, se pkt. 255.5.4) og maksimum sporvidde, som anført i homologeringsattesten, skal bibeholdes.

Bolte for montering af hjul må ændres til støttebolte med møtrik, forudsat at antallet af monteringspunkter og diameteren som anført på tegning 254-1, overholdes.

Hjulboltene må skiftes under forudsætning af at de fortsat er af jernbaseret legering.

Luftudtag monteret på hjulene er forbudt.



254-1

**254.6.4.2 Dæk**

Dækkene er fri, forudsat at de kan monteres på disse hjul.

Brugen af en hvilken som helst anordning til ændring af ydeevnen af dæk med et indvendig tryk lig med eller mindre en lufttrykket er forbudt.

Dækkets interiør (pladsen mellem fælg og indvendig del af dækket) må kun være fyldt med luft.



### **254.6.4.3 Reservehjul**

Reservehjulet (hjulene) er obligatoriske hvis de er nævnt i homologeringsattesten. Reservehjulet må placeres i kabinen, under forudsætning af, at det er forsvarligt fastgjort og ikke er placeret til gene for kører og andenkører.

### **254.6.5 BREMSESYSTEM**

Med undtagelse af de modifikationer som er tilladt i denne artikel skal bremsesystemet forblive originalt eller homologeret som VO.

Hvis køretøjet originalt er monteret med et bremsesystem som er styret af et elektronisk system er styreenheden fri, men skal være ombyttelig med den originale enhed (bremsesystemet skal virke når den fri enhed er udskiftet med den originale).

Sensorer og følere på inputsiden skal være standard, det gælder også deres funktioner.

Ingen sensorer må tilføjes ej heller for dataoptagning.

Det elektriske ledningsnet må ikke ændres.

Bremsebelægninger er fri, dette gælder også deres montering (nitted, limet etc.) forudsat at kontaktfladen ikke forøges. Beskyttelsesplader må fjernes eller bøjes.

Hvis bilen er udstyret med servobremser, må servoen sættes ud af funktion eller udskiftes med et kit homologeret i Option Variant (VO).

Det samme gælder for antiblokerings bremsesystemer.

Såfremt ABS systemet frakobles eller fjernes, er det tilladt at anvende en homologeret bremsefordeler for bagbremserne som vil fremgå af fabrikantens VO tillægget.

Det er tilladt at tilføje en fjeder i boringen af kaliberen og at udskifte pakninger og støvmanchetter på kaliberen.

Bremseslanger må udskiftes med slanger af aviation-typer.

En anordning som skraber det mudder væk, som samler sig på bremseskiverne eller hjulene må tilføjes.

#### **254.6.5.1 Håndbremse**

Den mekaniske håndbremse må udskiftes med et hydraulisk system som er homologeret i Gr. N, og bremsekredsen skal enten være det originale eller i diagonal (X form).

Håndbremsearmen må ændres, men skal forblive på dets originale placering som er homologeret i Gr. N (på midtertunnellen).

### **254.6.6 STYRETØJ**

Slanger og rør mellem servopumpe og tandstang må udskiftes efter 253-3.2.

### **254.6.7 KARROSSERI**

#### **254.6.7.1 Udvendigt**

Hjulkapsler skal fjernes.

Beskyttelseshætter må monteres på forlygterne, forudsat at deres eneste funktion er at beskytte glasset, og at de ikke influerer på bilens aerodynamik.

Montering af undervognsbeskyttelse er kun tilladt i rally og under forudsætning af at den reelt virker som beskyttelse og at den ikke har indflydelse på bilens frihøjde, og kan afmonteres og at den specielt er beregnet til at beskytte følgende dele: motor, køler, affjedring, gearkasse, tank, transmission, styretøj, udstødningssystem og ildslukningsbeholdere.

Undervognsbeskyttelsen må have samme bredde som undersiden af den forreste kofanger men kun fra forhjulets centeraksel og frem.

Montering af den forreste og bagerste kofanger må ikke ændres.

Der må dog tilføjes flere befæstelser (i tilføjelse til den originale montering som skal bibeholdes) til at fastgøre karosseridele (kofangere, skærmudvidelser etc.).

Et hvilket som helst lukningssystem må benyttes på benzindækslet.

Udskiftning af viskerblade for og bag er tilladt.

Plastik inderskærme må fjernes. Disse inderskærme må erstattes af aluminium eller plast men

skal beholde sin originale form.

Beskyttede dele i plastic monteret under karosseriet (berørt af vindstrøm) må fjernes.

### 254.6.7.2 Indvendigt

Materialet til kører og andenkørers sæde er frit, men vægten af et sæde (uden polstring eller ramme) skal være mere end 4 kg.

Forsæderne må flyttes bagud, men ikke længere end den vertikale linie og den er defineret af forkanten på det originale bagsæde.

Begrænsningen angående de forreste sæder er efter højden på sædet uden nakkestøtte, hvis en nakkestøtte er indbygget i sædet er det det bagerste punkt på kørerens skulder.

De bagerste sæder må fjernes og de bagerste sikkerhedsseler må fjernes.

#### National bestemmelse

Passagersædet må fjernes.

### 254.6.7.2.1 Instrumentbord

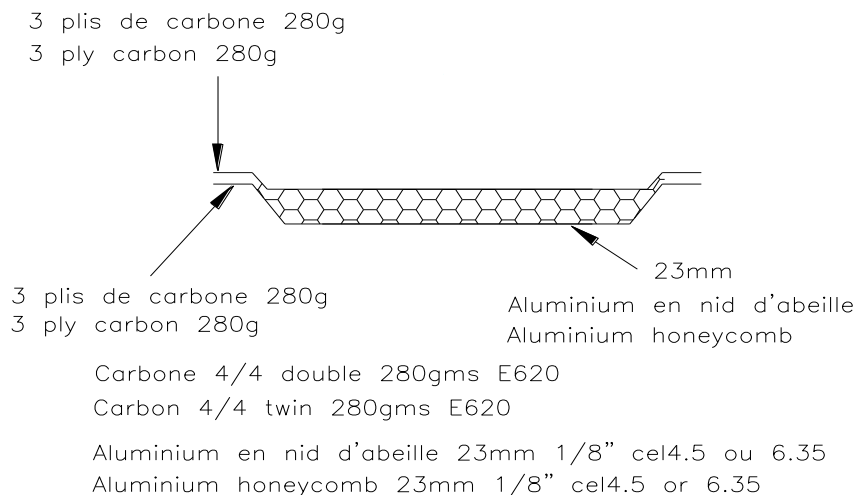
Instrumentbordet og det centrale kontrolbord skal forblive original.

### 254.6.7.2.2 Døre og Sidebeklædninger

Det er tilladt at fjerne det lydisolerende materiale fra dørene forudsat at dette ikke ændrer formen af dørene.

a) Det er tilladt at fjerne beklædningen fra døren sammen med sidebeskyttelsesstangen for at montere et sidebeskyttelsespanel som er lavet af ikke brændbare komposit materialer.

Minimumformen af panelet skal rette sig efter det vist på tegning 255-14.



255-14

b) Hvis den originale dørkonstruktion ikke har været modificeret (fjernelse, selv delvist, af rør og forstærkninger) må dørbeklædningerne laves af metal med minimums tykkelse på 0,5mm, af karbonfibre med minimum 1mm tykkelse eller andet fast og ikke brændbart materiale, med minimum 2mm tykkelse.

I tilfælde af en to dørs bil er beklædningen under bagsideruderne også underlagt den ovennævnte bestemmelse.

Minimumshøjden af sidebeskyttelsespanelet skal strække sig fra foden af døren til maksimumhøjden af dørstiveren.

Det er tilladt af udskifte en manuel eller elektrisk rudeløftermekanisme med en elektrisk eller manuel.

### 254.6.7.2.3 Gulv

Tæpper er fri, og må derfor fjernes.

#### **254.6.7.2.4 Andre lydisolerende materialer og beklædninger**

Anden lydisolerende materiale og beklædning, undtagen dem omtalt i art. 6.7.2.2 (døre) og 6.7.2.1 (Instrumentbord) må fjernes.

#### **254.6.7.2.5 Varmesystem**

Det originale varmesystem skal bibeholdes.

Følgende dele som indgår i klimaanlægget må fjernes: kondensator og dens ekstra blæser, væsketank, evaporator, ekspansionsventiler, alle rør og samlingskoblinger, kontakter, sensorer og følere som får systemet til at fungere.

Hvis systemet er fuldstændig uafhængigt af andre systemer er det tilladt at fjerne airkonditioneringskompressoren. Hvis det ikke er tilfældet skal det i homologeringsattestens VO være anført at den må fjernes.

Kompressoren må sættes ud af funktion.

Hvis nogle af disse komponenter indgår i bilens varmesystem skal de bibeholdes.

#### **254.6.7.2.6 Baghylde**

Aftagelige baghylde i dobbelt-volumen biler må fjernes.

#### **254.6.7.3 Ekstra udstyr**

Alt tilbehør som ikke indvirker på bilens køreegenskaber er tilladt uden restriktioner, f.eks. tilbehør, udseende eller komfort (belysning, varme, radio osv.) på den udtrykkelige betingelse, at de på ingen måde, hverken direkte eller indirekte har nogen som helst indflydelse på motorens effekt, styring, transmission, bremses eller vejbeliggenhed.

Alle kontrolorganer skal være de oprindeligt monterede og skal bibeholde deres originale funktion, dog må disse bearbejdes således at de er lettere at benytte, og/eller lettere at komme til, f.eks. at tilføje en forlænger på håndbremsen, tilføje en flange på bremsepedalen etc.

Følgende er tilladt:

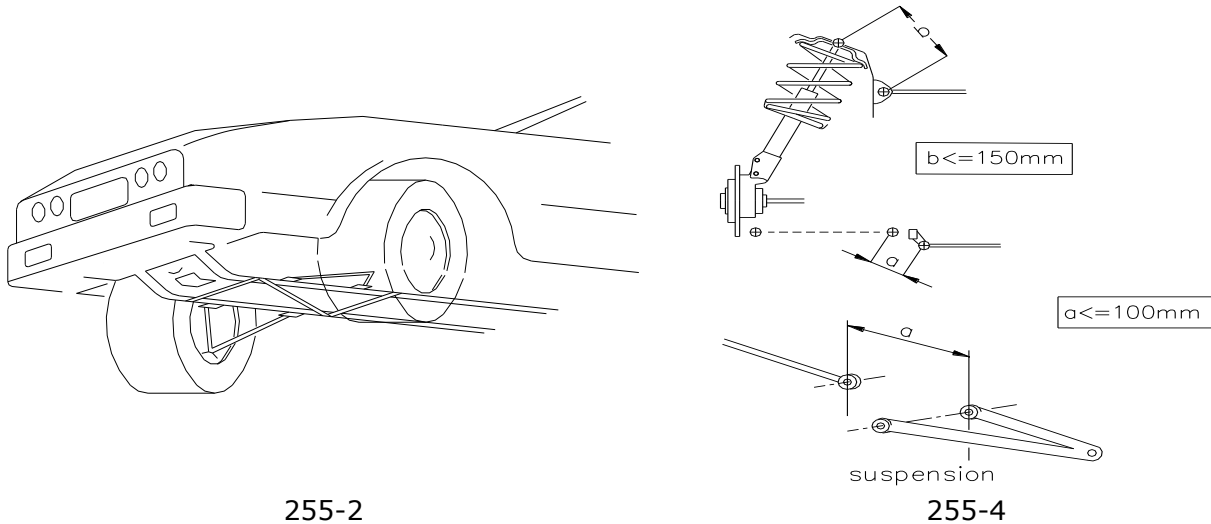
1. Måleinstrumenter som speedometer etc. må installeres eller udskiftet, og om muligt have en anden funktion.  
Disse installationer må ikke skabe fare af nogen art.  
Dog må speedometeret ikke fjernes hvis konkurrencens tillægsregler foreskriver det.  
Radio og HiFi udstyr må fjernes.
2. Hornet må udskiftes, eller et ekstra, der eventuelt kan betjenes af passageren, må monteres.  
Hornet er ikke obligatorisk på lukket vej.
3. Håndbremsens låse mekanisme må fjernes, i forhold til at opnå øjeblikkelig op låsning (En fly-off håndbremse).
4. Rattet er frit. Ratlåsen må tages ud af funktion.  
Quick-release mekanismer skal bestå af en flange koncentrisk om ratstammen, den skal være anodiseret gul eller anden gul belægning, og installeret på ratstammen under rattet. Udløsningen skal ske ved at trække i flangen i rattets retning.
5. Det er tilladt at montere ekstra rum i handskerummet såvel som ekstra lommer i dørene, så længe man bruger de originale dørpaneler.
6. Isoleringsmateriale må benyttes til beskyttelse af passagerer eller dele fra ild eller varme.

#### **254.6.7.4 Forstærkninger**

Stabilisatorer må monteres mellem affjedringens monteringspunkter til karosseriet eller chassiset på samme aksel, på hver side af bilens midterlinie, på betingelse af at de er aftagelige og er monteret med bolte.

Afstanden mellem affjedringens anlægspunkt og stabilisatorens anlægspunkt må ikke være mere end 100 mm, medmindre stabilisatoren er en homologeret tværgående del af buret, eller

medmindre den er en øvre stabilisator monteret til en MacPherson affjedring eller lignende. I det sidste tilfælde, må maksimum afstanden mellem anlægspunktet for stabilisatoren og det øverste forbindelsespunkt være 150 mm (tegning 255-2 og 255-4). Udover disse punkter må stabilisatoren ikke monteres til karrosseriet eller nogen mekanisk del.



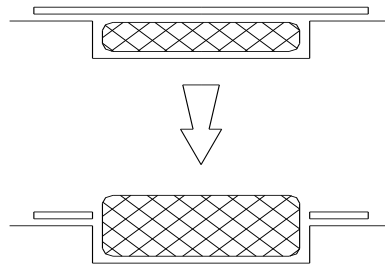
255-2

255-4

Hvis en seriefremstillet bil er udstyret med en forstærkningsstang er det tilladt at fjerne eller erstatte denne med en anden der er i overensstemmelse med ovenstående anvisninger. Forstærkning af den affjedrede del er tilladt, forudsat at materialet følger den originale form og er i kontakt med den.

#### 254.6.7.5 Reservehjul

Hvis reservehjulet er placeret i dets oprindelige plads, i en lukket beholder, og når hjulet er ændret til et tykkere et (se artikel 6.4), placeret på sin plads, er det tilladt at ændre reservehjuls-kassen, hvis reservehjulets størrelse kræver dette (se tegning 254-2).



254-2

#### 254.6.8 ELEKTRISK SYSTEM

**Batteri:** Fabrikat, kapacitet og batterikabler er fri.

Dog skal placeringen og spændingen bibeholdes.

Et kraftudtag tilsluttet batteriet er tilladt i passagersiden.

Batteriet skal være af typen Tør, hvis det ikke er i motorrummet.

**Generator:** Må udskiftes med en med større effekt.

Dog må en dynamo ikke erstattes med en generator eller omvendt.

**Lygter:** Højst 6 ekstra forlygter med tilhørende relæer er tilladt, forudsat det er tilladt i henhold til landets lov.

Hvis originale tågelygter bibeholdes, bliver de betragtet som ekstra forlys.

De må ikke indfældes i karrosseriet.

Forlygter og ekstralygter skal altid monteres parvis.

De originale forlygter må sættes ud af funktion og dækkes med uigennemsigtig tape, og herefter erstattes af andre forlygter, således som nævnt i dette punkt.

En baklygte må monteres, forudsat at den kun kan virke, når bilen er i bakgear, og at færdselslovens bestemmelser vedr. baklygter overholdes.

Sikringer må tilføjes det elektriske system.

#### **254.6.9 BRÆNDSTOFTILFØRSEL**

Under forudsætning af, at den originale tank er monteret med en elektrisk pumpe og et indvendigt filter, er det tilladt at placere et filter og en pumpe af samme type som den homologerede udenfor tanken.

En FT3-1999, FT3.5-1999 eller FT5-1999 tank må benyttes som supplement til den originale tank (nedenstående bestemmelser skal overholdes).

Disse dele skal være særdeles godt beskyttet.

Det er tilladt at montere en ekstra brændstofpumpe, men denne pumpe må kun være en reserve pumpe og må ikke kunne bruges sammen med den pumpe som normalt er hovedpumpe. Den må kun sættes til når bilen er stationær og kun med en mekanisk anordning monteret ved siden af pumpen.

Påfyldningshullet må ikke placeres indenfor vinduesrammen.

Benzinslangerne skal udskiftes til aviation-type, fremføringen er fri.

Det er tilladt at bore to huller (max. diameter 60mm eller tilsvarende areal) i gulvet, hvis det er nødvendigt, og de må kun benyttes til gennemførelse af rørledninger til at fylde eller tømme tanken.

Den totale tankkapacitet må ikke overskride det i pkt. 401.d i homologeringsattest for gr. N.

Den totale tankkapacitet i rally:

Den må overskride kapaciteten i pkt. 401d i gr. N homologeringsattesten, hvis bilen er udstyret med FT3-1999, FT3.5-1999 eller FT5-1999 tank.

Den totale kapacitet af tanken må ikke overstige følgende begrænsninger, i relation til motor størrelsen:

Op til	700 cm <sup>3</sup>	60 l
over	700 cm <sup>3</sup> op til 1000cm <sup>3</sup>	70 l
over	1000 cm <sup>3</sup> op til 1400cm <sup>3</sup>	80 l
over	1400 cm <sup>3</sup>	95 l

For dobbelt volumen biler, en brandsikker og væske tæt kasse skal monteres over brændstoftanken og dens påfyldningsstudser.

For 3 volumen biler skal en brandsikker og væske tæt adskillelse **eller kasse**, adskille brændstoftanken fra kabinen.

#### **254.6.10 DONKRAFT OG HJULSPÆNDEMASKINE**

Donkraftpunkterne må styrkes, flyttes og øges i antal. Disse ændringer er begrænset udelukkende til donkraftpunkterne.

Donkraften må kun betjenes med håndkraft (enten af føreren eller 2. føreren), d.v.s. uden brug af hydrauliske, elektriske eller trykluftdrevne hjælpemidler.

En hjulspændemaskine må kun kunne skrue 1 møtrik ad gangen.

#### **254.6.11 STYRTBØJLE**

I enhver bil med et korrigeret cylindervolumen over 2000 cm<sup>3</sup> som er homologeret efter 01.01.2006 skal sikkerhedsburet være certificeret eller homologeret af et ASN eller homologeret af FIA.

## **254.7 BILER MED EN KORRIGERET**

### **CYLINDERKAPACITET OVER 2 L. I RALLY**

Den følgende artikel er kun gældende for biler der deltager i rally med en korrigeret cylinderkapacitet over 2 liter, og er en udvidelse af de foregående bestemmelser.

I tilfælde af uoverensstemmelser mellem nogen af de følgende bestemmelser og de foregående bestemmelser (254.1 – 254.6), er det nedenstående bestemmelser der er gældende for biler med en korrigeret cylinderkapacitet over 2 liter.

I hele bilen må enhver bolt, møtrik eller skrue erstattes af enhver bolt, møtrik eller skrue som er homologeret i option variant.

#### **254.7.1 MINIMUM VÆGT (KUN FOR 4 HJULSTRUKNE BILER)**

a) For biler der er homologeret efter 01.01.2006, skal minimumsvægten være 1350 kg med følgende betingelser:

- det er selve vognens vægt uden kører eller andenkører eller deres udstyr og med højst 1 reservehjul.
- reservehjul mere end 1 skal fjernes inden vejningen.

Bilen må på intet tidspunkt under konkurrencen veje mindre end ovenfor angivet.

I tilfælde af tvivl ved vejningen skal alt kørernes udstyr fjernes fra bilen. Dette inkluderer hjelme, men høretelefoner uden for hjelmen må efterlades i bilen.

Brug af ballast er tilladt under overholdelse af bestemmelserne i 252-2.2.

b) Minimumsvægten af bilen (samme betingelser som i 7.1 a), med crew (kører, andenkører og al deres udstyr) skal være den samme som i 7.1.a + 160 kg.

#### **254.7.2 MOTOR**

##### **254.7.2.1 Datalogning**

Et datalogningssystem er tilladt selvom det serieproducerede køretøj ikke er produceret med et sådan.

Det må kun have forbindelse med:

- bilens originale sensorer.
- Følgende sensorer er tilladt: vandtemperaturer, olietemperaturer, olietryk og motoromdrejninger.

Enhver afgivelse af data fra bilen på andre måder end et kabellink eller et chipcard er ikke tilladt.

##### **254.7.2.2 Anti-lag system**

En kontakt og et ledningsnet må tilføjes til aktivering af anti-lag systemet.

#### **254.7.3 TRANSMISSION**

##### **254.7.3.1 Forreste og bagerste differentialer**

Kun mekanisk spærredifferentialer med plader er tilladt.

Spærredifferentialerne med plader må enten være fra en serieproduceret model eller have en gruppe N - VO homologering.

Et mekanisk spærredifferential er et system der arbejder eksklusivt mekanisk uden assistance af hydraulisk eller elektriske systemer.

En viskoskobling er ikke et mekanisk system.

Et hvert differential med elektronisk styring er forbudt.

Antallet og typen af plader er fri.

### **254.7.3.2 Smøring**

I gearkassen og differentialet er det tilladt med yderligere en smørings og olie kølingsenhed under forudsætning af at den er homologeret som VO.

### **254.7.4 HJUL OG DÆK**

Komplette hjul (så vel som baner) er fri under forudsætning af, at de kan anbringes i det originale karrosseri. Dette betyder, at den øverste del af hjulet, lodret over hjulets navcentrum, skal være dækket af karrosseriet målt lodret.

Hjul monteret med bolte, må gerne udskiftes med skruer og møtrikker.

Brug af motorcykeldæk er ikke tilladt.

Fælge skal være fremstillet som støbegods eller af presset stålplade.

- I grus rally er fælgenes største dimensioner 7" x 15".

Hvis fælge ikke er fremstillet af en støbt aluminiumlegering, er mindstevægten for en 6,5" x 15" eller en 7" x 15" fælg 8.6 kg.

- Hvis det er fastsat i et løbs tillægsregler (eksempelvis i sne rally) er fælgenes største dimensioner 5,5" x 16".
- I asfaltrally er fælgenes største dimensioner 8" x 18". Materialet i 8" x 18" fælg er frit, (men skal være støbegods) med en mindste vægt på 8,9 kg.

Anordninger til luftudslip fra hjulene er ikke tilladt.

### **254.7.5 BAGVINDUER**

For biler med 4 eller 5 døre må rudehejsen i bagvinduerne erstattes med en anordning som låser vinduerne i lukket position.

## **254.8 PLANLAGTE ÆNDRINGER**

Ingen planlagte ændringer til 2020.