

255.1 DEFINITION.....	2
255.2 HOMOLOGERING	2
255.3 ANTAL AF SÆDER.....	2
255.4 VÆGT	2
255.4.1 MINIMUMSVÆGTE	2
255.4.2 4WD VÆGTE.....	3
255.4.3 BEREGNING AF VÆGT.....	3
255.4.4 RALLY MINIMUMSVÆGT	3
255.5 TILLADTE ÆNDRINGER og TILFØJELSER.....	3
255.5.1 MOTOR	4
255.5.2 TRANSMISSION	10
255.5.3 AFFJEDRING	11
255.5.4 HJUL OG DÆK.....	13
255.5.5 BREMSESYSTEM.....	14
255.5.6 STYRETØJ	15
255.5.7 KARROSSERI - CHASSIS	15
255.5.8 ELEKTRISK SYSTEM.....	20
255.5.9 BENZINTANKE	21
255.6 BEGRÆNSNINGER FOR BILER HOMOLOGERET SOM SUPER 1600 KIT VARIANT	22
255.6.1 DEFINITATION	22
255.6.2 VÆGT	22
255.6.3 BEGRÆNSNINGER	22
255.7 PLANLAGTE ÆNDRINGER.....	24

255.1 DEFINITION

Stor skala seriefremstillede touring biler.

255.2 HOMOLOGERING

Mindst 2500 identiske eksemplarer af disse biler skal være fremstillet indenfor 12 på hinanden følgende måneder.

Medmindre andet er fastsat i homologeringsdokumenterne, er alle homologeringer fra gruppe N også gældende i gruppe A.

For at en gruppe A bil kan deltage i rally skal dens karakteristiske kendetegn og dimensioner på dens dele altid være mindre eller det samme som de karakteristiske kendetegn og dimensioner specificeret for en "World Rally Car" (Det gælder ikke for variable geometri turbolader på trykladet diesel motorer).

Hvis en gruppe A bil ikke originalt opfylder ovenfor krav skal den med en VO type homologering ændres så den har samme dimensioner og kendetegn som en "World Rally Car" for at kunne deltage i Rally.

255.3 ANTAL AF SÆDER

En touring bil skal have mindst 4 sæder.

255.4 VÆGT

255.4.1 MINIMUMSVÆGTE

Biler skal have følgende minimumsvægte i forhold til deres slagvolumen (se artikel 4.2 for undtagelse):

For Rally:

op til 1000 ccm	720 kg
over 1000 ccm til 1150 ccm	790 kg
- 1150 ccm til 1400 ccm	840 kg
- 1400 ccm til 1600 ccm	920 kg
- 1600 ccm til 2000 ccm	1000 kg
- 2000 ccm til 2500 ccm	1080 kg
- 2500 ccm til 3000 ccm	1150 kg
- 3000 ccm til 3500 ccm	1230 kg
- 3500 ccm til 4000 ccm	1310 kg
- 4000 ccm til 4500 ccm	1400 kg
- 4500 ccm til 5000 ccm	1500 kg
- 5000 ccm til 5500 ccm	1590 kg
over 5500 ccm	1680 kg

For andre konkurrencer:

op til 1000 ccm	670 kg
over 1000 ccm til 1400 ccm	760 kg
- 1400 ccm til 1600 ccm	850 kg
- 1600 ccm til 2000 ccm	930 kg
- 2000 ccm til 2500 ccm	1030 kg
- 2500 ccm til 3000 ccm	1110 kg
- 3000 ccm til 3500 ccm	1200 kg
- 3500 ccm til 4000 ccm	1280 kg
- 4000 ccm til 4500 ccm	1370 kg
- 4500 ccm til 5000 ccm	1470 kg
- 5000 ccm til 5500 ccm	1560 kg
over 5500 ccm	1650 kg

255.4.2 4WD VÆGTE

I rally, for 4-hjulstrukne biler, med enten sugemotor med en cylinderkapacitet mellem 1600 og 3000 ccm, eller en turboladet motor og restrictor iflg. 255.5.1.8.3 og en udregnet cylinderkapacitet på mindre end eller det samme som 3000 ccm, er minimumsvægten sat til 1230 kg.

255.4.3 BEREGNING AF VÆGT

De angivne minimumsvægte er den rigtige vægt på bilen, uden kører, 2. kører eller deres udstyr og med højst et reservehjul. Hvis der er to reservehjul skal det ene fjernes fra bilen før vejning.

På intet tidspunkt under konkurrencen må bilen veje mindre end de ovenfor anførte vægte. I tilfælde af tvivl under vejningen skal kørerens og 2. kørerens udstyr fjernes. Dette inkluderer hjelmene, men høretelefonerne må blive i bilen. I tvivlsspørgsmål, dog ikke i rally, må den tekniske kontrol tømme tankene, der indeholder forbrugsvæsker, for at kontrollere vægten. Anvendelse af ballast er tilladt på de betingelser, der står anført i pkt. 252.2.2.

255.4.4 RALLY MINIMUMSVÆGT

Kun i rally, er minimumsvægten af bilen (i samme stand som beskrevet i 4.3), dog med kører, 2. kører og deres udstyr om bord, den samme som minimumsvægten i 4.1 plus 160 kg.

For rallybiler med 4WD og en sugemotor mellem 1600 og 3000 ccm eller en turboladet motor med restrictor efter artikel 5.1.8.3 og med en motorstørrelse på højst 3000 ccm er minimumsvægten af køretøjet i samme stand som beskrevet i 4.3, men med kører, andenkører og deres udstyr om bord 1380 kg.

Endvidere skal de vægte som er defineret i artikel 4.1, 4.2 og 4.3 respekteres.

255.5 TILLADTE ÆNDRINGER og TILFØJELSER

Uanset hvilke dele, hvor denne artikel fastsætter frihed til modifikation, de originale mekaniske dele der er nødvendige for fremdrift, samt alt tilbehør, der er nødvendigt hertil for normal funktion, undtaget enhver styretøj-, bremse eller affjedringsdel som har gennemgået den normale mekaniske forarbejdning, som er bestemt af fabrikanten for serieproduktionen, må bearbejdes ved slibning, skrabning, men ikke udskiftning.

Med andre ord, forudsat at det kan konstateres, at det drejer sig om en original reservedel, må dens facon bearbejdes ved afbalancering, justering, reducering eller ændring ved maskinel bearbejdning.

Kemisk- og varmebehandling er tilladt udover førnævnte. Modifikationer som defineret i ovenstående paragraf er tilladt, forudsat at vægte og dimensioner, som er angivet i homologeringsattesten, bliver overholdt.

MØTRIKKER OG BOLTE:

Overalt på bilen må enhver møtrik, bolt og skrue erstattes af en anden møtrik, bolt eller skrue og enhver låsemetode må anvendes (skiver, låsemøtrik, etc.).

TILFØJELSE AF MATERIALE OG DELE:

Enhver tilføjelse af materiale eller dele er forbudt, medmindre det er specielt tilladt ifølge et punkt i disse bestemmelser.

Intet fjernet materiale må anvendes igen. Ved genopbygning af karrosseri og chassis efter trafikuheld er det tilladt at bruge plastic-padding eller svejsning eller lignende. Andre dele, der er ødelagt eller beskadigede må ikke repareres på samme måde, medmindre en bestemmelse udtrykkeligt tillader det.

255.5.1 MOTOR

255.5.1.1 Cylinderblok - topstykke

Det er tilladt at lukke de ikke benyttede huller i motorblokken og topstykke, såfremt det er det eneste formål med lukningen.

Opboring på max. 0,6 mm i forhold til den originale boring er tilladt, såfremt volumen i den pågældende klasse ikke overskrides.

Det er tilladt at opbore og montere foringer, på samme betingelser som ovenfor anført og foringernes materiale må ændres.

Foringerne skal have et cirkulært indvendig snit, og være koncentrisk med cylinderen, tørre eller våde foringer og de må ikke sættes sammen.

Planslibning af cylinderblok og topstykke er tilladt.

Ved rotations (Wankel)motorer er dimensionerne af indsugningsrøret og udstødningsrøret i cylinderen frie, forudsat at de originale dimensioner af indsugningsportene samt udstødningsportene i blokken overholdes.

255.5.1.2 Kompressionsforhold

Kompressionsforholdet må ændres.

I turboladede motorer må det dog på intet tidspunkt være over 11,5:1

Hvis bilen er homologeret med et højere kompressionsforhold, skal dette ændres, så det ikke er over 11,5:1.

255.5.1.3 Toppakning

Frit.

255.5.1.4 Stempler

Fri, såvel som stempelringe, -pinde og deres låsemekanismer.

255.5.1.5 Plejlstænger, krumtap

Udover de modifikationer, som er anført i paragraffen "Generelle Bestemmelser" ovenfor, så må den originale krumtap og plejlstænger udsættes for kemisk- eller varmebehandling forskellig fra, hvad der er bestemt for serieproducerede dele.

255.5.1.6 Leje bøsninger

Mærke og materiale er frit, forudsat at de originale dimensioner og typer bibeholdes.

255.5.1.7 Svinghjul

Må modificeres i overensstemmelse med førnævnte paragraf "Generelle Bestemmelser" og forudsat at det originale svinghjul stadigvæk kan genkendes.

255.5.1.8 Brændstof- og Luftsysteem

Tegning I og II (tegning III-K1 og III-K2 for biler homologeret fra 01.01.2010) i gruppe A homologeringsattesten skal overholdes.

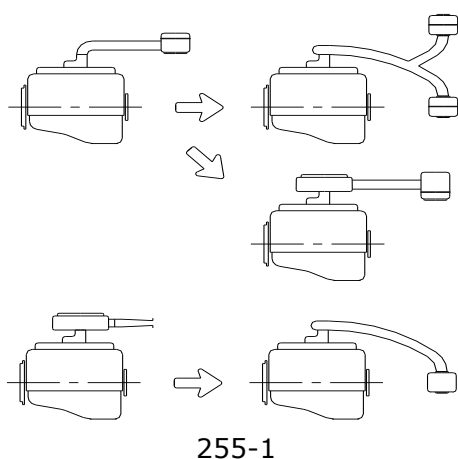
Speederkabel og dets yderkabel og stop er fri.

Luftfilter inkl. filterkassen er fri.

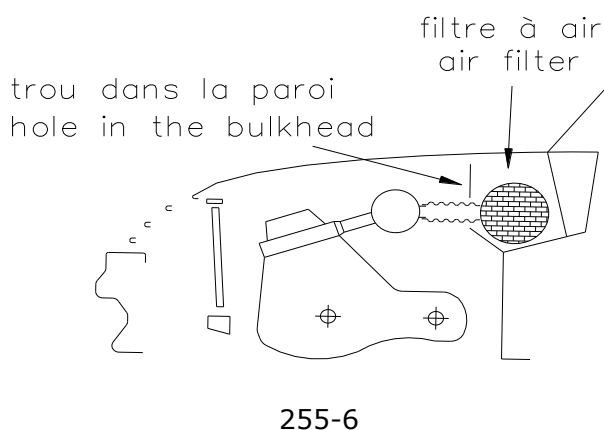
I biler med sugemotor er luftsamlehuset frit, men det skal forblive i motorrummet.

Luftfilteret samt dets kasse må fjernes, flyttes i motorrummet eller erstattes af et andet (Se tegning 255-1).

Kun for rally må der foretages udskæringer i motorrummets vægge for at montere et eller flere luftfiltre eller friskluftindtag. Disse udskæringer må kun foretages hvor det er nødvendigt for at montere disse filter/friskluftindtag (se tegning 255-6).



255-1



255-6

Hvis luftindtaget til ventilation af kabinen er i samme zone som luftindtaget til motoren, skal dette holdes isoleret fra luftfilteret i tilfælde af brand.

Røret mellem luftfilteret og karburatoren(e) eller luftmængdemåleren (indsprøjtning) er fri. Røret mellem luftmængdemåleren og indsugningsmanifolden eller kompressoren er også fri. Luftindtaget må monteres med et gitter.

Dele til antiforureningsudstyret må fjernes under forudsætning af, at det ikke medfører forøgelse af lufttilførslen.

Brændstofpumper er fri. De må ikke monteres i kabinen, medmindre dette er originalmontering, og i sådanne tilfælde skal de være godt beskyttede.

Brændstoffiltre med maksimum kapacitet på 0,5 l må indskydes i brændstofledningerne. Speederforbindelserne er fri.

Original varmeveksler og intercooler eller anden anordning med samme funktion, må ikke ændres, og skal forblive på sin originale position, hvilket betyder at beslag og placering skal forblive originalt.

Rør mellem kompressor, intercooler og manifold er fri (under forudsætning af, at de forbliver i motorrummet), og at deres eneste funktion er at lede luften og forbinde dele sammen.

Yderligere, for turboladede motorer må den totale volumen imellem restrikeren og spjældet/spjældene ikke overstige 20 liter.

Hvor der er tale om luft-vand intercooler, er rørene, der forbinder intercooleren og dennes radiator fri, deres eneste funktion skal være at transportere vand.

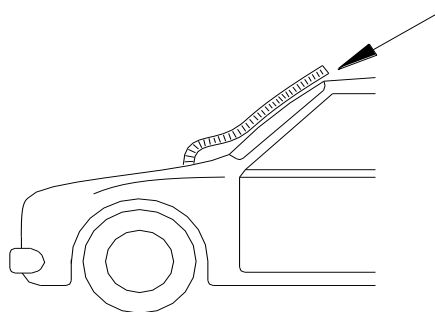
Ethvert system som sprøjter vand på intercooleren er ikke tilladt.

Ethvert system som sprøjter vand i indsugningsmanifolden og/eller intercooleren er ikke tilladt.

De indvendige portmål er fri for motorer af rotortypen (Wankelmotorer) samt for totaktsmotorer. Driftshjulet for "G" kompressorer er fri.

KUN FOR AFRIKANSKE RALLIES:

Det er tilladt at lave et hul i motorklappen på max. 10 cm i diameter, der tillader lufttilførsel til motoren, ligeledes må et rør placeres i hullet med max. indvendig diameter på 10 cm (se tegning 255-13).



255-13

255.5.1.8.1 Karburator

Karburatorer er fri, men det originale antal af karburatorer og deres virkemåde skal bibeholdes og de skal forblive monteret som originalt. Yderligere skal diameteren og antallet af spjæld, der er nævnt i homologeringsattesten, bibeholdes.

255.5.1.8.2 Indsprøjtning

Det originale system og type, som angivet i homologeringsattesten for køretøjet (f.eks. K-Jetronic) skal bibeholdes, også dets placering.

De dele af reguleringsenheden, der måler brændstofmængden til motoren må ændres, men ikke spjældåbningens diameter.

Luftmængdemåleren er fri.

Indsprøjtningssdyser er frie, undtagen deres antal, deres placering, deres centerlinie og deres arbejdsprincip.

Brændstofrør til indsprøjtningssdyser er fri.

Den elektroniske boks er fri, såfremt den ikke er forsynet med flere data.

Benzintrykregulator er fri.

255.5.1.8.3 Begrænsninger i rally

Antal cylindre er begrænset til 6.

Slagvolumen er begrænset som følger:

a. Sugemotorer:

- 3 l maksimum for to ventiler pr. cylinder.
- 2,5 l maksimum for motorer med mere end to ventiler pr. cylinder.

Alle 2 hjulstukkende biler med en cylinder volumen på over 1600 ccm som bruger dele homologeret i kit variant (VK) skal være monteret med en restrictor i ind sugningen ifølge deres homologeringsattest.

b. Trykladede motorer:

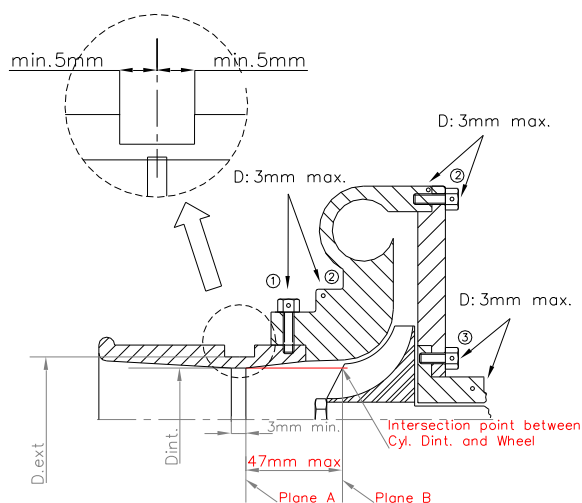
Den nominelle cylinderkapacitet er begrænset til 2500 ccm max.

Det trykladede system skal være i overensstemmelse med den homologerede motors.

Alle turboladede biler skal være udstyret med en restrictor, der skal være monteret på turboens kompressorhus.

Al luft, der er nødvendig for motorens forbrænding, skal passere igennem denne restrictor, som skal overholde følgende:

- Se tegning 254-4
- Den maximale indvendige diameter af restrictoren er 34 mm.
- Diameteren skal være målt over en strækning på minimum 3 mm.
- Længden er målt i luftstrømmens retning af plan A.
- Plan A er vinkelret på den roterende aksel, i en afstand på maksimum 47 mm i luftstrømmens retning af plan B. Målt langs den neutrale akse af indtagsrøret.
- Plan B passere gennem skæringen mellem luftstrømmen af kompressorhjulets skovlblade og en cylinder på 34mm i diameter, som er den roterende aksel i turboen.



254-4

Denne diameter skal overholdes uafhængig af temperaturforholdene.

Den udvendige diameter på restrictoren skal på sit smalleste sted være mindre end 40 mm, og denne diameter skal overholdes på en afstand af 5mm (national bestemmelse: 3mm, se tegning 254-4) på hver side.

Montering af restrictoren på turboen, skal udføres på en sådan måde, at 2 skruer skal fjernes fuldstændigt fra turboens kompressorhus eller fra restrictoren, før restrictoren kan demonteres fra turboen. Montering ved hjælp af pinolskruer er forbudt.

For montering af restrictoren er det tilladt at fjerne materiale fra kompressorhuset, ligeledes er det tilladt at tilføje materiale, med det ene formål, at kunne montere restrictoren til turboen. Skruerne skal være forberedt til plombering.

Restrictoren skal være fremstillet af et materiale og være forberedt til plombering. Denne plombering skal kunne foretages mellem restrictoren og de 2 monteringskruer, mellem restrictoren og turboens kompressorhus, mellem kompressorhuset og lejehus, mellem lejehuset og turbinehuset (se tegning 254-4).

Dieselmotorer med restrictor skal have en indvendig max. diameter på 37 mm og en udvendig diameter på 43 mm i de forhold fremsat ovenfor, (denne diameter må revideres hvornår det skal være uden varsel).

I tilfælde hvor motoren er forsynet med 2 parallelt koblede turboer, skal hver enkelt være begrænset af en restrictor med en maximal indvendig diameter på 24,0 mm. og den maximale udvendige diameter på 30 mm skal være som beskrevet ovenfor.

Denne restrictor, som er obligatorisk i Rally, er ikke forbudt i andre arrangementer, såfremt en kører ønsker at benytte den.

255.5.1.9 Knastaksler

Fri, undtagen antal og antal lejer. Det er tilladt at montere bøsningsslejer. Men bredden af disse må ikke være større end det originale leje.

Timing er fri.

Materiale, type og dimensioner af remskiver/kædehjul og remme/kæder for træk af knastaksel er fri.

Materialet af gearingen og kædehjul forbundet med knastakslen er fri.

Føring og antal af bælter og kæder er fri.

Styreanordninger og strammere der er forbundet med disse bælter og kæder er også fri, ligeledes er afskærmning.

255.5.1.10 Ventil

Materiale og form er fri, ligeledes længden af ventilstammen. Ventilernes karakteristiske dimensioner, nævnt i homologeringsattesten, skal bibeholdes, inkl. de respektive vinkler af ventilernes akse.

Ventilløftehøjde er fri.

Ved rotationsmotorer (Wankelmotorer) skal topstykkets åbninger (siden ind mod motoren) kun overholde de i homologeringsattesten anførte mål.

Ventilskåle, låse og ventilstyr (også selv om disse ikke eksisterer som originale dele) er fri.

Det er tilladt at lægge skiver under fjedrene.

Ventilsædernes materialet er frit.

255.5.1.11 Vippearme og ventilløftere

Vippearme må kun modificeres som omtalt under pkt. 255.5 "Generelle Bestemmelser".

Ventilløfternes diameter er fri. Formen på ventilløfterne og vippearmene er fri, men vippearmene skal kunne udskiftes med de originale vippearme.

Det er tilladt at anvende afstandsskiver til justering.

255.5.1.12 Tænding

Tændspole(r), kondensator, fordeler, afbryder og tændrør er fri, under forudsætning af, at tændingssystemet (batteri/spole eller magnet-tænding) forbliver det samme som forudset af fabrikanten for den pågældende model.

Montering af et elektronisk tændingssystem, selv uden mekanisk afbryder, er tilladt forudsat at ingen mekaniske dele, udover de ovennævnte, ændres eller udskiftes med undtagelse af krumtapaksel, svinghjul eller krumtapskive, som kun må ændres i nødvendigt omfang.

På samme betingelser er det muligt at udskifte et elektronisk tændingssystem med et mekanisk tændingssystem. Antal tændrør må ikke ændres selvom antal spoler er fri.

255.5.1.13 Køling

Køleren og dennes befæstelse, såvel som slangerne, der fører til motoren, er fri, forudsat at den oprindelige placering bibeholdes. En afskærmning må monteres.

Ventilator og dens drivsystem kan udskiftes helt eller fjernes.

Det er tilladt at montere en ventilator pr. funktion.

Termostat er fri.

Dimensioner og materiale af ventilatorvingerne er frit, ligeså deres antal.

Montering af en overløbsvandtank er tilladt. Kølerdækslet må låses.

Ekspansionsbeholderen må ændres. Hvis der ikke originalt er monteret en ekspansionsbeholder, må en sådan monteres.

255.5.1.14 Smøring

Køler, olie/vand-varmeveksler, forbindelser, termostat, bundkar og pumpefilter er fri uden dette ændrer karrosseriet.

Antallet af pumpefiltre er fri.

Omdrejningerne og indvendige dele af oliepumpen er fri.

Olietrykket må øges relativt i forhold til den originale part.

Olietrykket må forøges ved at udskifte overtryksventilens fjeder.

Huset på oliepumpen og dets dæksel, hvis der er noget, og position i sumpen skal forblive original, men hus og dæksel må bearbejdes indvendig.

Montering af en kædestrammer til oliepumpen er tilladt.

Forøgning af olieforbindelser indvendigt i motoren er tilladt, disse forbindelser må bruges til spray olie. Disse forbindelser må ikke have en strukturel funktion. De må have en flow kontrol ventil, men kun hvis en serieproduceret motorblok har det (antallet og type af ventiler skal være identisk til dem der er på en seriefremstillet motor).

Monteringen af en oliekoeler udenfor selve karrosseriet er kun tilladt under det horisontale plan af hjulcentrene, og på en sådan måde, at den ikke når udenfor vognens generelle omkreds, set fra oven, når den står på startlinien, uden modifikationer af karrosseriet.

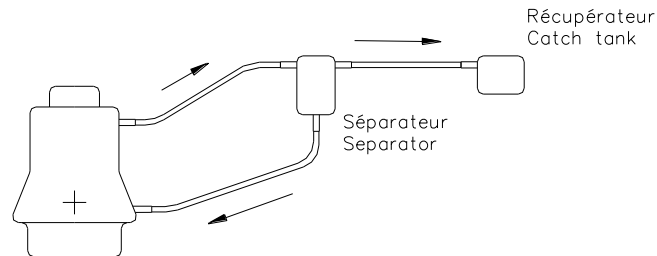
Monteringen af en oliekoeler på denne måde giver ikke tilladelse til tilføjelse af omsluttende aerodynamisk struktur.

Alle lufttragte må som eneste formål kun have at føre luft til køling af oliekoeleren og må ikke have nogen aerodynamisk effekt.

Såfremt smøresystemet omfatter en åben udluftning fra sumpen, skal der være monteret en tank til at opsamle overskydende olie.

Den skal have en kapacitet på 2 liter for biler med slagvolumen på op til 2000 cm³ og 3 liter for biler med slagvolumen på over 2000 cm³. Opsamlertanken skal være fremstillet i plastic eller forsynet med gennemsigtig rude.

En luft/olieseparator må monteres udenfor motoren (max. kapacitet 1 liter) som vist på tegning 255-3.



255-3

Olien må kun kunne løbe fra olieopsamlingstank tilbage til motor ved hjælp af tyngdekraften. Montering af blæser til afkøling af motorolien er tilladt, såfremt den ikke har nogen aerodynamisk effekt.

Olietryksmåler:

Olietryksmåleren er fri. Den skal være fastmonteret, og ikke have nogen anden funktion. Montering er fri.

Oliefilter:

Montering af oliefilter eller oliefilterindsats er obligatorisk og al olien skal passere igennem filter eller filterindsats. Filter eller filterindsats er fri, men skal kunne udskiftes med den originale del.

255.5.1.15 Motorophæng – vinkel og position

Motorophæng er fri (men ikke deres antal) såfremt motorens position og hældning i motorrummet ikke ændres. Pkt. 252.5.7.1 og 5 i "Generelle Bestemmelser" skal dog overholdes.

Beslagene må svejses til motoren og til karrosseriet og deres placering er fri.

255.5.1.16 Udstødning

Tegninger III og IV (Tegninger III-L1 og III-L2 for biler homologeret fra 01.01.2010) i homologeringsattesten for gruppe A skal overholdes.

Efter udstødningsmanifolden er udstødningen fri under forudsætning af, at det fastsatte lydniveau i de pågældende lande, hvor konkurrencen finder sted på offentlige veje, ikke overskrides.

Udstødningssystemet skal udmunde indenfor bilens omkreds (se Generelle bestemmelser 252.3.6).

For biler med turboladede motorer må udstødningen kun modificeres efter turboladeren.

For (Wankelmotorer) rotationsmotorer og i tilfælde hvor den originale dimension af indsugningsportene til udstødningsmanifolden er overholdt, er dimensionerne af kanalerne i manifolden frie.

Varmeskjold må monteres på udstødningsmanifold, turbo og udstødningsdele, såfremt disse plader kun har til formål at begrænse varmeudstrålingen.

Sugmotorer:

Udstødningsgas strømmen må aldrig modificeres med elektroniske eller mekaniske anordninger.

Trykladet Motorer:

Udstødningsgas strømmen må kun blive ændret af waste-gate, og/eller ved at pumpe frisk luft ind i udstødningsmanifolden.

255.5.1.17 Remskiver/kædehjul, remme/kæder og hjælpeaggregater udenfor motoren

Materiale, type og dimensioner af remskiver/kædehjul samt kæder og remme for træk af hjælpeaggregater er fri.

Forløb og antal remme/kæder er fri.

255.5.1.18 Pakninger

Fri.

255.5.1.19 Motorfjedre

Det er ingen restriktioner på fjedrene, men disse skal bibeholde deres originale arbejdsprincip.

255.5.1.20 Startmotor

Skal forefindes, men fabrikat og type er fri.

255.5.1.21 Ladetryk

Ladetryk må ændres i henhold til pkt. 5.1.19 og de "Generelle Bestemmelser", pkt. 5. Derfor må forbindelsen mellem kompressorhus og wastegate gøres justerbar, selvom dette ikke findes originalt.

Det originale system for aktivering af wastegaten må ændres og gøres justerbar, men systemet skal bibeholdes. Et mekanisk system skal forblive mekanisk, og et elektrisk system skal forblive elektrisk etc.

255.5.1.22 Låseskrue

Der må benyttes låseskrue til at fæstne et dæksel på motorblokken og topstykket, denne skrue må under ingen omstændigheder bruges til at fæstne andre dele.

255.5.2 TRANSMISSION

255.5.2.1 Kobling

Koblingen er fri under forudsætning af, at det homologerede koblingshus bibeholdes og at koblingens aktiveringsmåde ikke ændres.

Koblingsvæskebeholderen må monteres i kabinen. Hvis den er monteret i kabinen, skal den sættes forsvarligt fast og så skal den beskyttes af en væske- og flammehæmmende afdækning.

255.5.2.2 Gearkasse

Converter gearkasser er ikke tilladt.

En ekstra smøre- og olie køleranordning er tilladt, (cirkulationspumpe, køler og luftindtag anbringes under vognen), men det originale smøreprincip skal bibeholdes på samme betingelser som i pkt. 5.1.14.

Imidlertid må en tillægshomologeret gearkasse med oliepumpe benyttes uden denne pumpe. Montering af blæser til afkøling af gearolien er tilladt, såfremt den ikke har nogen aerodynamisk effekt.

Den indvendige del af gearkassen er fri.

Gearkassens udvekslingsforhold skal være homologeret i Gruppe A.

Gearkasseophæng er fri. Men ikke deres antal.

Må anvendes:

- det seriefremstillede gearkassehus med de seriefremstillede udvekslingsforhold eller et af de sæt tillægshomologerede udvekslingsforhold

- et af de tillægshomologerede gearkassehuse, men med et tillægshomologeret sæt udvekslingsforhold.

255.5.2.3 Drivakseludveksling og differentiale

Et spærredifferentiale er tilladt under forudsætning af, at det kan monteres i det originale differentialehus uden andre modifikationer end de, der er omtalt under "Generelle Bestemmelser".

Det originale differentiale må blokeres.

Det originale smøringssystem for bagakslen skal bibeholdes. Det er dog tilladt at montere en ekstra smøre- og olieåleanordning, (cirkulationspumpe, køler og luftindtag skal være under bilen) på de samme betingelser, som gælder for pkt. 5.1.14.

En olieåler og/eller olieåpumppe må placeres i bagrummet (uden at ændre det originale karosseri) men et væske og brandsikker mellemvæg skal adskille den fra kabinen.

Differentialeophæng er fri.

Brugen af aktive differentiale, dvs. et hvert system der reagerer direkte på differentialets justeringer (indvendig stress, pres...) er forbudt for alle 2-hjulstrukne biler.

For biler med 4-hjulstræk skal det forreste og bagerste differentiale og spærresystemer opfylde følgende punkter:

- Kun udelukkende mekaniske systemer er tilladte
- Differentialet skal være planet / solhjul type.
- Spærresystemet skal være af plade og rampe typen.

Parametrene på det forreste og bagerste differentiale må kun kunne ændres ved hjælp af værktøj når bilen står stille.

255.5.2.4 Transmissionsaksler

Tværgående aksler i titaniumlegeringer er ikke tilladt.

Langsgående aksler i titaniumlegering ikke tilladt.

255.5.3 AFFJEDRING

Position og retning af affjedringens bevægelsesled skal forblive uændret.

I tilfælde hvor olie-pneumatisk affjedring benyttes, er ventiler og forbindelser, der forbinder enhederne (pneumatiske dele) fri.

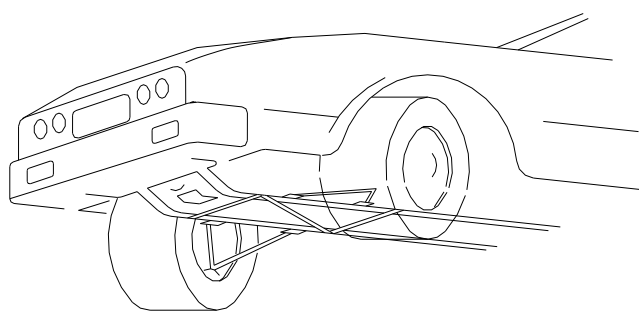
255.5.3.1 Stabilisator

Stabilisatorer må monteres mellem affjedringsanlægspunkter til karosseriet eller chassiset på samme aksel, på hver side af bilens midterakse.

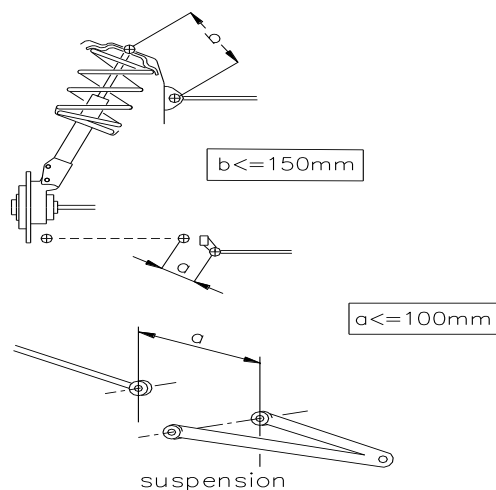
Afstanden mellem affjedringens anlægspunkt og stabilisatorens anlægspunkt må ikke være mere end 100 mm, medmindre stabilisatoren er en homologeret tværgående del af buret, eller medmindre den er en øvre stabilisator monteret til en MacPherson affjedring eller lignende.

I det sidste tilfælde må afstanden mellem anlægspunktet og øverste monteringspunkt højst være 150 mm (se tegning 255-2 og 255-4).

Udover disse punkter må stabilisatoren ikke monteres til karosseriet eller nogen mekanisk del.



255-2



255-4

255.5.3.2 Forstærkning af hjulophæng

Forstærkning af monteringspunkterne og hjulophængningen må foretages ved tilføjelse af materiale, men at sammensætte to separate dele, så de bliver en, er forbudt.

255.5.3.3 Krængningsstabilisatorer

De homologerede krængningsstabilisatorer må udskiftes eller fjernes, forudsat at monteringspunkterne på chassiset forbliver uændrede. Disse monteringspunkter kan anvendes til montering af forstærkningsstænger.

Kun mekanisk virkende krængningsstabilisator er tilladt.

Krængningsstabilisatoren må kun være manuel justerbar af føreren, ved brug af udelukkende mekanisk system, uden udvendig kræft.

Enhver forbindelse mellem dæmperne er ikke tilladt.

Enhver forbindelse mellem den forreste og den bagerste krængningsstabilisator er ikke tilladt.

Titanium legeret krængningsstabilisator er ikke tilladt.

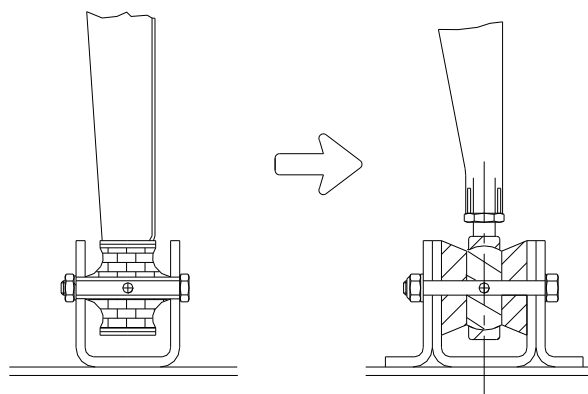
255.5.3.4 Forbindelsesled og monterings punkter

Forbindelsesleddene må være af et andet materiale end de originale.

Affjedringsmonteringspunkter på karrosseri eller chassis må ændres således:

- ved brug af "Uniball" forbindelser hvor den originale arm afskæres og nyt beslag for "Uniball" påsvejses. Afskæringen skal foretages umiddelbart omkring "Uniballen".
- ved brug af bolte med større diameter
- ved forstærkning af monteringspunkt gennem tilføjelse af materiale, med en begrænsning af 100 mm fra monteringspunktet.

Positionen af leddets center må ikke ændres (se tegning 255-5).



255-5

255.5.3.5 Fjedre

Dimension af fjedrene er fri, men typen og materialet skal være en jern baseret legering. Fjederskålene må laves justerbare, også selv om dette indebærer tilføjelse af materiale. En spiralfjeder må udskiftes med to eller flere fjedre af samme type, koncentrisk eller i serie, såfremt de kan monteres uden ændringer, udover de, der er anført ovenfor. Højden af fjederskålene må kun kunne justeres med værktøj og kun når bilen holder stille.

255.5.3.6 Støddæmpere

Fabrikat er fri, men ikke typen, antallet, arbejdsprincippet (Hydraulisk, friktion, miksede etc.) eller befæstelsen.

Støddæmpernes virkemåde/princip skal kontrolleres på følgende måde:

Efter at fjeder, og/eller torsionsstang er afmonteret skal køretøjet kunne sænke sig selv ned til stopklodserne på mindre end. 5 minutter.

Gasstøddæmpere vil med hensyn til deres arbejdsprincip blive betragtet som hydrauliske støddæmpere.

Hvis et MacPherson ophæng eller lignende skal udskiftes, er det nødvendigt at erstatte hele MacPherson enheden.

Erstatningsdelen skal være mekanisk identisk med den originale, med undtagelse af den dæmpende enhed og fjederskålen.

Hvis en støddæmper har separat væskebeholdere og er monteret i kabinen eller bagagerummet og hvis bagagerummet ikke er adskilt fra kabinen skal disse beholdere være forsvarlig monteret og være forsynet med en beskyttelse.

Det er tilladt at montere en vandringsbegrænser på undervognen.

Kun et kabel for hver hjul er tilladt og dets funktion må kun være at begrænse vandringen af hjulet når støddæmperen ikke er trykket.

Enhver servokontrol som aktiverer elektrisk kredsløb direkte eller indirekte på bagfjedringsdelene er ikke tilladt.

Et system som tillader justering af støddæmpere elektronisk er tilladt.

Et hvert elektronisk kontrol system for støddæmpere er forbudt.

255.5.3.7 Hjulnav

Nav af titaniumlegering er ikke tilladt.

255.5.4 HJUL OG DÆK

Komplette hjul er fri under forudsætning af, at de kan anbringes i det originale karrosseri; dette betyder, at den øverste del af hjulet, lodret over hjulets navcentrum, skal være dækket af karrosseriet set ovenfra.

Hjul monteret med bolte, må gerne udskiftes med støttebolte og møtrikker.

Kun i rally skal fælgen fastgøres med mindst 4 bolte eller 4 skruer.

Brug af motorcykeldæk er ikke tilladt.

I intet tilfælde må bredden af fælg og dæk i forhold til bilens slagvolumen overstige følgende:

I rally:

op til 1000 ccm	7"
1150 ccm	7"
1400 ccm	8"
1600 ccm	8"
2000 ccm	9"
2500 ccm	9"
3000 ccm	9"
3500 ccm	9"
4000 ccm	9"
4500 ccm	9"
5000 ccm	9"
5500 ccm	9"
over 5500 ccm	9"

Andre arrangementer:

op til 1000 ccm	7"
1150 ccm	7"
1400 ccm	8"
1600 ccm	8"
2000 ccm	9"
2500 ccm	9"
3000 ccm	9"
3500 ccm	10"
4000 ccm	10"
4500 ccm	11"
5000 ccm	11"
over 5000 ccm	12"

For WRC biler og Kit-car (VK) gælder det at fælgdiameteren er fri, men ikke må overstige 18". For andre biler må fælgdiameteren forøges eller reduceres med indtil 2" i forhold til den originale dimension. Dog må fælgen ikke overstige 18".

For alle biler og kun for konkurrence på grus er dimissionen er hjulene begrænset med følgende:

- Hvis bredden af hjulet er mindre eller 6" er maksimum diameteren begrænset til 16".
- Hvis bredden af hjulet er over 6" er maksimum diameteren begrænset til 15".

I rally må diameteren af det komplette hjul højst være 650 mm; dette inkluderer ikke pigge såfremt pigdæk benyttes.

Hjulene behøver ikke nødvendigvis at have samme diameter.

KUN FOR RALLY:

Støbte magnesium hjul er ikke tilladt for hjul under en diameter på 18"

8 x 18" hjul der er støbt i magnesium med en vægt på mindre end 7,8 kg er ikke tilladt. Undtagen i rally gælder det, at hvis hjulet er monteret med centermøtrik, skal der være monteret en sikkerhedslåsefjeder på møtrikken under hele afviklingen af konkurrencen, låsefjederen skal udskiftes efter hvert hjulskift. Disse fjedre skal være malet røde. Ekstra fjedre skal altid være tilstede.

255.5.5 BREMSESYSTEM

Bremsesystem er frit under følgende forudsætninger:

- Inkluderer minimum to uafhængige systemer aktiveret af den samme pedal (Imellem bremsepedalen og bremsekaliberen skal de to systemer være separate uden forbindelse andet end den mekaniske bremsebalanceanordning)
- Der er ingen anordning eller "system" monteret imellem hovedcylinderen eller bremsekalibrene

Datalogningsensorer, kontakter for de bagerste stoplyskontakter, forreste og bagerste mekaniske begrænsere og håndbremse aktiveret af føreren betragtes ikke som et "system".

255.5.5.1 Bremsebelægning

Materiale og monteringsmåde (nitted eller limet) er fri, såfremt dimensionerne af belægningen bibeholdes.

255.5.5.2 Servobremser, bremsekraftregulering og trykbegrænser

Bremseforstærker må kobles fra og fjernes, bremsekraftregulator og ABS må kobles fra, men ikke fjernes. Bremseregulator er fri.

Bremsetrykdugligner må ikke flyttes fra den originale position (kabine, motorrum eller udvendig etc.).

255.5.5.3 Køling af bremses

Beskyttelsesskjolde må modificeres eller fjernes, men der må ikke tilføjes materiale. Kun een fleksibel slange for tilførsel af luft til hvert hjul er tilladt, men den indvendige diameter må ikke overstige $\varnothing 10$ cm. Ved brug af to slanger må den indvendige diameter af hver slange ikke overstige 7cm. Disse slanger må ikke nå udenfor bilens omkreds set ovenfra.

255.5.5.4 Bremseskiver

En anordning til at skrabe mudder som samler sig på bremseskiven eller hjulet er tilladt.

255.5.5.5 Håndbremse

Håndbremse anordningen må afbrydes, men kun for løb på lukkede baner (baneløb, hill climb og slalom).

255.5.5.6 Hydraulikrør

Hydraulikrør må udskiftes med rør af aircraft kvalitet. Bremsevæskebeholderen må monteres i kabinen. Hvis den er monteret i kabinen, skal den beskyttes af en væske- og flammehæmmende afdækning.

255.5.5.7 Bremsekalibre

Der må kun bruges bremsekalibre der er homologeret i gruppe A. Der må kun bruges en kaliber på hvert hjul, og kaliberstemplet skal have cirkulært tværsnit.

255.5.5.8 Hovedcylinder

Bremsernes hovedcylindre skal være homologerede.

255.5.6 STYRETØJ

Hjælpeanordning for styring må frakobles men ikke fjernes.

255.5.6.1 Hjulkontrol

Styresystemer som kontrollerer mere end to hjul er forbudt.

255.5.6.2 Servostyring

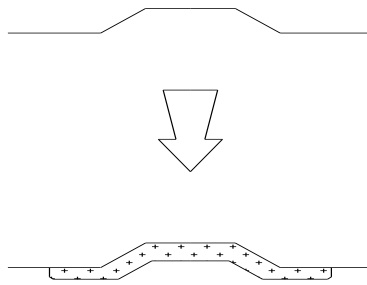
Servostyring må ikke være elektronisk kontrolleret. Systemet må kun have til opgave at reducere den fysiske kraft der skal til at styre køretøjet. Hvis den serieproducerede bil er monteret med elektronisk servostyring:

- må ingen dele af systemet modificeres med undtagelse af den elektroniske kontrolenhed, som må programmeres.
- Det er muligt at bruge en ny type servostyringssystem, forudsat at det ikke er elektronisk kontrolleret og at det er homologeret.

255.5.7 KARROSSERI - CHASSIS

255.5.7.1 Letning og forstærkning

Forstærkning af de affjedrede dele af chassiset og karrosseriet er tilladt, såfremt det benyttede materiale følger den originale form og er i kontakt med dette. Forstærkning med composite materialer er tilladt i henhold til dette punkt uanset deres tykkelse i henhold til tegning 255-8.



255-8

Isoleringsmateriale må fjernes fra under gulvet, fra motorrummet, bagagerummet og hjulkasserne.

Ikke anvendte beslag (f.eks. til reservehjulet) placeret på chassis/karosseri må fjernes, medmindre de er beslag for mekaniske dele, som ikke må flyttes eller fjernes.

Det er tilladt at lukke huller i kabinen, motor- og bagagerum og skærme.

Hullerne må lukkes med metalplader eller plasticmateriale og må svejses, nittes eller bukkes. De andre huller i karosseriet må lukkes med tape alene.

255.5.7.2 Udvendig

255.5.7.2.1 Kofangere

Kofangerhorn må fjernes.

255.5.7.2.2 Hjulcapsler og pynteringe

Navcapsler må fjernes. Pynteringe skal fjernes.

255.5.7.2.3 Vinduesviskere

Motor, position, viskerblade og mekanisme er fri, men der skal være mindst en vinduesvisker ved forruden.

Vaskeanlæg til forlygterne må fjernes.

Forrudevasker tank:

Kapaciteten af tanken er fri, og tanken kan flyttes ind i kabinen i overensstemmelse med artikel 252.7.3, ind i bagagerummet eller i motorrummet.

Pumper, fødelinjer og dyser er fri.

255.5.7.2.4 Pyntelister m.v.

Fjernelsen af eksterne dekorative strimler der følger bilens kontur og er under 55 mm høje, er tilladt.

255.5.7.2.5 Donkraftbeslag

Beslag for donkraft må forstærkes, flyttes og antallet må forøges.

255.5.7.2.6 Lygtebeskyttelse

Beskyttelseshætter til forlygter må monteres, såfremt deres eneste funktion er at beskytte forlygteglasset og ingen indflydelse har på bilens aerodynamik.

255.5.7.2.7 Nummerpladeplacering

Under hensyntagen til forskellige lovbestemmelser i de respektive lande, er monteringen af nummerpladerne fri.

255.5.7.2.8 Nummerpladebelysning

Nummerplademonteringerne må fjernes, men ikke belysningen.

255.5.7.2.9 Rudesikring

Ekstra sikkerhedsholdere for forruden og sideruden må monteres, såfremt disse ikke forbedrer bilens aerodynamik. Kun serieproducerede forruder og forruder homologeret i VO, og som vejer over 9,2 kg må bruges.

255.5.7.2.10 Bundplader

Monteringen af undervognsbeskyttere er kun tilladt til rallybrug og forudsat at disse kun er til beskyttelse af undervognen på grund af lav højde, de skal også være aftagelige og udelukkende være fremstillet til beskyttelse af følgende dele: motor, køler, affjedring, gearkasse, tank, transmission, udstødningssystem og ildslukningsbeholdere.

Sådan undervognsbeskyttere skal enten være af aluminiumslegering mindst 4 mm tyk eller af stål mindst 2 mm tyk.

Det er dog tilladt at forstærke den øverste del med ribber af metal eller kompositmaterialer og at montere ikke styrkegivende dele af kompositmateriale.

Undervognsbeskyttere må have større bredde end undersiden af den forreste kofanger, men kun foran forhjulenes aksel.

255.5.7.2.11 Skærmkanter

Det er tilladt at ombøje den indvendige del af skærmkanten eller reducere plastickanten på en skærm på betingelse af, at de er placeret på indersiden af hjulkassen.

Lyddæmpende plasticdele må fjernes fra de indvendige hjulkasser.

Plastkomponenter må udskiftes med aluminiumskomponenter af samme facon.

Fastgørelse af skærmene med svejsning må ændres til fastgørelse med bolte/skruer.

255.5.7.2.12 Trykbeholdere

Kun i rally gælder:

Donkraften må kun betjenes med håndkraft, (enten af kører eller andenkører) d.v.s. at der ikke må bruges hydrauliske, pneumatiske eller elektriske energikilder.

En skruemaskine til hjulenes skrue/møtrikker må kun kunne skrue en skrue/møtrik ad gangen.

Andre konkurrencer:

Aftagelige pneumatiske donkrafte er tilladt, men trykbeholdere må ikke transporteres i bilen.

255.5.7.2.13 Skørter

Skørter er forbudt. Alle ikke homologerede dele eller konstruktioner fremstillet til helt eller delvis at fylde rummet mellem den affjedrende del af bilen og jorden, er under alle omstændigheder forbudt.

Ingen beskyttere tilladt under paragraf 255-5.7.2.10, må have aerodynamisk effekt.

255.5.7.2.14 Dørhængsler

Dørhængslerne må ikke ændres.

Hængslerne og/eller motorhjelmens samlinger, bagagerum, dæksel og bagklap er frit, men det er ikke muligt at ændre eller tilføje deres placeringer eller at ændre deres funktioner.

255.5.7.3 Kabine

255.5.7.3.1 Sæder

Forsæderne må flyttes bagud til en tænkt lodret linie fra forkant af det oprindelige bagsæde.

Begrænsningerne relaterer til en sæderyg uden nakkestøtter og hvis denne er indbygget i sæderyggen, er det målt fra kørerens og observatørens skulder.

Passagersæde og bagsæde må fjernes, inkl. ryglænet.

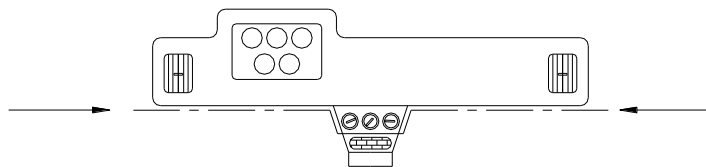
255.5.7.3.2 Kabinadskillelse

For to-box biler, skal en brandsikker og væsketæt kasse omgive brændstoftanken og dens påfyldningshuller.

For tre-box biler skal en brandsikker og væsketæt væg **eller kasse** monteres mellem kabine og bagagerum.

255.5.7.3.3 Instrumentbord

Trim-dele under instrumentbordet, og som ikke er en del af dette, må fjernes. Det er tilladt at fjerne de dele af midterkonsollen, der ikke indeholder varmeapparat eller instrumenter (se tegning 255-7).

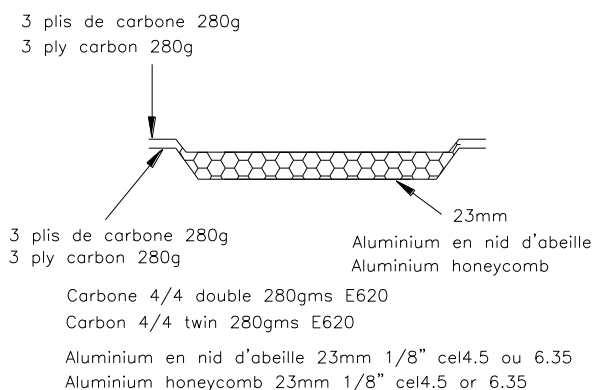


255-7

255.5.7.3.4 Døre

Det er tilladt at fjerne det støjdæpende materiale fra dørene, på betingelse af, at dørene ikke ændrer form. Er der tale om en to dørs bil, hvor der er beklædning under de bagerste sideruder må disse også afmonteres, men skal erstattes af plader lavet af et ikke brændbart sammensat materiale.

A) Det er tilladt at fjerne den indvendige beklædning i døren sammen med sidebeskyttelsesstiver, og erstatte med et ikke brændbart kompositmateriale, se tegning 255-14.



255-14

B) Hvis det originale design og afstivninger i døren ikke er modificeret (fjernet, bare delvist, af rør eller forstærkning) må dørbeklædningerne laves af metal med en minimums tykkelse på 0,5mm, af karbonfibre med minimum 1 mm tykkelse eller andet fast og ikke brandbart materiale, med minimum 2 mm tykkelse.

Minimumshøjden af dette panel skal strække sig fra foden af døren til maksimumhøjden af dørstiveren.

Det er tilladt at erstatte elektrisk rudeoptræk med manuelt system.

I biler med 4 eller 5 døre må rudehejset til de bagerste vinduer erstattes med en mekanisme der låser vinduerne i lukket position.

255.5.7.3.5 Gulvet

Tæpper er fri og må således fjernes.

255.5.7.3.6 Anden lydæpende materiale og beklædning

Anden beklædningsmateriale, undtagen dem, der er nævnt i pkt. 5.7.3.4 (døre) og 5.7.3.3 (instrumentbord) må fjernes.

255.5.7.3.7 Varmesystem

Det originale varme system må fjernes, men et elektrisk eller lignende effektivt afdugningssystem skal forefindes.

255.5.7.3.8 Klimaanlæg

Må monteres eller fjernes, men der skal være mulighed for opvarmning.

255.5.7.3.9 Rat

Frit, tyverisikring må fjernes.

Quick-release mekanismer skal bestå af en koncentrisk flange monteret på rat stammen, den skal være anodiseret gul eller anden gul belægning, og installeret på ratstammen under rattet. Udløsningen skal ske ved at trække i flangen i rattets retning.

255.5.7.3.10 Hattehylde

Den bageste aftagelige vindueshylde i torums vogne må fjernes.

255.5.7.3.11 Luftslanger

Luftslanger/rør må kun forefindes i kabinen, hvis deres formål er ventilation af kabinen.

255.5.7.4 Ekstra udstyr

Alt, som ikke har nogen indflydelse på vognens køreegenskaber, er tilladt, f.eks. udstyr som forbedrer det æstetiske eller bekvemmelige i vognens indre (belysning, varme, radio osv.). Dette tilbehør må ikke på nogen måde have indflydelse på bilens motorkraft, styring, transmission, bremses eller vejbeliggenhed, hverken direkte eller indirekte.

Alle kontrolorganer skal bibeholde den opgave, som de fra producentens side er beregnet til. Dog må de ændres for at lette anvendelsen af dem, f.eks. et længere håndbremsehåndtag, en flange på bremsepedalen osv.

Enhver registrering af hastighed må kun foretages ved anvendelse af "Hall" effekt eller induktiv sensorer drevet af et tandhjul.

Følgende er tilladt:

- 1) De originale vinduer på det homologerede køretøj må ændres, men skal være homologeret af FIA, og forefindes i homologeringsattesten.
- 2) Måleinstrumenter som f.eks. speedometer eller lignende må monteres eller udskiftes, og om nødvendigt have anden funktion. Disses montering må ikke medføre nogen form for fare eller risiko. Et speedometer må ikke fjernes med mindre tillægsreglernes bestemmelser for det pågældende arrangement tillader dette.
- 3) Hornet må udskiftes eller et ekstra monteres indenfor passagerens rækkevidde. Horn er ikke obligatorisk på lukket vej.
- 4) Elektriske afbrydere, og elektriske kontrol anordninger monteret på ratstammen kan frit udskiftes med hensyn til deres formål og placering eller antal i tilfælde af ekstra tilbehør.
- 5) En "fly-off" håndbremse må monteres.
- 6) Reservehjul er ikke obligatorisk, men medtages det/de, skal det/de fastgøres på betryggende vis, og ikke installeres i det område, der er beregnet til føreren og forsædepassageren (hvis denne er ombord). Ingen udvendige forandringer af karrosseri må foretages på grund af dets/deres installation.
- 7) Ekstra rum må monteres i handskerummet, ligeledes ekstra dørlommer, forudsat at der bruges originale paneler.
- 8) Isolationsmateriale må tilføjes eksisterende adskillelsesvægge for at beskytte passagererne mod brand.
- 9) Det er tilladt at udskifte gearvælgerens forbindelsesled.

255.5.8 ELEKTRISK SYSTEM

255.5.8.1 Spænding

Den nominelle spænding i det elektriske system, inkl. strømtilførslen til tændingsystemet skal bibeholdes.

255.5.8.2 Kabel, relæer og sikringer

Yderligere relæer og sikringer må monteres, ligesom længere eller ekstra kabler må benyttes. Elektriske kabler og deres gennemføringer er fri.

255.5.8.3 Batterier

Fabrikat og type batteri:

Fabrikat, kapacitet og kabler til batteriet (erne) er fri.

Den nominelle spænding skal være den samme eller lavere end i den standard serieproducerede bil.

Antallet af batterier, som det er fastsat af fabrikanten, skal bibeholdes.

Placering af batteriet (erne):

Dens placering er fri.

Batteriet skal være af den tørre type hvis det ikke placeres i motorrummet.

Hvis der er installeret batterier i cockpittet:

Batteriet skal placeres bag bunden af førerens eller co-førersæde.

Batteribefæstelse:

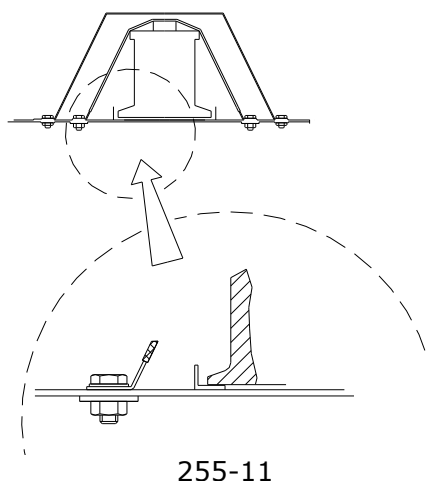
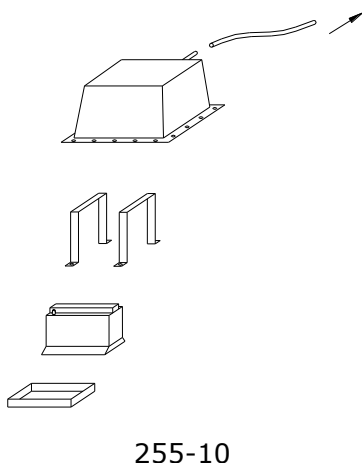
Hvert batteri skal være sikkert fastgjort og den positive terminal skal beskyttes.

Skal batteriet flyttet fra sin oprindelige position, skal det fastgøres til chassiset ved hjælp af et metal sæde og to metal klemmer med en isolerende beklædning, der er fastgjort til gulvet med bolte og møtrikker.

Til fastgørelse af disse klemmer, skal anvendes metalliske bolte med en diameter på mindst 10 mm, og under hver bolt, skal være en forstærkningsplade på mindst 3 mm tykkelse og med et areal på mindst 20 cm² under metallet i karrosseriet.

Våd batteri:

En vådbatteri skal være dækket af en lækagetæt plastkasse der er fastgjort uafhængigt af batteriet.



255.5.8.4 Generator, spændingsregulator og generator-starter

Fri, men driftssystem til generatoren må ændres.

Placeringen af spændingsregulatoren må ændres, men den skal blive i sit oprindelige rum (motorrum etc.).

De må være sammenbyggede, hvis de originalt har været det i den homologerede bil under forudsætning af at de stammer fra en anden series model.

255.5.8.5 Lygter og signalgivningsapparater

Alt lys og tegngivningsudstyr skal være i overensstemmelse med offentlige vedtægter i det land, hvor konkurrencen finder sted, eller med Konventionen for International Vejtrafik. Under hensyntagen til disse bestemmelser, må placering af tegngivningsudstyr og positionslys ændres, men de originale huller skal da lukkes.

Fabrikat af disse lysgivere er fri.

Lygteudstyr, der er en del af standardudstyret, skal være det, som er beregnet af fabrikanten, og skal, hvad funktion angår svare til det, som fabrikanten har forudset for den pågældende model.

Originale forlygter må udskiftes med andre af samme funktion, på betingelse af, at der ikke udkæres i karrosseriet, og de originale huller er helt lukkede.

Ved oplukkelige forlygter er det tilladt at ændre funktionsmetoden samt systemets kraftkilde. Det er tilladt at udskifte frontglas, reflektorer og pærer.

Det er tilladt med op til 6 ekstra lygter, forudsat der tilsammen er et lige antal.

Hvis standardbilens tågelygter bibeholdes, bliver de medregnet som ekstra kørellys.

De må, hvis nødvendigt, monteres i den forreste del af karrosseri eller kølergitter, men disse åbninger skal helt udfyldes af de ekstra forlygter.

Originale forlygter må sættes ud af funktion, og skal da tildækkes med selvklæbende tape.

Rektangulære forlygter må erstattes med to runde lygter eller omvendt, når deres montering ikke overstiger dimensionerne på de udtagne, og åbningerne er helt udfyldt.

Montering af en baklygte er tilladt, og kan, hvis nødvendigt, indbygges i karrosseriet, men under forudsætning af, at baklygten kun kan tændes, når bilen sættes i bakgear, og forudsat at færdselslovens bestemmelser respekteres.

Hvis en ny nummerpladeholder har egen belysning, må det originale system (beslag og lygter) demonteres. Ved baneløb kræves ikke nummerpladebelysning.

Tillægsregler til en konkurrence kan angive ændringer til det her nævnte.

255.5.9 BENZINTANKE

255.5.9.1 Tankindhold

Det totale maksimale indhold i benzintankene må ikke overstige følgende i forhold til motorens slagvolumen:

Op til	700 cm ³	60 l
fra	700 cm ³ til 1000 cm ³	70 l
fra	1000 cm ³ til 1400 cm ³	80 l
fra	1400 cm ³ til 1600 cm ³	90 l
fra	1600 cm ³ til 2000 cm ³	100 l
fra	2000 cm ³ til 2500 cm ³	110 l
over	2500 cm ³	120 l

kun i rally, og for slagvolumen over 1400 ccm er kapaciteten begrænset til 95 l.

255.5.9.2 Sikkerhedstank

Benzintanken skal være en sikkerhedstank homologeret af FIA (specifikation FT3-1999, FT3.5-1999 eller FT5-1999).

Antallet af tanke fri, og tanken skal anbringes i bagagerummet eller på den originale plads.

255.5.9.2.1 Placering af sikkerhedstank

Hvis fabrikanten har placeret den originale tank i passagerummet, tæt ved passagererne, må dens placering ændres.

I så tilfælde er det tilladt enten at installere en beskyttelsesanordning mellem tanken og passagererne, eller flytte tanken til bagagerummet og om nødvendigt ændre påfyldningsstudse, benzinpumpe og overløbsrør.

Hvis tankens placering ændres, må der ikke herved opstå nogen letning eller forstærkning, udover hvad er tilladt i henhold til pkt. 5.7.1, men det opståede hul efter flytningen må lukkes ved montering af et panel.

Det er tilladt at montere en køler i brændstofledninger (med en max. kapacitet på 1 liter).

Det er tilladt at bore to huller (max. diameter 60 mm eller tilsvarende areal) i gulvet, hvis det er nødvendigt, og kun med det formål at gennemføre rørledninger til at fylde eller tømme brændstoftanken.

255.5.9.3 Tankstørrelse

Brugen af en større benzintank kan tillades af et ASN med FIA's godkendelse i tilfælde af afvikling af konkurrencer under specielle geografiske vilkår, som f.eks. gennemkørsel af ørken eller tropiske lande.

255.6 BEGRÆNSNINGER FOR BILER HOMOLOGERET SOM SUPER 1600 KIT VARIANT

255.6.1 DEFINITION

En Super 1600 kit variant (VK-S1600) er en variant af en eksisterende bilmodel som er blevet homologeret i gruppe A og må derfor samles som en gruppe A bil.

Tilladte biler er modeller med forhjulstræk og sugemotor med en cylindervolumen på op til 1,6 liter i kit variant.

Alle de dele homologeret i "super 1600 kit variant" (VK-S1600) formularen skal alle bruges i deres helhed, og må ikke ændres.

255.6.2 VÆGT

Minimums vægten er 1000 kg efter artikel 4.3. (kun med et reservehjul) Den samlede minimums vægt af bilen (artikel 4.3) og teamet (køre & 2 Kører) er 1150 kg.

Hvis der findes to reservehjul skal det ene hjul fjernes før vejning.

255.6.3 BEGRÆNSNINGER

255.6.3.1 Motor

A. Kompressions forhold.

Det maksimale kompressions forhold er 13:1.

Kompressionsforholdet må aldrig overstige 13:1 under alle forhold.

Ved justering af kompressionsforholdet må stempeltoppen bearbejdes.

B. Enhver form for vand indsprøjtning er ikke tilladt.

C. Variabel ventilstyringssystem (ventil åbningstider og løft) er ikke tilladt.

D. Variabel geometri af indsugningsmanifolde og udstødningsmanifolde er ikke tilladt.

Hvis en serieproduceret bil er udstyret med et sådan system, skal det laves inoperativ.

Indsugnings manifold og udstødnings manifold skal være homologeret.

Tykkelsen af udstødningsrørene skal være større eller lig med 0.9 mm, målt på et lige areal.

E. Motoren er begrænset til 9000 omdrejninger.

255.6.3.2 Transmission

A) Kobling:

Minimum diameteren på koblingen er 184 mm for biler homologeret efter den 01-01-2001, og for alle biler fra 2002.

Friktions pladen/pladerne må ikke være lavet af Carbon.

B) Gearkasse:

Der kan kun homologeres en gearkasse og må maksimum have 6 fremadgående og 1 baggear.

Et enkelt sæt af 6 udvekslinger og 1 bakgear og 3 akse udvekslinger må homologeres. Gearkasse huset skal være lavet af aluminium.

Minimums vægten på den komplette gearkasse (komplet gearkasse er med differentiale monteret og uden ophæng, uden olie, uden kobling, uden ekstern kontrol dele og uden trækaksler) er 35 kg.

C) Differentialet:

Et mekanisk spær med plader må homologeres; det er det eneste differentiale som må bruges.

Det betyder at ingen andre differentialer må bruges.

Med mekanisk spærredifferentiale menes det, at der er et system som kun arbejder mekanisk, uden hjælp af hydraulik eller elektriske systemer.

En viskose kobling er ikke tænkt som et mekanisk system.

Et hvert differentiale med elektronisk kontrol er ikke tilladt.

Antallet og typen af plader er fri.

255.6.3.3 Affjedring

A) Krængningsstabilisatorer

Krængningsstabilisatorer som kan justeres fra kabinen er ikke tilladt.

B) Støddæmpere

Støddæmpere skal være homologeret og der må kun være 1 støddæmper pr. hjul.

Det vandkølingssystem som bliver brugt skal være det som er homologeret.

255.6.3.4 Hjul og dæk

Fælgene skal ubetinget være lavet af støbt aluminium.

A) For rally på grus må der kun bruges 6" x 15" fælge.

For rally på asfalt må der kun bruges 7" x 17" fælge.

Fra den 01-01-2002 skal fælgene være lavet af støbt aluminium.

B) Brugen af enhver anordning som giver dækket fuld ydeevne ved et internt tryk på atmosfærisk tryk eller mindre er ikke tilladt.

Inde i dækket (rummet mellem fælgen og indersiden af dækket) må kun være fyldt med luft.

255.6.3.5 Bremsesystemet

De eneste bremseskiver og kalibrere som må bruges er dem som er på Super 1600 kit variant listen.

Maksimum diameteren for de forreste bremseskiver er 300 mm for rally på grus, og 355 mm for rally på asfalt.

Maksimum diameteren på de bagerste bremseskiver er 300 mm.

255.6.3.6 Elektroniske hjælpesystemer

Alle elektroniske hjælpesystemer (gælder også følere) er ikke tilladt (ABS/ASR/EPS o.s.v.).

Elektronisk gearskifte kontrol som virker på motorens tænding, og /eller indsprøjtnings system er tilladt. Dette system skal være homologeret.

De eneste sensor som er tilladt til at opsamle data er de sensor som er homologeret på VK-S 1600 tillæg. Alle andre sensor er ikke tilladte.

Dog er det tilladt at montere én fartsensor på et trækkende hjul, informationen som denne sensor giver må ikke have kontakt med den elektroniske styreboks eller datalog boksen.

Transmission af data over radio eller ved telemetri er forbudt.

255.6.3.7 Karrosseri

A) Ingen ny biler homologeret som en "Super 1600 kit variant" (VK-S1600) må have en bredde på over 1805 mm.

B) Den bagerste aerodynamiske anordning (med undtagelse af dens beslag/holdere) skal være lavet i glasfiber.

255.6.3.8 Materialer

- A) Brug af titanium- og magnesiumlegeringer er ikke tilladt med undtagelse af dele monteret på den serieproducerede model hvor VK-S1600 forlængelsen stammer fra. Titaniumlegeringer er kun tilladt for lynkoblinger i bremsesystemet.
- B) Brugen af karbon, kevlar eller aramid fibre er tilladt men kun på den betingelse at kun 1 lag af materialet er brugt og er sat på den synlige del af delen.

Materialet af køernes sæder er frit, men vægten af selve sædeskallen (uden polstring og beslag) skal være mere end 4 kg.

255.6.3.9 Sikkerhedsbur

Skal være homologeret af FIA.

Kun et sikkerhedsbur må bruges i Super 1600 kit variant (VK-S1600). Det skal være det der er nævnt i tillægs informationen af VK-S1600 forlængelsen.

Specifikation af rør for hovedbøjlen:

minimum diameter 45 mm, minimum godstykkelse 2,5 mm og min. brudstyrke 50 daN/mm².

255.6.3.10 Brændstoftanke

Brændstoftanken skal komme fra en FIA godkendt fabrikant (FIA FT3 1999 minimum specifikationer). Disse tanke skal være homologeret.

255.7 PLANLAGTE ÆNDRINGER

Ingen planlagte ændringer til 2020.